



**Región de Murcia**  
Consejería de Sanidad y Política Social

Dirección General de Planificación, Ordenación  
Sanitaria y Farmacéutica e Investigación

# Adjudicación de plazas de formación sanitaria especializada en la Región de Murcia

## Convocatoria 2012/2013

**Murcia, mayo 2013**

**OBSERVATORIO DE LA NECESIDAD DE PROFESIONALES SANITARIOS EN LA  
REGIÓN DE MURCIA**





## ▪ Introducción

Tal como realizamos en las dos convocatorias anteriores, el presente informe pretende describir la ocupación de las plazas de las especialidades sanitarias en la Región de Murcia, diferenciando por especialidades médicas, no médicas o multidisciplinarias y enfermería. El objetivo principal es detallar los aspectos principales en el proceso de selección de plazas en la Región de Murcia: promedio de puntuaciones, puntuaciones mínimas, especialidades preferidas por los residentes, distribución de plazas por género, entre otros.

Se ofertaron un total de 262 plazas, de las cuales 208 plazas fueron de medicina (incluyendo las tres de la especialidad de Medicina Legal y Forense, que se imparten en régimen de alumnado), 36 plazas de enfermería (16 de Enfermería Obstétrica-Ginecológica, 3 de Enfermería del Trabajo, 4 de Enfermería Familiar y Comunitaria, 5 de Enfermería Pediátrica y 8 de Enfermería de Salud Mental); 18 plazas no médicas o multidisciplinarias (4 de Análisis Clínicos, 6 de Farmacia Hospitalaria, 1 de Radiofísica Hospitalaria, 1 de Radiofarmacia, 1 de Microbiología y Parasitología, 1 de Inmunología y 4 de Psicología Clínica).

El 65,64% de los adjudicatarios de las plazas han sido mujeres (un valor similar al del año pasado), y el 12,59% han sido extranjeros.

La elección de plazas MIR de la convocatoria 2012/2013, comenzó el 9 de abril y se prolongó hasta el 29 de abril. Posteriormente, el día 6 de mayo se realizó una jornada extraordinaria para cubrir las 243 plazas de Medicina Familiar y Comunitaria que quedaron sin cubrir, de las que 2 plazas pertenecían a la Región de Murcia, además de las 105 que quedaban en régimen de escuela. La Tabla 1 muestra el orden de fechas de adjudicación de plazas para las diferentes titulaciones que participaron en la convocatoria.



**Tabla 1: Fechas de elección de plaza en la convocatoria 2012/2013,**

DIA	TITULACION	HORA	Nº DE ORDEN
09/04/2013	PSICOLOGÍA	9:00	1 - 3106
09/04/2013	RADIOFÍSICA	15:00	1 - 197
10/04/2013	BIOLOGÍA	9:00	1 - 457
10/04/2013	QUÍMICA	15:00	1 - 182
11/04/2013	FARMACIA	9:00	1 - 1169
12/04/2013	ENFERMERÍA	8:45	1 - 350
		15:00	351 - 700
15/04/2013		8:45	701 - 11550
16/04/2013	MEDICINA	8:45	1 - 350
		15:00	351 - 700
17/04/2013		8:45	701 - 1050
		15:00	1051 - 1400
18/04/2013		8:45	1401 - 1750
		15:00	1751 - 2100
19/04/2013		8:45	2101 - 2450
		15:00	2451 - 2800
22/04/2013		8:45	2801 - 3150
		15:00	3151 - 3500
23/04/2013		8:45	3501 - 3850
		15:00	3851 - 4250
24/04/2013		8:45	4251 - 4700
		15:00	4701 - 5150
25/04/2013		8:45	5151 - 5650
		15:00	5651 - 6100
26/04/2013	8:45	6101 - 6700	
	15:00	6701 - 7200	
29/04/2013	8:45	7201 - 8200	
	15:00	8201 - 9182	

A continuación se realiza un resumen de la adjudicación de plazas diferenciando para especialidades médicas, enfermería y las especialidades no médicas y multidisciplinares.

## 1. Características principales de las especialidades médicas,

### 1.1. Puntuaciones obtenidas

La adjudicación de plazas de los profesionales médicos ha sido del 100%. Las primeras cinco especialidades en ser escogidas por los residentes, es decir, aquellas con menor orden de puntuación fueron: Pediatría (60) en la Unidad Docente Multiprofesional de Pediatría, Dermatología (169) en el Hospital Reina Sofía, Aparato Digestivo (170) en el C.H. Universitario Sta. M<sup>a</sup> del Rosell- Sta. Lucía de Cartagena y, Cardiología (184) y Oftalmología (199) en el Hospital Virgen de la Arrixaca.



La Tabla 2 muestra el orden de puntuación medio, la puntuación mínima, la máxima, la mediana y el número de plazas ofertadas para cada uno de los centros de la Región de Murcia que ofertan plazas MIR. Como podemos observar, el orden de puntuación medio menor correspondió a la Unidad Docente Multiprofesional de Pediatría y sus Áreas Específicas de la Región de Murcia (60). Por otro lado, la puntuación mayor correspondió a la especialidad de Medicina Familiar y Comunitaria de la Unidad docente de medicina familiar y comunitaria Lorca y Noroeste de Murcia (9077).

**Tabla 2: Puntuaciones media, mínima, máxima, mediana y la oferta de plazas en cada uno de los centros.**

CENTRO	MEDIANA	MEDIA	MÍNIMO	MÁXIMO	OFERTA
UDMPYSP DE LA REGIÓN DE MURCIA	1237	1237	1237	1237	1
UDM PEDIATRÍA DE LA REGIÓN DE MURCIA	1515,5	1449,75	60	2706	12
H, UNIVERSITARIO VIRGEN DE LA ARRIXACA DE MURCIA	2173	2307,82	184	5278	52
H, GENERAL UNIVERSITARIO REINA SOFÍA DE MURCIA	2402,5	2592,25	169	5383	16
C,H,U, STA, M <sup>a</sup> DEL ROSELL - STA, LUCÍA DE CARTAGENA	3102,5	2726	170	5124	16
UDM DE SALUD MENTAL DE LA REGIÓN DE MURCIA,	3240	2864,57	1887	3572	7
H,G,U, JOSÉ M <sup>a</sup> MORALES MESEGUER DE MURCIA	3247	3032,48	683	6071	21
H, UNIVERSITARIO RAFAEL MENDEZ DE LORCA	3713	3713	2963	4463	2
UDMFYC DE VEGA MEDIA Y ALTA DEL SEGURA Y ALTIPLANO DE MURCIA	5297,5	5482,7	1152	8887	20
UDMFYC MURCIA ESTE-OESTE	5899	5571,4	3539	6563	20
UDM AFYC CARTAGENA- MAR MENOR	7271	6891,9	3424	8487,1	23
UDM DE SALUD LABORAL DE LA REGIÓN DE MURCIA,	7714	7464	6219	8459	3
ESCUELA PROFESIONAL DE MEDICINA LEGAL Y FORENSE (UNIVERSIDAD DE MURCIA)	8462	8331,33	8462	8699	3
UDMFYC LORCA Y NOROESTE DE MURCIA	8867	7703	4163	9077	12
Total	4227	4852,2	62	10694	208



La Tabla 3 muestra la elección de especialidades en el primer día de la convocatoria, durante el cual se escogieron 16 plazas, lo que supone un 7,69% del total de la oferta de plazas para la Región. Como puede observarse, el primer día en el Hospital Virgen de la Arrixaca se escogieron las tres plazas de Cardiología, una de Cirugía Plástica y Estética, una plaza de Cirugía General y del Aparato Digestivo, una plaza de Neurología, una plaza de Nefrología y dos plazas de Oftalmología. Este día en el Hospital Virgen de la Arrixaca se terminó la oferta de plazas en las especialidades de Cardiología y Cirugía Plástica (solo se ofertaba una plaza en esta última). En el Hospital Reina Sofía el primer día se escogió Dermatología; al igual que en las dos convocatorias anteriores, fue la primera plaza en escogerse en este hospital. En el Hospital Morales Meseguer se escogió una plaza en Urología. En la Unidad Docente Multiprofesional de Pediatría de la Región de Murcia se escogieron dos plazas adscritas al Hospital Virgen de la Arrixaca. Por su parte en el C.H. Universitario Sta M<sup>a</sup> del Rosell-Sta Lucía de Cartagena, se escogió una plaza de Aparato Digestivo y otra de Cirugía General y del Aparato Digestivo.

**Tabla 3: Especialidades escogidas el primer día de asignación para medicina.**

ESPECIALIDAD	HOSPITAL
Cirugía General y del Aparato Digestivo (1)	H, U, Virgen de la Arrixaca
Cardiología (3)	
Cirugía Plástica, Estética y Reparadora (1)	
Nefrología (1)	
Oftalmología (2)	
Neurología (1)	
Dermatología (1)	H, G, U, Reina Sofía
Urología (1)	H,G,U, José M <sup>a</sup> Morales Meseguer
Aparato Digestivo (1)	C,H,Universitario Sta, M <sup>a</sup> del Rosell- Sta, Lucía de Cartagena
Cirugía General y del Aparato Digestivo (1)	
Pediatría (2)	UDM de Pediatría y sus Áreas Específicas de la Región de Murcia



**Tabla 4: Puntuaciones medias y plazas ofertadas en cada uno de los hospitales acreditados para la formación de especialistas.**

ESPECIALIDAD	HUVA	HUMM	HURS	CHUC	HURM
Alergología	5238(1)	-	5383 (1)	-	-
Anatomía Patológica	2661(1)	-	-	5124(1)	-
Anestesiología y Reanimación	3334,5 (8)	3496 (1)	2193 (1)	3991,1(2)	-
Aparato Digestivo	1054 (2)	2206 (1)	2567 (1)	170 (1)	-
Cardiología	416 (3)	-	-	2173 (2)	-
Cirugía General y del Aparato Digestivo	991,67 (3)	1548 (1)	2851 (1)	654 (1)	-
Cirugía Oral y Maxilofacial	2501 (1)	-	-	-	-
Cirugía Ortopédica y Traumatología	1598,3 (3)	1890,5(2)	2149 (1)	-	-
Cirugía Pediátrica	1778(1)	-	-	-	-
Cirugía Plástica, Estética y Reparadora	490 (1)	-	-	-	-
Dermatología Médico-Quirúrgica y Venereología	-	-	169 (1)	-	-
Endocrinología y Nutrición	-	2577 (1)	-	2090 (1)	-
Hematología y Hemoterapia	2200 (1)	3686,67(3)	-	-	-
Medicina Física y Rehabilitación	4649(1)	3066(1)	-	-	-
Medicina Intensiva	2743,33 (3)	4055(1)	4095 (1)	4186(1)	-
Medicina Interna	3728,5 (2)	3319,5 (2)	2337,5 (2)	3842 (1)	4463(1)
Medicina Nuclear	5278 (1)	-	-	-	-
Microbiología	-	6071 (1)	-	-	-
Nefrología	328 (1)	-	-	-	-
Neumología	2559(1)	2984 (1)	-	-	-
Neurocirugía	1049 (1)	-	-	-	-
Neurofisiología Clínica	5266 (1)	-	4154 (1)	-	-
Neurología	792 (2)	-	1013 (1)	1142(1)	-
Obstetricia y Ginecología	1790,75 (4)	-	1898 (1)	2612,67 (3)	2963 (1)
Oftalmología	413,5 (2)	1602 (1)	1423 (2)	-	-
Oncología Médica	3164 (1)	3545 (1)	-	-	-
Oncología Radioterápica	4388(1)	-	-	-	-
Otorrinolaringología	2131 (1)	3259 (1)	-	3265(1)	-
Pediatría	1164 (9)	-	-	2685 (2)	1553 (1)
Psiquiatría	2585 (2)	3319 (1)	2664 (3)	3572 (1)	-
Radiodiagnóstico	2762,67 (4)	3267 (3)	3786 (1)	-	-
Reumatología	2782 (1)	-	-	-	-
Urología	1503 (1)	683 (1)	2612 (1)	-	-

Fuente: MSPSI

En la Tabla 5 mostramos, para cada una de las especialidades, el orden en el que fueron agotándose éstas, así como las puntuaciones promedio, mínima y máxima. Podemos observar que la primera especialidad que se agotó en la Región de Murcia fue la especialidad de Dermatología que también fue la primera en agotarse a nivel nacional.



**Tabla 5: Orden, promedio, mínimo y máximo para las especialidades médicas.**

ESPECIALIDAD	ORDEN	PROMEDIO	MÍNIMO	MÁXIMO
Alergología	33	5310	5238	5383
Anatomía Patológica	30	3892,5	2661	5124
Anestesiología y Reanimación	24	3484,58	2026	3998
Aparato Digestivo	10	1117,75	170	2193
Cardiología	11	1118,8	184	2268
Cirugía Gral, y del Aparato Digestivo	17	1338	457	2851
Cirugía Oral y Maxilofacial	12	2543	2543	2543
Cirugía Ortopédica y Traumatología	9	1787,5	1257	2149
Cirugía Pediátrica	8	1778	1778	1778
Cirugía Plástica Estética y Reparadora	3	490	490	490
Dermatología	1	169	169	169
Endocrinología y Nutrición	13	2333,5	2090	2577
Hematología y Hemoterapia	25	3315	2200	4121
Medicina del Trabajo	35	7464	6219	8459
Medicina Familiar y Comunitaria	37	6293,76	1152	9077
Medicina Física y Rehabilitación	29	3827,5	3006	4649
Medicina Intensiva	26	3427,67	809	4186
Medicina Interna	28	3384,5	1943	4463
Medicina Legal y Forense	36	8331,33	7833	8699
Medicina Nuclear	32	5278	5278	5278
Medicina Preventiva y Salud Pública	6	1237	1237	1237
Microbiología y Parasitología	34	6071	6071	6071
Nefrología	2	328	328	328
Neumología	18	3199,5	2559	2984
Neurocirugía	4	1049	1049	1049
Neurofisiología Clínica	31	2124,25	4145	5266
Neurología	5	1675,19	600	1144
Obstetricia y Ginecología	20	3254,81	1197	3271
Oftalmología	7	2260,55	199	1577
Oncología Médica	21	2757,68	3164	3545
Oncología Radioterápica	27	4388	4388	4388
Otorrinolaringología	19	2885	2131	3265
Pediatría y Áreas Específicas	15	1449,75	60	2706
Psiquiatría	22	2667,28	1887	3572
Radiodiagnóstico	23	3135,38	2280	3786
Reumatología	16	2782	2782	2782
Urología	14	1323	683	2612

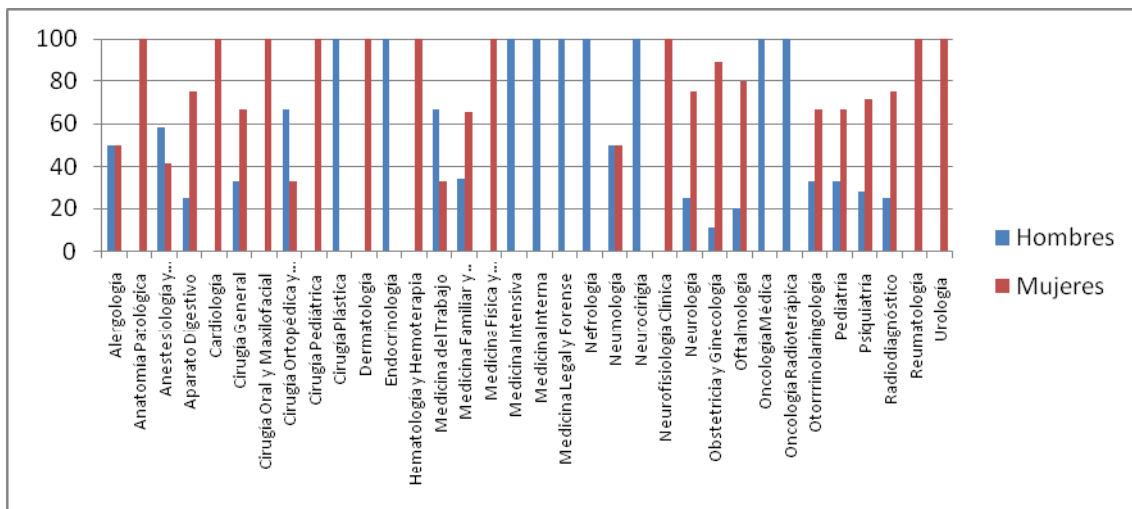


## 1.2. Distribución por sexo,

De la totalidad de plazas médicas ofertadas (208), han sido adjudicadas a un 64,25% de mujeres, un valor similar al de la convocatoria anterior (64,8%), y muy similar al porcentaje obtenido a nivel nacional (66,7%).

El Gráfico 1 muestra el porcentaje de ocupación por sexo para cada una de las especialidades médicas. Se han ocupado 10 especialidades solamente por mujeres: Anatomía Patológica, Cardiología, Cirugía Oral y Maxilofacial, Cirugía Pediátrica, Dermatología, Hematología y Hemoterapia, Medicina Física y Rehabilitación, Neurofisiología Clínica, Reumatología y Urología. Por su parte, 9 especialidades han sido ocupadas únicamente por hombres: Cirugía Plástica, Endocrinología, Medicina Intensiva, Medicina Interna, Medicina Legal y Forense, Nefrología, Neurocirugía, Oncología Médica y Oncología Radioterápica.

**Gráfico 1: Porcentaje de hombres y mujeres para cada una de las especialidades médicas.**



Fuente: MSPSI

## 1.3. Adjudicación de plazas médicas de profesionales sanitarios extranjeros.

El número de extranjeros que ha ocupado plazas médicas ha sido de 32, 23 menos que la convocatoria anterior. El porcentaje de ocupación por parte de los extranjeros ha sido del 15,38%, un porcentaje inferior al año pasado que fue del 24,77%. Las tres nacionalidades más frecuentes han sido: Colombia, República





Dominicana e Italia. La Tabla 6 muestra las frecuencias de cada una de las nacionalidades.

**Tabla 6: Número de extranjeros y porcentaje que representa para cada especialidad**

PAÍS	FRECUENCIA	PORCENTAJE
Argentina	4	2,29
Chile	1	0,57
<b>Colombia</b>	<b>7</b>	<b>4,00</b>
Congo	1	0,57
Costa Rica	1	0,57
Ecuador	2	1,14
<b>Italia</b>	<b>2</b>	<b>1,14</b>
México	1	0,57
Perú	4	2,29
Polonia	2	1,14
<b>Rep Dominicana</b>	<b>3</b>	<b>1,71</b>
Rusia	2	1,14
Serbia	1	0,57
Venezuela	1	0,57
<b>Extranjeros</b>	<b>32</b>	<b>15,38</b>
<b>Españoles</b>	<b>176</b>	<b>84,62</b>

Fuente: MSPSI

La Tabla 7 muestra el porcentaje de ocupación de los extranjeros en cada una de las especialidades.

**Tabla 7: Porcentaje de ocupación de extranjeros en las diferentes especialidades médicas**

ESPECIALIDAD	FRECUENCIA	PORCENTAJE
Alergología	2	100%
Anestesiología y Reanimación	2	16,67%
Aparato Digestivo	1	25%
Cirugía pediátrica	1	100%
Cirugía Plástica	1	100%
Hematología y Hemoterapia	1	25%
Medicina del Trabajo	3	100%



Medicina Familiar y Comunitaria	12	16%
Medicina Legal y Forense	1	50%
Obstetricia y Ginecología	1	11,11%
Oncología Médica	2	100%
Oncología Radioterápica	1	100%
Psiquiatría	2	28,57%
Radiodiagnóstico	2	25%
Total	32	

Fuente: MSPSI

## 2 Características principales de la ocupación de plazas no médicas.

### 2.1. Especialidades de Enfermería

En cuanto a la adjudicación de plazas de enfermería en la actual convocatoria, para la especialidad de Enfermería Obstétrico-Ginecológica, se ofertaron 16 plazas, 8 plazas de Enfermería de Salud Mental, 3 plazas de Enfermería del Trabajo, 4 de Enfermería Familiar y Comunitaria y 5 plazas de Enfermería Pediátrica. En total se ocuparon las 36 plazas ofertadas de enfermería. Las puntuaciones medias obtenidas en cada una de las especialidades, se encuentran en la Tabla 8.

**Tabla 8: Puntuaciones medias por especialidades de enfermería.**

ESPECIALIDAD	PUNTUACIÓN MEDIA
Enfermería obstétrico-ginecológico	286,06
Enfermería familiar y comunitaria	299,25
Enfermería de salud mental	542,62
Enfermería del trabajo	240,33
Enfermería pediátrica	524,00

Fuente MSPSI

Las plazas de enfermería fueron ocupadas por 29 mujeres; la Tabla 9 muestra el número de mujeres por especialidades de enfermería.



**Tabla 9: Oferta de plazas y porcentaje de mujeres en las especialidades de enfermería.**

ESPECIALIDAD	PLAZAS	MUJERES	% MUJERES
Enfermería de salud mental	8	6	75%
Enfermería del trabajo	3	3	100%
Enfermería pediátrica	5	3	100%
Enfermería familiar y comunitaria	4	3	75%
Enfermería obstétrico-ginecológica	16	14	87,5%
Total	36	29	82,86%

Fuente MSPSI

## 2,2, Especialidades Multidisciplinares y no médicas

De las especialidades no médicas y multidisciplinares se ofertaron 18 plazas para químicos, biólogos, farmacéuticos, radiofísicos y psicólogos; todas se ocuparon el primer día de la convocatoria de adjudicación,

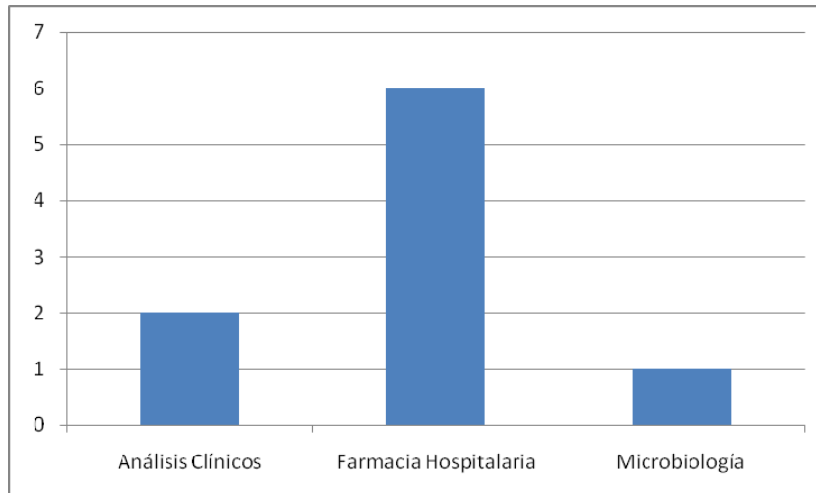
**Tabla 10: Adjudicación de plazas no médicas para las diferentes titulaciones.**

	QUÍMICOS	BIÓLOGOS	FARMACÉUTICOS	FÍSICOS	PSICÓLOGOS
Análisis Clínicos	1	1	2		
Bioquímica clínica					
Farmacia Hospitalaria			6		
Inmunología		1			
Radiofísica				1	
Radiofarmacia	1				
Microbiología y Parasitología			1		
Psicología					4

De las 9 plazas adjudicadas a graduados/licenciados en Farmacia, 2 escogieron la especialidad de Análisis Clínicos, 6 Farmacia Hospitalaria, 1 Microbiología, (véase Gráfico 2).



**Gráfico 2: Distribución de plazas entre los graduados/licenciados en Farmacia.**



El 66,67% de las plazas fueron ocupadas por mujeres. La Tabla 10, muestra la ocupación de plazas no médicas por mujeres.

**Tabla 11: Porcentaje de mujeres por especialidades no médicas,**

ESPECIALIDADES	MUJERES	% MUJERES
Análisis Clínicos	3	75%
Farmacia Hospitalaria	4	33,3%
Radiofísica	0	0%
Radiofarmacia	0	100%
Inmunología	0	0%
Microbiología	2	100%
Psicología	4	100%

En cuanto a la ocupación de plazas por parte de los extranjeros, solamente se ocupó una plaza en la especialidad de Psicología Clínica.