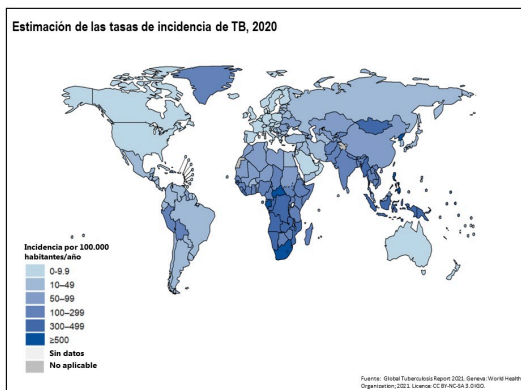
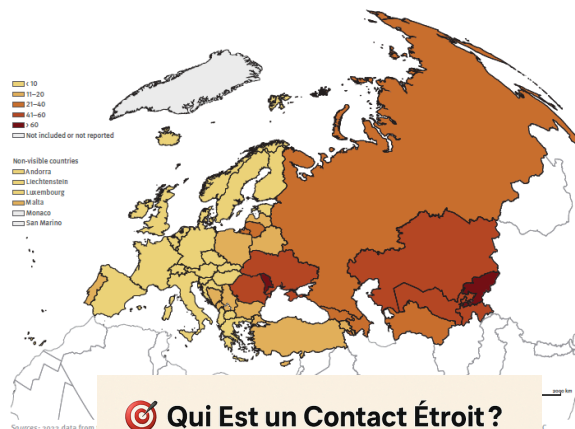


# TUBERCULOSE DANS LE MONDE



Map 1. TB notification rates of new TB cases and relapses per 100 000 population, European Region, 2022



## Qui Est un Contact Étroit ?



Vous êtes considéré comme un contact étroit si :



Vous passez au total au moins 8 heures avec une personne atteinte de tuberculose, dans un espace clos, tous les jours ou fréquemment.



Ou

Vous vous trouvez :



À moins de 2 mètres de la personne. Pendant plus de 15 heures par semaine.

Le risque augmente si :



L'espace est petit ou mal ventilé.



Vous êtes très proche de la personne.



Rappelez-vous :

Plus il y a de temps et moins d'air frais – plus le risque est élevé.

## QUI EST CONSIDÉRÉ COMME UN CONTACT ÉTROIT ?

L'Organisation mondiale de la santé (OMS) définit un contact étroit d'un patient atteint de tuberculose contagieuse comme toute personne ayant été fréquemment exposée pendant de longues périodes à un cas confirmé de tuberculose pulmonaire avec des sécrétions respiratoires contenant la bactérie. Cela inclut :

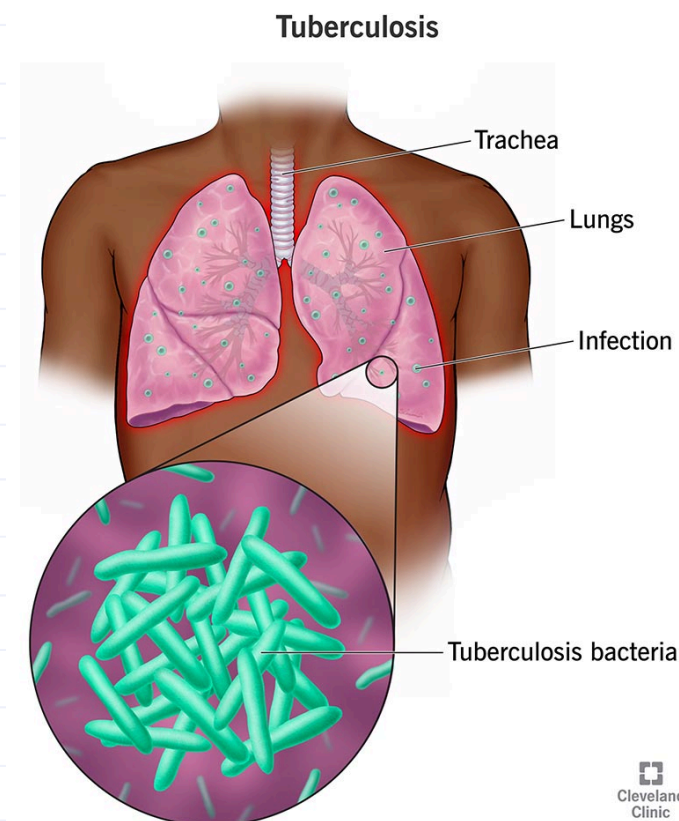
- Les membres de la famille et les contacts à domicile : personnes vivant dans la même maison ou partageant des espaces clos pendant plusieurs heures par jour avec le patient.
- Les collègues de travail ou les camarades de classe : individus se trouvant dans le même espace clos que le patient, surtout lorsque la ventilation est insuffisante.
- Le personnel médical : personnel soignant qui s'occupe des patients tuberculeux sans utiliser de protection respiratoire appropriée (comme des masques FFP2).
- Les personnes dans des environnements à haut risque : comme les détenus, les personnes vivant dans des refuges, des auberges, ou celles sans abri. Cela inclut également les personnes consommant excessivement de l'alcool ou des drogues, ou celles passant du temps dans des environnements où il y a des cas actifs de tuberculose.

## DURÉE ET TYPE D'EXPOSITION

- Vous êtes considéré comme un contact étroit si vous avez passé du temps avec une personne atteinte de tuberculose tous les jours ou fréquemment pendant au moins 8 heures dans un espace clos.
- Vous êtes également un contact étroit si vous avez été à moins de 2 mètres (environ 6 pieds) de cette personne pendant plus de 15 heures par semaine.
- Plus vous êtes proche et moins il y a d'air frais, plus le risque d'infection est élevé.

## TUBERCULOSE : CE QUE VOUS DEVEZ SAVOIR

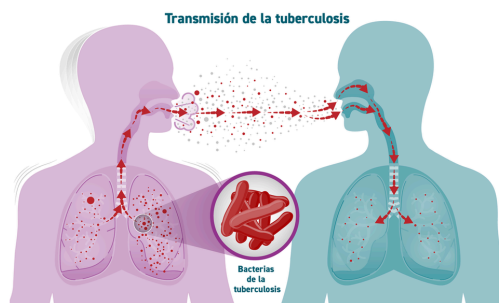
INFORMATIONS POUR LES PATIENTS  
ET LEURS FAMILLES



# Qu'est-ce que la tuberculose ?

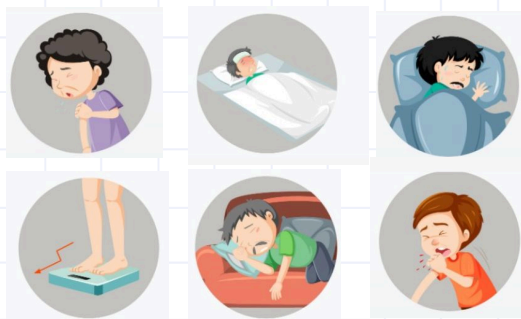
## **MALADIE (SYMPTÔMES) + BACTÉRIE DÉTECTÉE**

La tuberculose (TB) est une maladie causée par une bactérie appelée *Mycobacterium tuberculosis*. Elle affecte principalement les poumons, mais peut aussi toucher d'autres parties du corps. Si elle n'est pas traitée, la tuberculose peut rendre une personne très malade.



## SYMPTÔMES COMMUNS

- Toux persistante pendant plus de 2 semaines.
- Fièvre et sueurs nocturnes.
- Perte de poids inexpiquée.
- Fatigue ou faiblesse générale.
- Douleur thoracique et difficulté à respirer.



# COMMENT EST-ELLE DIAGNOSTIQUÉE ?

- **Test des expectorations:** analyse des mucosités pour détecter la bactérie. Elle peut également être détectée dans la ponction des ganglions lymphatiques, les articulations, le liquide pleural, et d'autres.
- **Radiographie thoracique:** pour vérifier s'il y a des lésions pulmonaires.
- **Par un test cutané (PPD ou Mantoux) ou un test sanguin (IGRA),** il est possible de détecter si vous avez déjà été en contact avec la bactérie.

**RAPPELEZ-VOUS:** ÊTRE POSITIF NE SIGNIFIE PAS QUE VOUS ÊTES MALADE.



## TRAITEMENT ET PRÉVENTION

- **La tuberculose est traitée** en prenant plusieurs antibiotiques tous les jours pendant au moins 6 mois.
- Il est important de **ne pas interrompre le traitement**, car la bactérie peut devenir résistante.
- **Le vaccin contre la tuberculose (BCG)** n'est plus administré en Espagne depuis 1975 (mais il est encore donné dans d'autres pays où la tuberculose est plus courante). Il aide à prévenir les formes graves de la tuberculose chez les enfants, bien qu'il ne soit pas 100 % efficace.
- **Évitez tout contact** rapproché avec les personnes atteintes de tuberculose pulmonaire. Gardez les espaces aérés jusqu'à ce que le traitement soit efficace (pendant au moins un mois).

## **La tuberculose**



La tuberculose est traitée avec une combinaison d'antibiotiques pendant plusieurs mois.



Le vaccin BCG peut aider à prévenir la maladie.



Le dépistage et le traitement de la tuberculose latente sont importants pour contrôler l'infection.

## INFORMATION IMPORTANTE

- **La tuberculose peut être guérie** si le traitement est suivi correctement.
- Elle peut affecter n'importe qui, mais elle est **plus fréquente chez les personnes ayant des "défenses faibles"**.
- En Espagne, il y a 7 à 8 cas pour 100 000 habitants chaque année, mais dans d'autres pays d'Europe de l'Est, d'Afrique du Nord, d'Afrique subsaharienne, ou d'Amérique centrale et du Sud, elle est plus courante.
- **Détecter la maladie tôt et la traiter correctement** sauve des vies.

