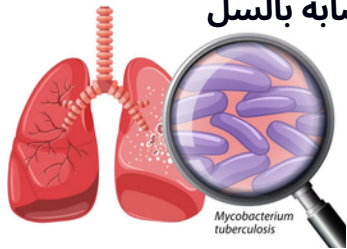


منظمة الصحة العالمية (WHO) تقدم إرشادات حول كيفية الكشف عن الإصابة بمرض السل الكامن (TBL). هذا يساعد في تحديد وعلاج الأشخاص المعرضين لخطر الإصابة بالسل النشط. أهم التوصيات هي:



## من يجب أن يتم اختبارهم لمرض "السل الكامن" (TBL)؟

في الأشخاص المصابين بفيروس نقص المناعة البشرية/الإيدز، لأن لديهم خطرًا أعلى بكثير من تطور الإصابة بالسل الكامن (TBL) إلى السل النشط (المرض).  
في المخالطين الوثيقين لحالات السل النشط المؤكدة، خاصة إذا كانوا تحت سن 5 سنوات في المرضى الذين يتلقون علاجات مثبطة للمناعة (مثل تلك المستخدمة لعلاج الأمراض المناعية الذاتية، السرطان، أو لمنع رفض الأعضاء بعد زراعة الأعضاء).  
في الأشخاص الذين يعانون من فشل الكلى المتقدم أو الذين يخضعون لغسيل الكلى في الأشخاص الذين يعانون من السليكوست (تسمم السيليكا) بسبب العمل السابق في المناجم.  
في الأفراد المشردين، السجناء، ومدمني المخدرات.  
في الأشخاص القادمين من دول ذات معدلات عالية من الإصابة بالسل



## كيف يمكنك أن تعرف إذا كنت (TBL) مصابًا بالسل الكامن؟

اختبار tuberculin (PPD o Mantoux):  
يتم حقن كمية صغيرة من "قطع" بكتيريا السل تحت الجلد. بعد 48-72 ساعة، يتم فحص التفاعل من خلال قياس المنطقة المنتفخة، وليس الجلد الأحمر. يُظهر هذا الاختبار إذا كنت قد تعرضت للبكتيريا. قد يكون إيجابيًا لدى الأشخاص الذين تم تطعيمهم ضد السل.

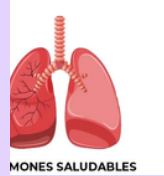
🔴 (IGRA) اختبار الدم

هذه الاختبارات تُظهر فقط إذا كنا قد تعرضنا للبكتيريا، سواء كنا مصابين بالمرض أم لا.

## معلومات أكثر أهمية

قبل بدء العلاج الوقائي للسل الكامن (TBL)

من الضروري استبعاد وجود السل النشط (المرض) من خلال الأشعة السينية واختبارات ميكروبيولوجية أخرى لكل فرد بناءً (TBL) يجب تحليل قرار علاج السل الكامن على الفوائد والمخاطر الخاصة به



## أنا مهاجر، وفي بلدي، لم يتم إعطائي أي من هذا لماذا؟

علاج السل الكامن (TBL) لمنعه من التحول إلى مرض هو شيء مخصص للدول التي يوجد فيها عدد قليل من حالات السل (أقل من 100 حالة لكل 100,000 نسمة). إذا كنت قادمًا من دولة بها العديد من الحالات، فإن الأولوية هناك هي علاج المرضى ومنع انتقال العدوى. سيكون من المستحيل التعامل مع حالات السل الكامن

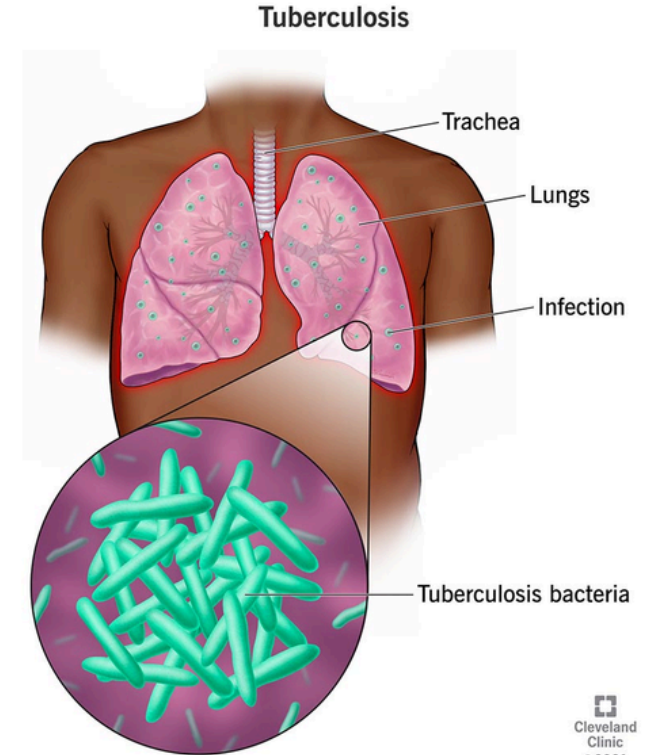
ÁREA DE SALUD 1  
MURCIA-OESTE

Arrixaca



## السل الكامن: عدوى دون مرض. ماذا يعني ذلك؟

معلومات للمرضى والعائلة



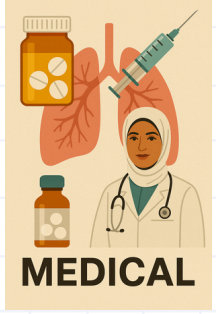
## لوقاية والعناية

اتصل بطبيبك إذا كنت تنتمي إلى مجموعة معرضة للخطر. إذا كان لديك أي أسئلة، يجب عليك الاتصال بوحدة الأمراض المعدية.

حافظ على نظام غذائي صحي لتعزيز دفاعاتك.

تهوية الأماكن المغلقة لتقليل خطر العدوى.

اتبع تعليمات طبيبك إذا تم تشخيصك بالإصابة بمرض السل الكامن.



## معلومات مهمة

لا يعد مرض السل الكامن معديًا، ولكن يمكن أن يصبح نشطًا ("مستيقظًا") ويصبح مرضًا.

إذا تم اكتشاف المرض وعلاجه مبكرًا، يمكن تجنب المضاعفات وحماية صحة الأشخاص المعرضين للخطر.

يؤدي اتباع العلاج إلى تقليل خطر الإصابة بالمرض (السل النشط).



## ماذا سيحدث مع اختبار IGRA الخاص بي

### كم مرة يجب أن أتناول علاج الوقاية من السل الكامن (TBL)؟

ستظل اختبارات IGRA و Mantoux إيجابية مدى الحياة. هذه "العلامة" لا تختفي، حتى بعد إتمام العلاج الوقائي. فقط يُظهر أنك كنت على اتصال مع بكتيريا السل في مرحلة ما هذا لا يعني أنك مريض إنه أمر طبيعي تمامًا ولا داعي للقلق، لذلك ليس من الضروري تكرار الاختبار يتم إعطاء العلاج الوقائي للسل الكامن TB مرة واحدة فقط — إلا إذا أصبحت مخالطًا قريبًا (TBL) لشخص مصاب بالسل النشط والمعدى. في هذه الحالة، يمكن إعطاء العلاج دون تكرار اختبارات Mantoux أو IGRA



## العلاج

أو) ستحتاج إلى الخضوع لعلاج وقائي بالمضادات الحيوية لمدة عدة (isoniazide, rifampicine، مزيج من كلاهما أشهر (من 3 إلى 6 أشهر، حسب توصية الطبيب). يساعد هذا في منع العدوى من التحول إلى سل نشط وجعلك مريضًا.

من المهم جدًا أن تكمل العلاج بشكل صحيح لتجنب تطور المرض (السل النشط)



## السل الكامن (TBL).

السل الكامن (TBL) يحدث عندما يصاب الشخص بـ بكتيريا المتفطرة السلية (Mycobacterium tuberculosis) ولكن دون ظهور أعراض ولا يمكنه نقل العدوى للآخرين. ومع ذلك، إذا أصبح جهاز المناعة أضعف، يمكن أن يتحول المرض إلى السل النشط (يُصاب الشخص بالمرض ويصبح معديًا). يحدث هذا في حوالي 5-10% من الأشخاص المصابين، وهو أكثر شيوعًا في الحالات التالية: في السنوات الخمس الأولى بعد الإصابة، في الأطفال تحت سن 5 سنوات، إذا كنت قد تعرضت مؤخرًا لشخص معدٍ



**TBL = لا أعراض، لا مرض، لا عدوى**

## كيف يتم اكتشاف العدوى؟

الأشخاص الذين يعانون من السل الكامن لا يظهرون علامات المرض لأنهم غير مرضى الاختبارات تكشف فقط أن الشخص قد تعرض للبكتيريا ولكن البكتيريا لا توجد في البلغم أو الغدد الليمفاوية أو في أي مكان آخر في الجسم.

**لا أعراض**

**لا بكتيريا (لا عدوى)**

هم فقط يظهرون نتيجة إيجابية في اختبار الفحص

(IGRA أو Mantoux/PPD).

