

 L'Organisation mondiale de la Santé (OMS) fournit des recommandations pour détecter l'infection tuberculeuse latente (ITL). Cela permet d'identifier et de traiter les personnes présentant un risque élevé de développer une tuberculose active.


 Les recommandations les plus importantes sont :





QUI DOIT ÊTRE TESTÉ POUR LA TUBERCULOSE LATENTE (ITL) ?

 Chez les personnes vivant avec le **VIH/SIDA**, car elles ont un risque beaucoup plus élevé que l'infection tuberculeuse latente (ITL) évolue vers une tuberculose active (maladie).


 Chez les **contacts proches** de cas confirmés de tuberculose active, en particulier les enfants de moins de 5 ans.

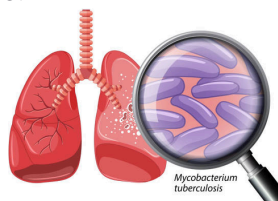
 Chez les **patients recevant des traitements immunosuppresseurs** (par exemple pour les maladies auto-immunes, le cancer ou après une greffe).

 Chez les personnes souffrant d'**insuffisance rénale avancée ou sous dialyse**.


 Chez les personnes atteintes de **silicose**, souvent en lien avec un travail antérieur dans les mines.


 Chez les **personnes sans abri, les détenus et les toxicomanes**.


 Chez les personnes venant de pays à forte incidence de tuberculose.




COMMENT SAVOIR SI VOUS AVEZ UNE TUBERCULOSE LATENTE (ITL) ?


 **Test à la tuberculine (PPD ou Mantoux)** : une petite quantité de "fragments" de la bactérie de la tuberculose est injectée sous la peau. Après 48 à 72 heures, on mesure la zone de gonflement (et non la rougeur). Ce test indique si vous avez été en contact avec la bactérie. Il peut être positif chez les personnes vaccinées contre la tuberculose.

 **Test sanguin (IGRA).**

 Ces tests indiquent **UNIQUEMENT** si nous avons été en contact avec la bactérie, que nous ayons ou non développé la maladie.

AUTRES POINTS IMPORTANTS À PRENDRE EN COMPTE

 **Avant de commencer un traitement préventif** contre la tuberculose latente (TL), il est essentiel d'écartier la présence d'une tuberculose active (maladie) à l'aide de radiographies et d'autres tests microbiologiques.

 La décision de traiter une TL doit être évaluée au cas par cas, en fonction des **bénéfices et des risques** spécifiques à chaque personne.



JE SUIS IMMIGRANT(E), ET DANS MON PAYS, JE N'AI JAMAIS REÇU CES SOINS. POURQUOI ?

Le traitement de la ITL pour éviter qu'elle ne progresse en maladie est surtout recommandé dans les pays où la tuberculose est peu fréquente (moins de 100 cas pour 100 000 habitants).

Si vous venez d'un pays où la tuberculose est très présente, la priorité est souvent de traiter les personnes malades et d'empêcher la transmission. Traiter tous les cas de ITL y serait pratiquement impossible à gérer.

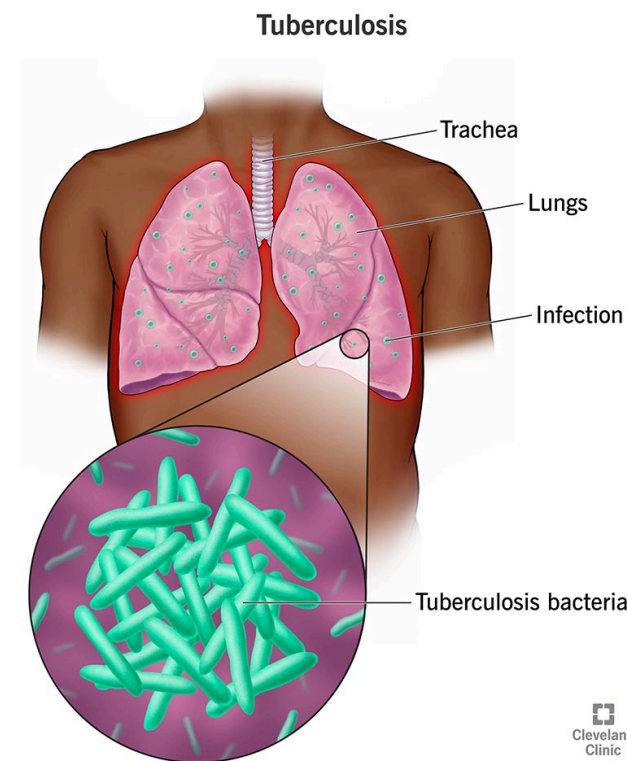
ÁREA DE SALUD 1
MURCIA-OESTE

Arrixaca



TUBERCULOSE LATENTE: INFECTION SANS MALADIE QU'EST-CE QUE CELA SIGNIFIE ?

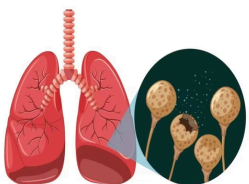
IIINFORMATIONS POUR LES PATIENTS
ET LEURS FAMILLES



TUBERCULOSE LATENTE (ITL)

La tuberculose latente (LTB) se produit lorsqu'une personne est infectée par la bactérie *Mycobacterium tuberculosis*, mais ne présente aucun symptôme et ne peut pas transmettre l'infection à d'autres. Cependant, si le système immunitaire devient plus faible, l'infection peut devenir une tuberculose active (la personne tombe malade et devient contagieuse). Cela se produit chez environ 5 à 10 % des personnes infectées, et c'est plus fréquent :

- Dans les **5 premières années après l'infection**,
- Chez les **enfants de moins de 5 ans**,
- Si vous avez récemment été en **contact avec une personne contagieuse**.



ITL =

- **Aucun symptôme,**
- **Aucune maladie,**
- **Aucune contagion.**

Comment l'infection est-elle détectée ?

Les personnes atteintes de tuberculose latente ne présentent pas de signes de maladie car elles ne sont pas malades.

Les tests ne détectent que le fait que la personne a été en contact avec la bactérie,

MAIS les bactéries NE SE TROUVENT PAS dans les expectorations, les ganglions lymphatiques ou ailleurs dans le corps.

✗ PAS DE SYMPTÔMES

✗ PAS DE BACTÉRIES (PAS CONTAGIEUX)

✓ Elles ne sont positives qu'au test de dépistage (Mantoux/PPD ou IGRA).

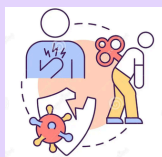


Que se passera-t-il avec mon test IGRA ? Combien de fois dois-je suivre un traitement préventif pour la tuberculose latente (LTB) ?

- Les tests IGRA et Mantoux resteront **positifs à vie**. Cette "marque" ne disparaît pas, même après avoir terminé le traitement préventif.
- Cela ne signifie **pas que vous êtes malade** — cela montre simplement que vous avez été en contact avec la bactérie de la tuberculose à un moment donné.
- C'est tout à fait normal et il n'y a aucune raison de s'inquiéter, donc il **n'est pas nécessaire de répéter le test**.
- Le traitement préventif pour la tuberculose latente (LTB) est administré une seule fois — sauf si vous devenez à nouveau un contact rapproché d'une personne atteinte de tuberculose active et contagieuse. Dans ce cas, le traitement peut être administré sans répéter les tests IGRA ou Mantoux.

TRAITEMENT

- Vous devrez suivre un **traitement préventif** avec des antibiotiques (isoniazide, rifampicine, ou des combinaisons des deux) pendant plusieurs mois (3 à 6, selon les recommandations de votre médecin). Cela aide à prévenir que l'infection ne devienne active et vous rende malade.
- Il est très important de **suivre correctement le traitement** afin d'éviter le développement de la maladie (tuberculose active).



PRÉVENTION ET SOINS

👤 **Contactez votre médecin** si vous faites partie d'un groupe à risque. En cas de doute, contactez une unité des maladies infectieuses.

🥗 **Maintenez une alimentation saine** pour renforcer le système de défense de votre corps.

🌬️ **Aérez les espaces fermés** pour réduire le risque de transmission.

💊 **Suivez les instructions de votre médecin** si la tuberculose latente est diagnostiquée.



POINTS IMPORTANTS

🦠 La tuberculose latente **n'est pas contagieuse**, mais elle peut devenir active ("se réveiller") et se transformer en maladie.

🕒 Si elle est détectée et traitée tôt, les **complications peuvent être évitées**, ce qui aide à protéger la santé des individus vulnérables.

💊 Suivre le traitement **réduit le risque** de développer une tuberculose active.

