



Vigilancia centinela de la Infección Respiratoria Aguda Grave (IRAG). Gripe, COVID-19 y VRS.
Semana 12/2026 (del 16 al 22 de febrero de 2026). Temporada 2025-2026.

RESUMEN

Vigilancia de la Infección Respiratoria Aguda Grave (IRAG):

- Componente sindrómico

Desde la semana 40/2025 hasta la 12/2026, se han registrado 988 pacientes hospitalizados en el Hospital Clínico Universitario Virgen de la Arrixaca (HCUVA) por infección respiratoria aguda grave (IRAG). El pico de incidencia acumulada (IA) de IRAG se alcanzó en las semanas 52/2025 y 01/2026, con 30 casos por 100.000 hab. La ola de IRAG se adelantó cuatro semanas respecto a la temporada previa y superó la IA máxima registrada entonces. En las últimas semanas se ha observado un descenso de la IA de IRAG, situándose en 12 casos por 100.000 hab en la semana 12/2026.

Por sexo, la IA de IRAG ha sido generalmente más elevada en hombres, en la última semana se han registrado 14 casos por 100.000 hab, frente a 11 en mujeres. Por grupos de edad, la IA semanal de IRAG ha sido sistemáticamente mayor en las edades extremas de la vida desde el inicio de la temporada. En la semana 12/2026 se han registrado 111 casos por 100.000 hab en las personas de 80 y más años, seguidas del grupo de 70 a 79 años, con una IA de 50.

- Componente de selección sistemática

Desde la semana 40/2025 hasta la 12/2026 se han incluido 299 casos en el componente de selección sistemática de la vigilancia de IRAG en el HCUVA, en todos los cuales se completó una encuesta de caso. De ellos, el 52,2% eran hombres y la mediana de edad era de 67 años (RIC: 22-79). Además, el 65,9% presentaba alguna enfermedad de base y/o algún factor de riesgo de complicación del cuadro respiratorio.

Desde el comienzo de la temporada se han identificado 2 casos positivos a SARS-CoV-2 (0,7% de positividad), 70 casos de gripe (25,8%), de los cuales 69 correspondieron a gripe A y 1 a gripe B, y 43 casos ingresados por IRAG positivos a VRS (18,1%).

Entre los casos de IRAG incluidos, el 34,5% de ingresó con neumonía, el 3,0% requirió ingreso en UCI y la letalidad registrada fue del 4,4%.



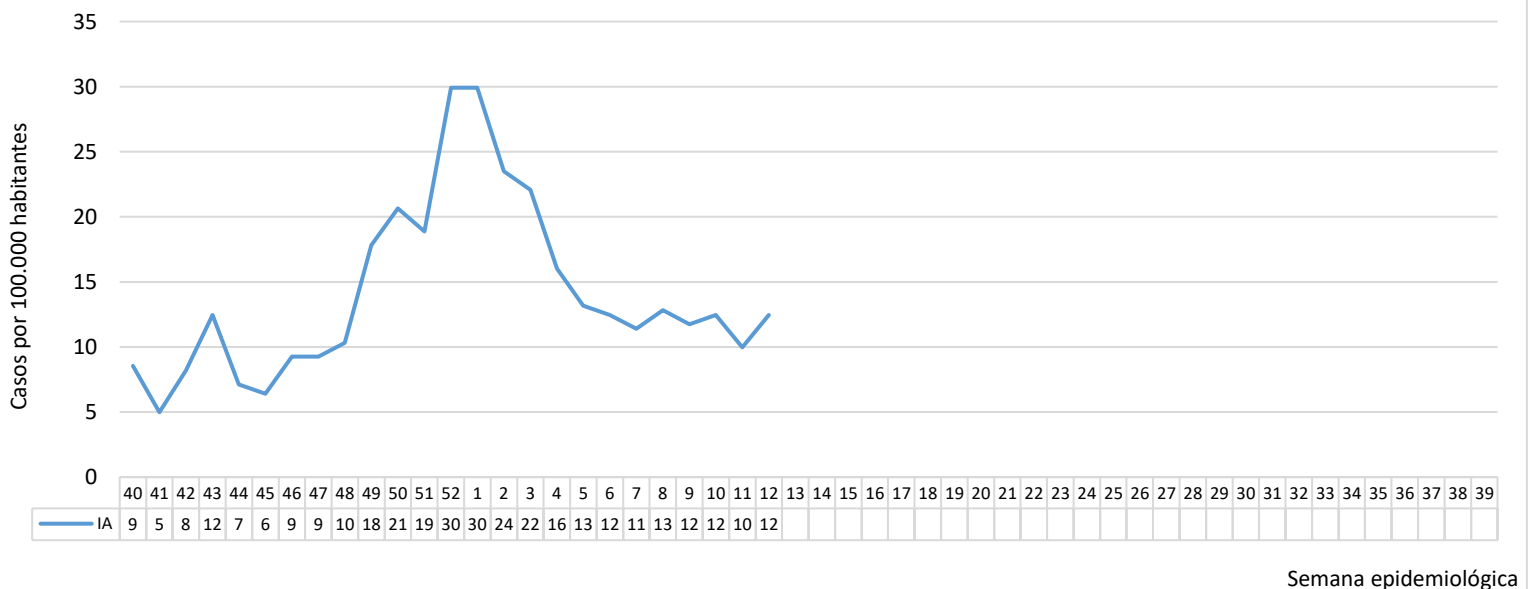
Resultados de la vigilancia de la infección respiratoria aguda grave en los hospitales (IRAG)

En este informe se presentan los resultados de la vigilancia de la infección respiratoria aguda grave (IRAG) en la Región de Murcia basada en los ingresos registrados en el Hospital Clínico Universitario Virgen de la Arrixaca (HCUVA), hospital de referencia para esta vigilancia. El análisis abarca desde el inicio de la temporada, en la semana 40/2025 (del 29/09/2025 al 05/10/2025), hasta la semana 12/2026 (del 16 al 22/03/2026).¹

A. Componente sindrómico de la vigilancia de la Infección Respiratoria Aguda Grave (IRAG)

Hasta la semana 12/2026 de la temporada 2025/2026 se han registrado 988 pacientes hospitalizados en el HCUVA que cumplían la definición de caso ingresado por IRAG, lo que supone una incidencia acumulada (IA) global de 352 casos por 100.000 habitantes. En las primeras semanas de la temporada, la IA semanal de IRAG en el Área I de salud se encontraba entre 5 y 12 casos por 100.000 hab. A partir de la semana 49/2025 se observó un incremento notable de la IA de IRAG, alcanzándose un máximo de 30 casos por 100.000 hab entre la última semana de 2025 y la primera de 2026. Desde entonces, la IA ha disminuido progresivamente, manteniéndose en las últimas semanas en torno a los 12 casos por 100.000 hab, valores similares a los registrados antes del inicio de la ola invernal (gráfica 1).

Gráfica 1. Evolución de la **incidencia acumulada** de IRAG por semana epidemiológica. Sistema de vigilancia de casos hospitalizados por IRAG del Área I de Salud. Semana 40/2025 a 12/2026. Temporada 2025/26. Región de Murcia.



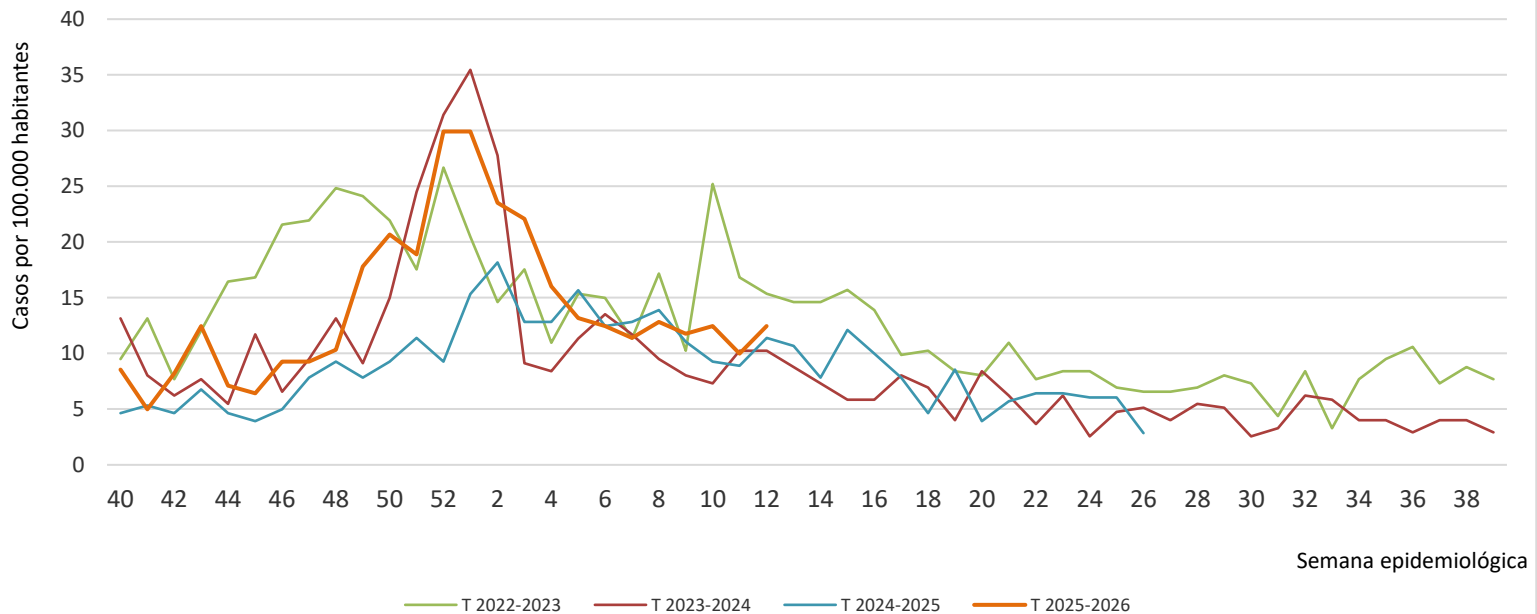
Fuente: Sistema de vigilancia de la IRAG. Temporada 2025-2026. Servicio de Epidemiología. DGSPyA. Región de Murcia.

¹ Más información sobre metodología en: [metodologia-irag-rm-2025-26](#)



La gráfica 2 muestra la evolución de la IA de IRAG durante la temporada actual en comparación con las tres temporadas previas. Se observa un adelanto de 4 semanas en el inicio de la ola de IRAG respecto a la temporada anterior. El pico de IA registrado hasta el momento supera al de la temporada pasada, que alcanzó 18 casos por 100.000 hab en la semana 02/2025, aunque se mantiene por debajo del máximo observado en la temporada 2023/2024, que fue de 35 (semana 01/2024).

Gráfica 2. Evolución de la incidencia acumulada de IRAG según temporada. Sistema de Vigilancia de las Infecciones Respiratorias Agudas Graves (SIVIRA-IRAG). Temporadas vigiladas: 2022-23; 2023-24; 2024-25* y 2025-26 (hasta semana 12). Región de Murcia.



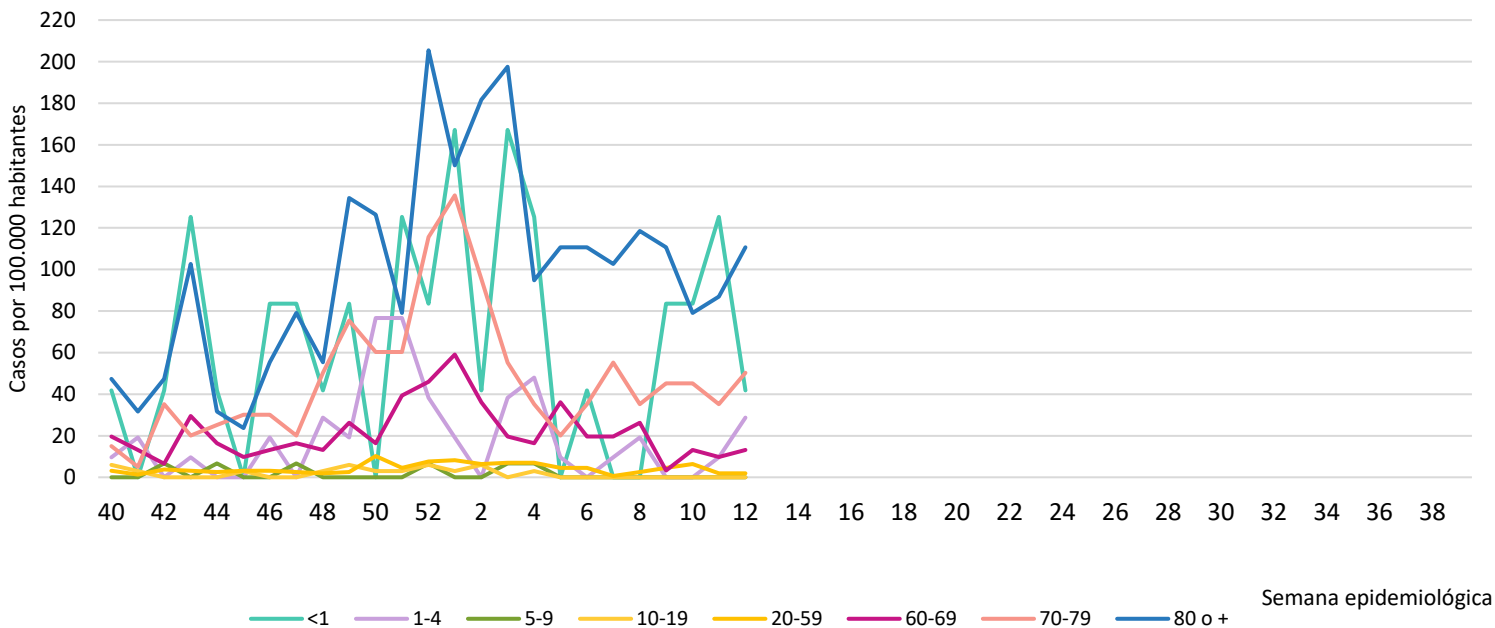
*En la temporada 2024-25 se vigiló la IRAG en el Área I de Salud de la Región de Murcia hasta la semana 26/2025.

Fuente: Sistema de vigilancia de la IRAG. Temporadas: 2022-23, 2023-24, 2024-25 y 2025-26. Servicio de Epidemiología. DGSPyA. Región de Murcia.

La IA semanal de IRAG ha seguido una evolución similar en ambos sexos, aunque en la mayoría de las semanas ha sido más elevada en hombres. La IA de IRAG máxima registrada en hombres fue de 33 casos por 100.000 hab en la semana 52/2025, mientras que en mujeres alcanzó los 30 casos por 100.000 hab en la semana 01/2026. En las últimas semanas se ha observado un descenso de la IA de IRAG en ambos sexos; sin embargo, en la semana 12/2026 se ha observado un repunte en hombres, con 14 casos por 100.000 habitantes, frente a los 11 casos por 100.000 han registrado en mujeres, (gráfica 3).



Gráfica 4. Incidencia acumulada semanal de IRAG según **grupo de edad**. Sistema de vigilancia de casos hospitalizados por IRAG del Área I de Salud.
Semana 40/2025 a 12/2026. Temporada 2025-2026. Región de Murcia.



Fuente: Sistema de vigilancia de la IRAG. Temporada 2025-2026. Servicio de Epidemiología. DGSPyA. Región de Murcia.



Componente de selección sistemática de la vigilancia de la Infección Respiratoria Aguda Grave (IRAG)

Desde la semana 40/2025 hasta la 12/2026 se han seleccionado 299 casos ingresados por IRAG en el HCUVA dentro del componente de selección sistemática de la vigilancia de IRAG (incluye todos los ingresos de martes y miércoles, así como todos los ingresos de menores de 2 años independientemente del día de la semana, según el protocolo de vigilancia de IRAG). Para cada caso se cumplimentó una encuesta que recoge información epidemiológica, clínica y virológica.

El 52,2% de los casos eran hombres y la mediana de edad era 67 años (RIC²: 22-79). Además, el 65,9% presentaba al menos una enfermedad de base y/o factor de riesgo de complicación del cuadro respiratorio.

Entre los casos incluidos en el componente de selección sistemática desde el inicio de la temporada, se han identificado 2 positivos a SARS-CoV-2 en el momento del ingreso, lo que representa una positividad del 0,7%. Respecto a la gripe, se han detectado 70 casos positivos (25,8% de positividad): 69 correspondieron a gripe A (32 AH3, 13 AH1N1pdm09 y el resto sin subtipo determinado) y 1 caso a gripe B. Por otro lado, 43 pacientes (18,1%) han presentado un resultado positivo a VRS, de los cuales 21 fueron VRS-A y 20 a VRS-B, en 2 casos no se determinó el tipo (tablas 1 y 2).

Tabla 1. Muestras analizadas, detecciones virales y positividad a gripe y SARS-CoV-2, por grupo de edad, hasta la semana 12/2026. Vigilancia de IRAG temporada 2025-26. Región de Murcia.

Grupo de edad	Muestras de gripe	Detecciones gripe	Positividad (%)	Muestras de SARS-CoV-2	Detecciones SARS-CoV-2	Positividad (%)
<1 año	38	5	13,2	38	0	0,0
1-4	31	5	16,1	31	0	0,0
5-9	2	0	0,0	2	0	0,0
10-19	2	0	0,0	2	0	0,0
20-59	39	8	20,5	40	1	2,5
60-69	44	17	38,6	43	0	0,0
70-79	60	21	35,0	61	1	1,6
80 o +	55	14	25,5	57	0	0,0
Total	271	70	25,8	274	2	0,7

Fuente: Sistema de vigilancia de la IRAG. Temporada 2025-2026. Servicio de Epidemiología. DGSPyA. Región de Murcia.

² RIC: rango intercuartílico.



Tabla 2. Muestras analizadas, detecciones virales y positividad a VRS por grupos de edad hasta la semana 12/2026. Vigilancia centinela de IRAG temporada 2025-26. Región de Murcia.

Grupo de edad	Muestras de VRS	Detecciones VRS	Positividad a VRS (%)
Menores 1 año	38	16	42,1
• 0 – 2 meses	11	4	36,4
• 3 – 5 meses	5	2	40,0
• 6 – 11 meses	22	10	45,5
1 – 4	31	18	58,1
5 – 9	2	0	0,0
10 – 19	2	0	0,0
20 – 59	35	1	2,9
60 – 69	39	4	10,3
70 – 79	43	0	0,0
80 o +	47	4	8,5
Total	237	43	18,1

Fuente: Sistema de vigilancia de la IRAG. Temporada 2025-2026. Servicio de Epidemiología. DGSPyA. Región de Murcia.

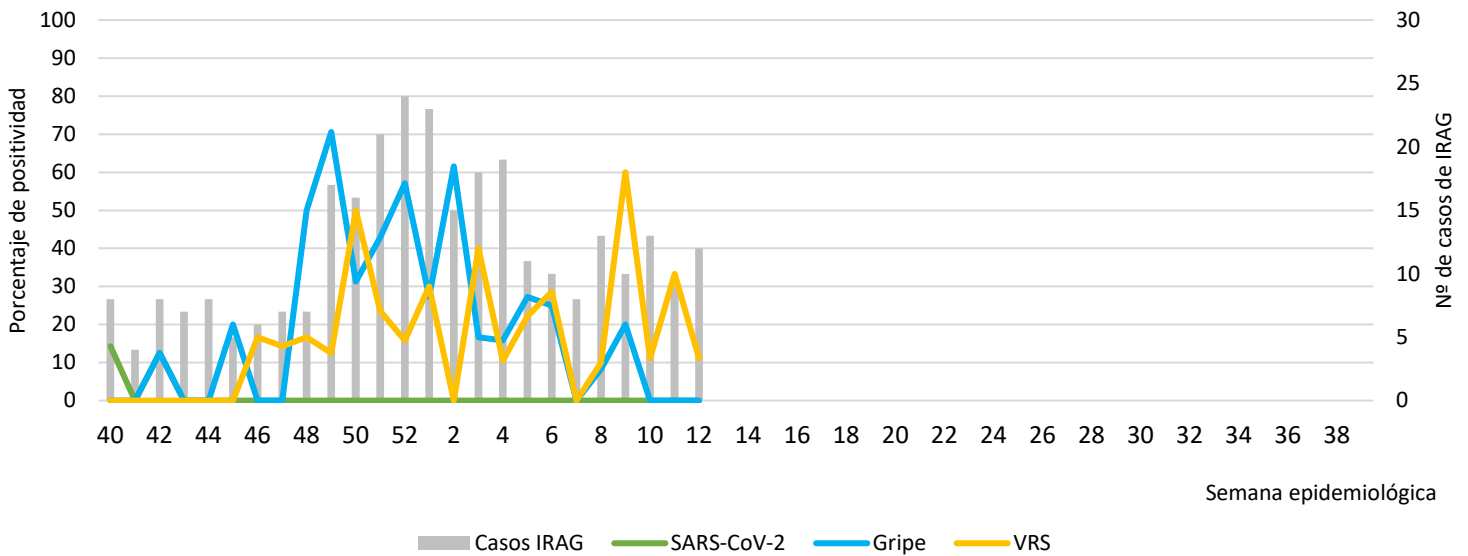
La gráfica 5 muestra la evolución de los porcentajes de positividad de gripe, SARS-CoV-2 y VRS entre los pacientes con criterio de IRAG a los que se ha tomado muestra en el momento del ingreso, junto con el número total de casos seleccionados semanalmente desde el inicio de la temporada. Los primeros casos de IRAG positivos a gripe se detectaron en las semanas 42 y 45; sin embargo, fue a partir de la semana 48 cuando la positividad comenzó a aumentar de manera significativa, alcanzando su máximo en la semana 49/2025, con un 70,6%. En las últimas semanas se observó un descenso progresivo de la positividad a este virus, no registrándose casos positivos a gripe desde la semana 9/2026.

En relación con el VRS, el primer caso positivo se detectó en la semana 46/2025, y desde entonces, este virus ha mantenido circulación. La positividad máxima registrada hasta la fecha fue del 60,0% en la semana 9/2026. Desde ese momento se ha observado un descenso de la positividad a VRS, siendo en la última semana de 11,1%.

Por lo que respecta al SARS-CoV-2, únicamente se han registrado 2 casos positivos entre los pacientes ingresados por IRAG desde el comienzo de la temporada, concretamente en las semanas 40 y 42 de 2025.



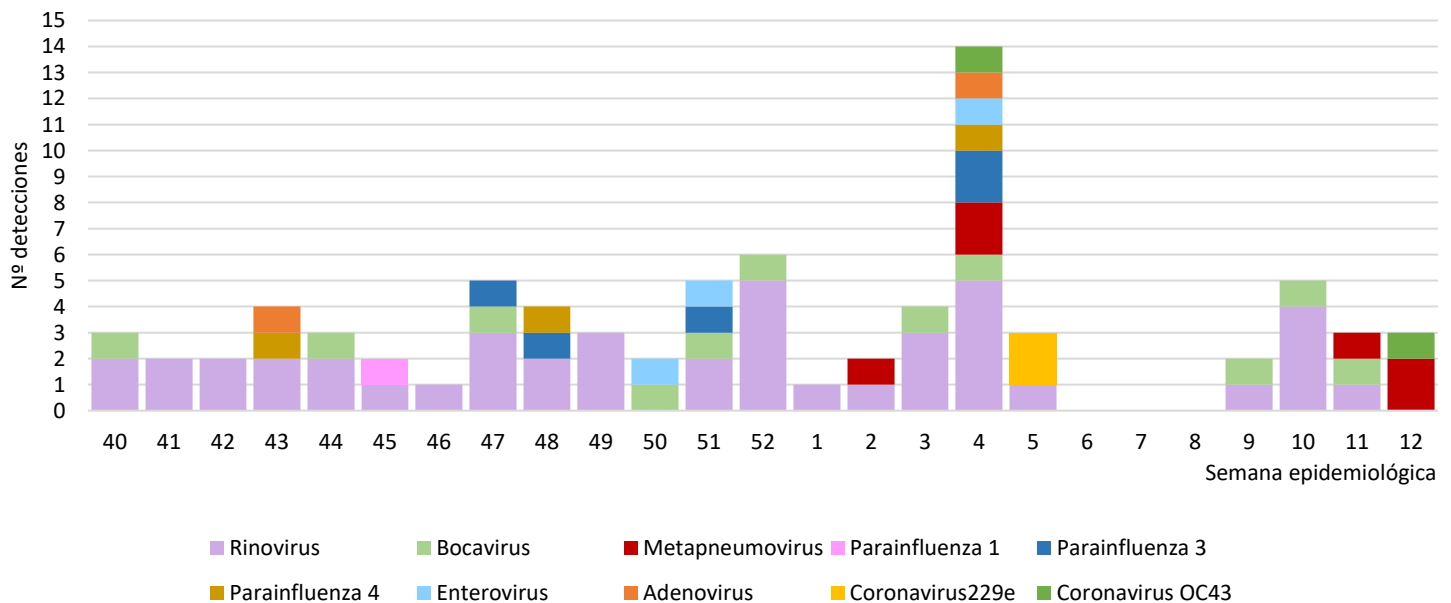
Gráfica 5. Positividad de gripe, SARS-CoV-2 y VRS entre los ingresos por IRAG y número total de casos de IRAG seleccionados semanalmente. Sistema de vigilancia de las infecciones respiratorias agudas graves en el HCUVA. Semana 40/2025 a 12/2026. Región de Murcia.



Fuente: Sistema centinela de vigilancia de la IRAG. Temporada 2025-2026. Servicio de Epidemiología. DGSPyA. Región de Murcia.

En la gráfica 6 se presenta la información sobre la positividad de otros agentes infecciosos distintos de los tres virus respiratorios principales objeto de vigilancia. Entre los casos IRAG del HCUVA, el agente aislado con mayor frecuencia desde el inicio de la temporada ha sido el *Rinovirus*, seguido del *Bocavirus*. En las dos últimas semanas se ha observado un aumento del número de casos de IRAG positivos a *Metapneumovirus*.

Gráfica 6. Número de detecciones semanales de **otros patógenos** entre los ingresos por IRAG en el HCUVA. Sistema de vigilancia de las infecciones respiratorias agudas graves en el HCUVA. Semana 40/2025 a 12/2026. Región de Murcia.

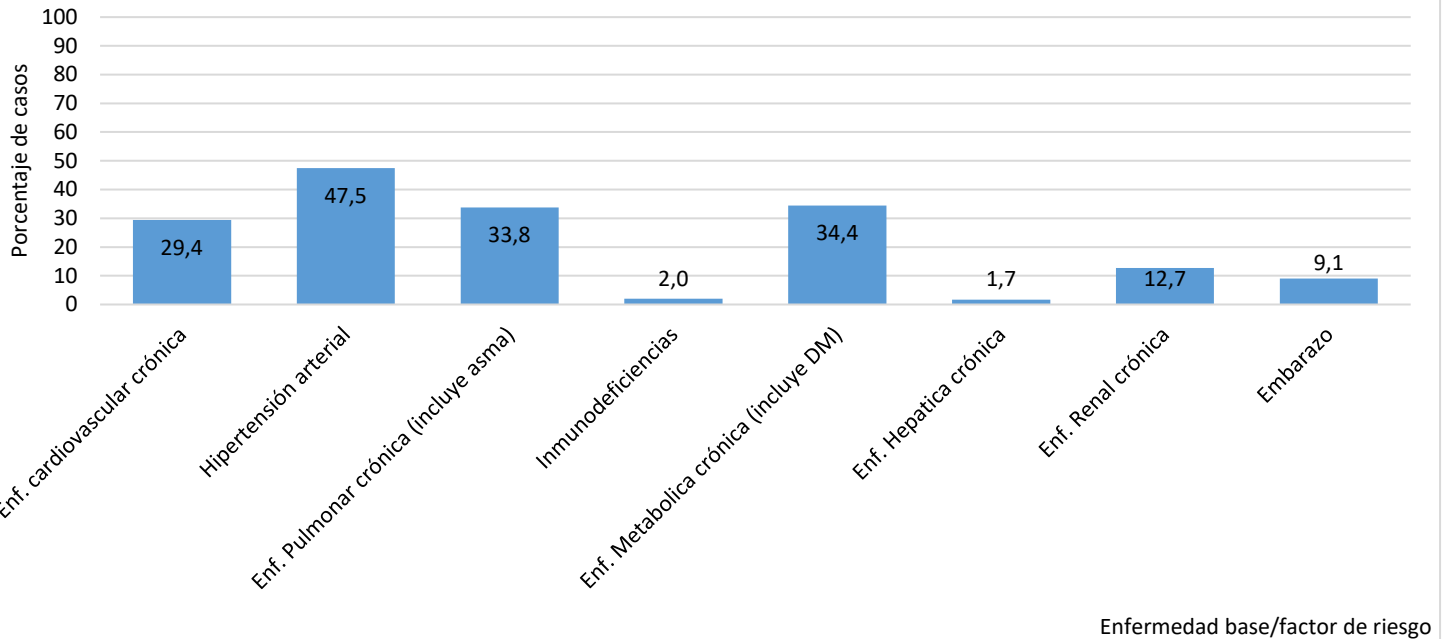


Fuente: Sistema centinela de vigilancia de la IRAG. Temporada 2025-2026. Servicio de Epidemiología. DGSPyA. Región de Murcia.



Entre los 299 casos ingresados por IRAG, el 34,5% ingresó con neumonía, el 3,0% había precisado ingreso en UCI y la letalidad ha sido del 4,4%. Los factores de riesgo y enfermedades de base más frecuentes han sido la hipertensión arterial (47,5%), la enfermedad metabólica (34,4%) y la enfermedad pulmonar crónica (presente en el 33,8% de los casos), (gráfica 7).

Gráfica 7. Prevalencia de factores de riesgo y enfermedades de base. Sistema de vigilancia de casos hospitalizados del Área de Salud I. Semana 40/2025 a 12/2026. Temporada 2025/26. Región de Murcia.



Nota: algunos pacientes tienen varios factores de riesgo y/o enfermedades de base de complicación de la infección respiratoria.

La prevalencia de embarazo se ha calculado sobre el total de mujeres en edad fértil (entre 15 y 50 años).

Fuente: Sistema de vigilancia de la IRAG. Temporada 2025-2026. Servicio de Epidemiología. DGSPyA. Región de Murcia.