

Informe de Situación

Salud 2015



Región de Murcia
Consejería de Sanidad

	Pág.
Presentación	3
1.- Salud y Sociedad	
Análisis Demográfico y social	4
Nivel de salud	19
2.- Salud y Sistema Sanitario	36
3.- Problemas de Salud en la Región de Murcia	51

Este documento pretende mostrar las informaciones y evidencias que puedan servir para orientar el desarrollo del Plan de Salud 2009-2015 de la Región de Murcia y desde esta visión intenta identificar los problemas de salud específicos de la Región y los condicionantes sociales que puedan influir en la misma desde una amplia perspectiva.

Esta versión es un resumen de una versión mucho mas extensa a la que se incita al lector a acceder en el caso de que encuentre algún comentario o conclusión que no esté suficientemente justificado por los datos que incorpora.

El informe se estructura en tres apartados:

- 1.- Salud y Sociedad**, orientado a reconocer todos los aspectos colectivos que pueden influir en la salud de los ciudadanos, así como sus estilo y hábitos de vida. Este epígrafe incorpora informaciones demográficas, de desarrollo económico y social, educación, mercado laboral, estilos y hábitos de vida y nivel de salud del conjunto de la sociedad.
- 2.- Salud y Sistema Sanitario**, en el que se intenta evidenciar la contribución del sistema sanitario murciano a la salud de los ciudadanos especificando informaciones sobre recursos disponibles, indicadores de rendimiento, percepción de los ciudadanos en relación a su salud y al sistema sanitario y gasto sanitario.
- 3.- Principales problemas de salud**, en el que se realiza un completo repaso a la mortalidad y morbilidad atendida en el sistema sanitario murciano, especialmente orientado a reconocer las peculiaridades de los problemas de salud en la Región.

Prácticamente la totalidad de las informaciones contenidas en el presente documento especifican datos de Murcia y al conjunto de la Nación como una forma de disponer de referencias externas cercanas y sensibles para identificar las singularidades de la Comunidad Autónoma. Las principales fuentes de información utilizadas han sido: Instituto Nacional de Estadística, Ministerio de Sanidad y Consumo, Centro Regional de Estadística de la Región de Murcia y Consejería de Sanidad de la Región de Murcia.

1.- Salud y Sociedad

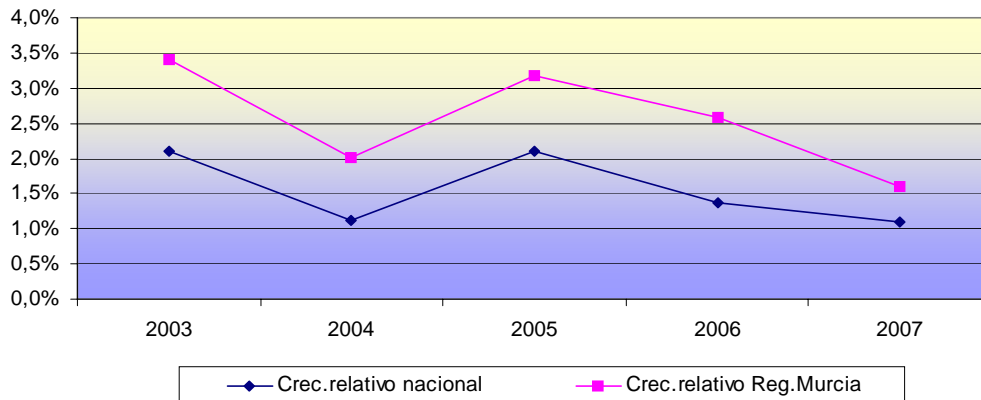
Análisis Demográfico y social

Estructura poblacional por CCAA

Datos Generales por CCAA – Comparativo 2003 - 2007

Fuente: INE

Comunidades Autónomas	2003	2007	Variación	
			Absoluta	Relativa
Murcia (Región de)	1.269.230	1.392.117	122.887	9,7
Comunidad Valenciana	4.470.885	4.885.029	414.144	9,3
Castilla-La Mancha	1.815.781	1.977.304	161.523	8,9
Balears (Illes)	947.361	1.030.650	83.289	8,8
Cataluña	6.704.146	7.210.508	506.362	7,6
Rioja (La)	287.390	308.968	21.578	7,5
Canarias	1.894.868	2.025.951	131.083	6,9
Madrid (Comunidad de)	5.718.942	6.081.689	362.747	6,3
Andalucía	7.606.848	8.059.461	452.613	6,0
Aragón	1.230.090	1.296.655	66.565	5,4
Navarra (Comunidad Foral de)	578.210	605.876	27.666	4,8
Cantabria	549.690	572.824	23.134	4,2
Ceuta	74.931	76.603	1.672	2,2
Castilla y León	2.487.646	2.528.417	40.771	1,6
Extremadura	1.073.904	1.089.990	16.086	1,5
Melilla	68.463	69.440	977	1,4
País Vasco	2.112.204	2.141.860	29.656	1,4
Galicia	2.751.094	2.772.533	21.439	0,8
Asturias (Principado de)	1.075.381	1.074.862	-519	0,0
Total Nacional	42.717.064	45.200.737	2.483.673	5,8



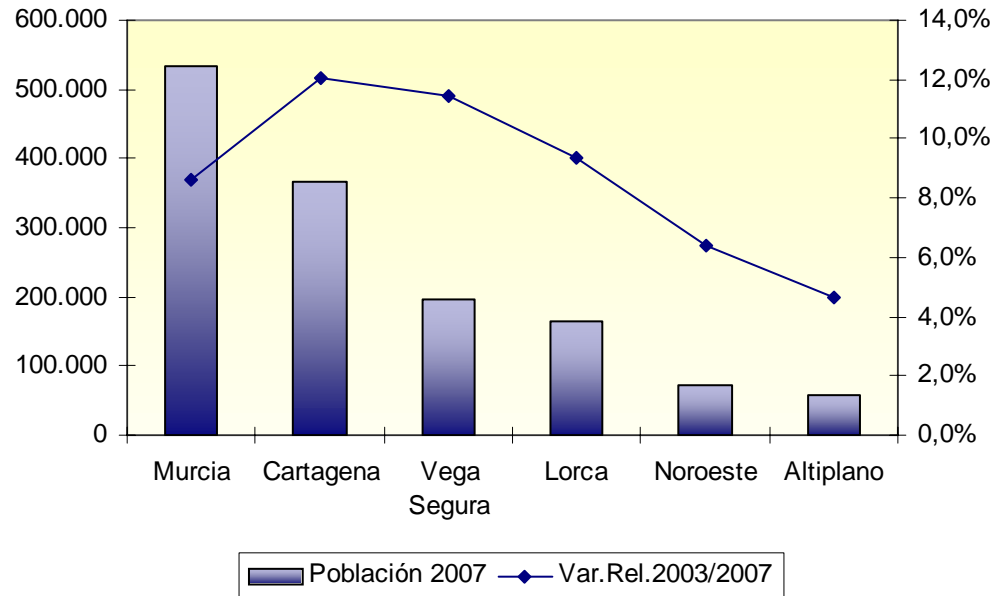
La Región de Murcia, en el periodo 2003 – 2007, ha experimentado un incremento de un 9,7 %, el más alto de todas las comunidades autónomas.

Este incremento confirma la tendencia ya observada en el año 2004, en el que el incremento respecto al 2003 fue el segundo más alto de España (2,0 %), detrás de La Rioja (2,1%) y por delante de Castilla – La Mancha (1,8%)

Estructura poblacional por áreas sanitarias (1/5)

Distribución y Evolución de Población por Áreas Sanitarias

Área sanitaria	2003	2004	2005	2006	2007	Variación 03/07	
						Absoluta	Relativa
1 MURCIA	492.103	501.903	516.061	526.136	534.517	42.414	8,6%
2 CARTAGENA	326.095	333.828	348.042	360.156	365.421	39.326	12,1%
6 VEGA SEGURA	175.701	179.334	184.424	190.209	195.763	20.062	11,4%
3 LORCA	151.352	154.042	159.630	164.672	165.492	14.140	9,3%
4 NOROESTE	67.845	68.641	69.894	71.045	72.167	4.322	6,4%
5 ALTIPLANO	56.134	56.946	57.741	58.088	58.757	2.623	4,7%
Población total	1.269.230	1.294.694	1.335.792	1.370.306	1.392.117	122.887	9,7%



Fuente: INE

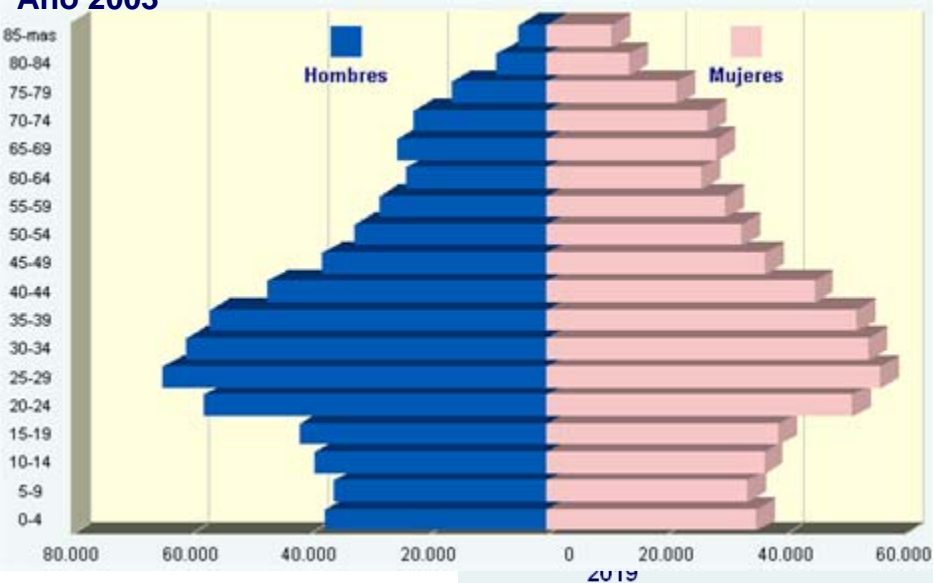
Estructura poblacional

pirámide poblacional

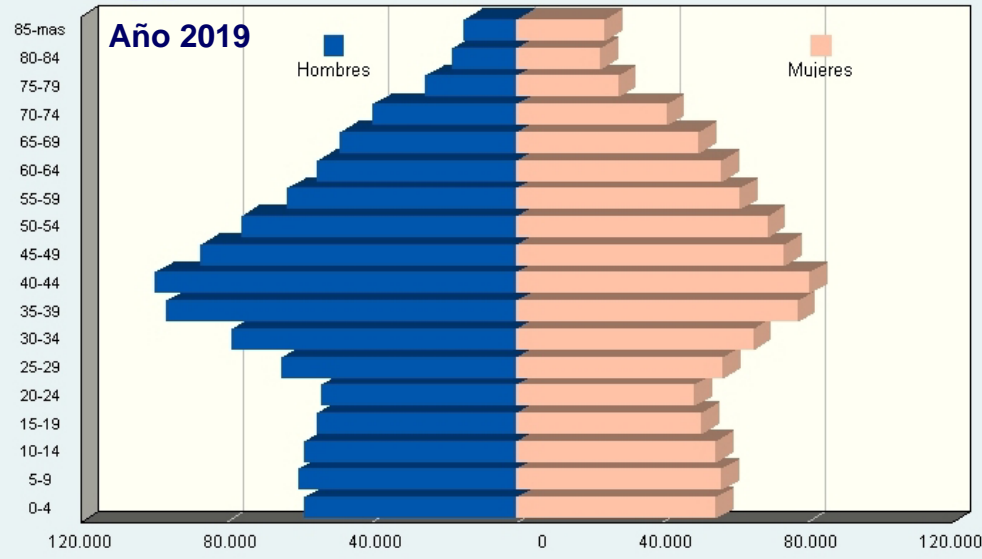
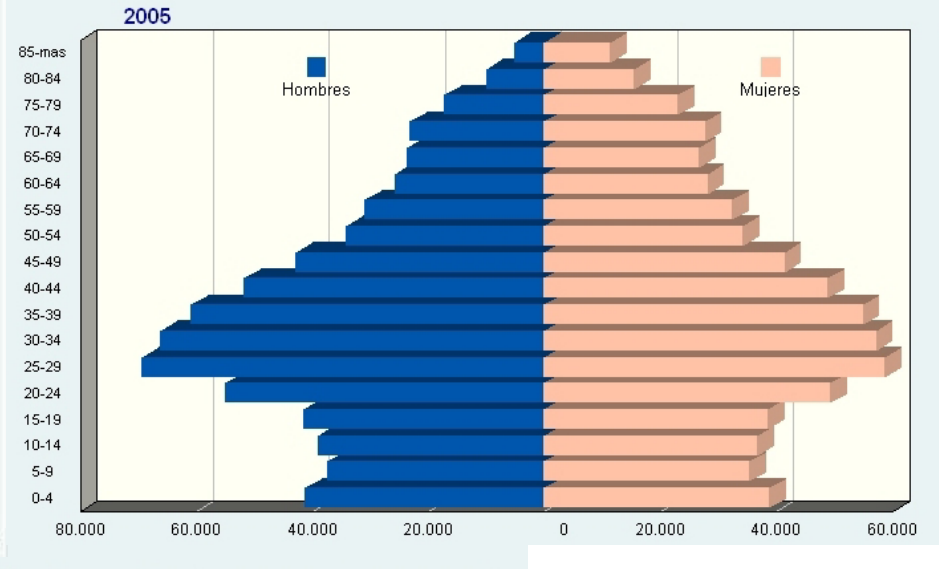
Pirámide poblacional en la Región de Murcia

Fuente: CREM – Información estadística

Año 2003



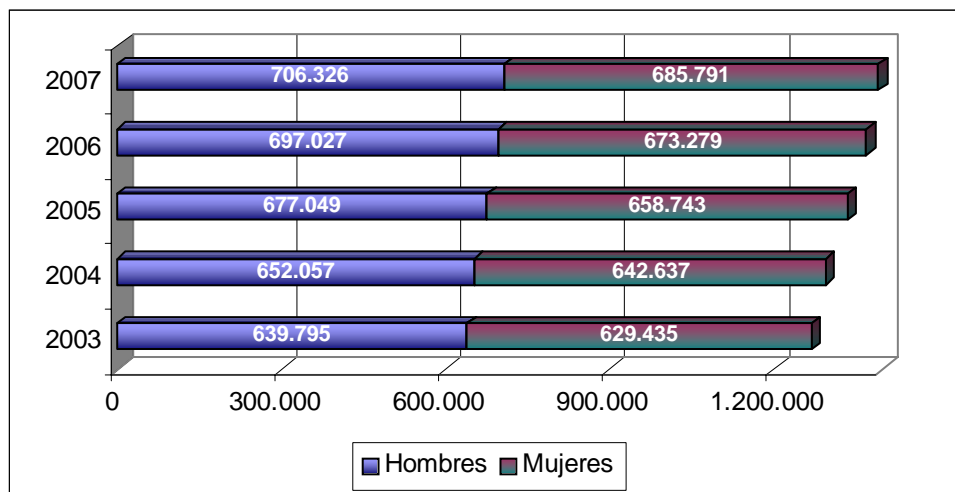
Año 2005



Estructura poblacional por sexos

Evolución de la Población por sexos

	2003	2004	2005	2006	2007	Variación 2003/2007	
						Absoluta	Relativa
Ambos sexos	1.269.230	1.294.694	1.335.792	1.370.306	1.392.117	122.887	9,7%
Hombres	639.795	652.057	677.049	697.027	706.326	66.531	10,4%
Mujeres	629.435	642.637	658.743	673.279	685.791	56.356	9,0%



	Razón de masculinidad				
	2003	2004	2005	2006	2007
Región de Murcia	1,02	1,01	1,03	1,04	1,03
España	0,97	0,97	0,98	0,98	0,98

Fuente: INE

Continúa la tendencia, iniciada en el año 2001, del mayor crecimiento de hombres respecto al de mujeres, puesta de manifiesto en la pirámide poblacional prevista para el año 2009 presentada en la página anterior.

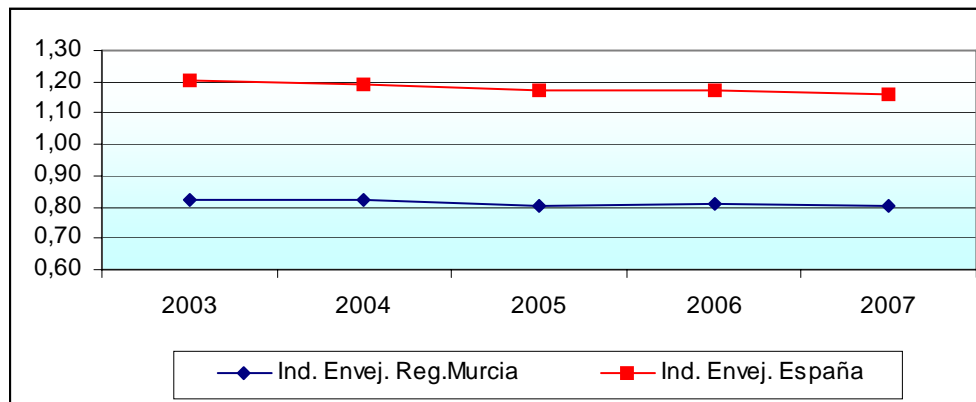
Estructura poblacional por grupos de edades

Evolución de la Población por edades e índice de envejecimiento.

Índice de envejecimiento: Relaciona la población mayor de 65 años con la menor de 15.

Región de Murcia							
	2003	2004	2005	2006	2007	Variación 2003/2007	
						Absoluta	Relativa
De 0 a 14 años	217.726	222.585	227.773	233.593	238.262	20.536	9,4%
De 15 a 64 años	872.521	889.656	924.327	947.667	962.423	89.902	10,3%
Más de 65 años	178.983	182.453	183.692	189.046	191.432	12.449	7,0%
Índice Envejecimiento	0,82	0,82	0,81	0,81	0,80		

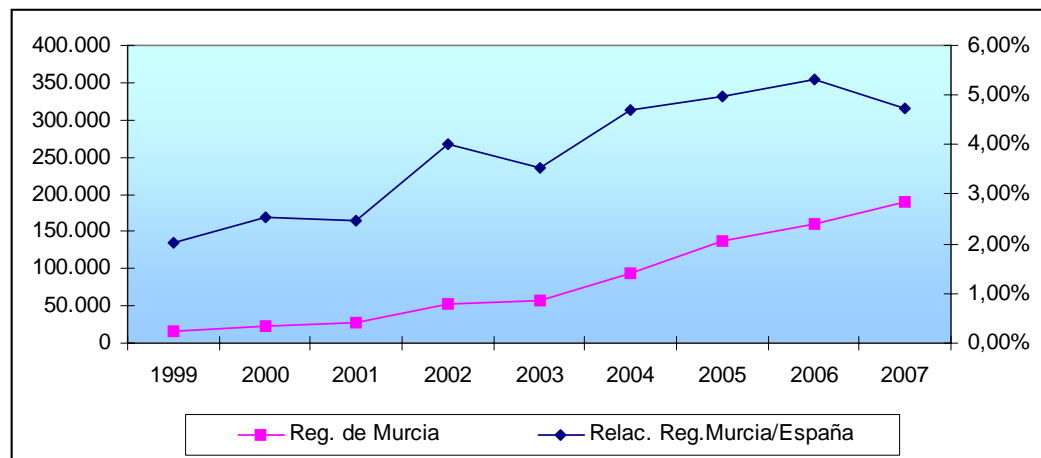
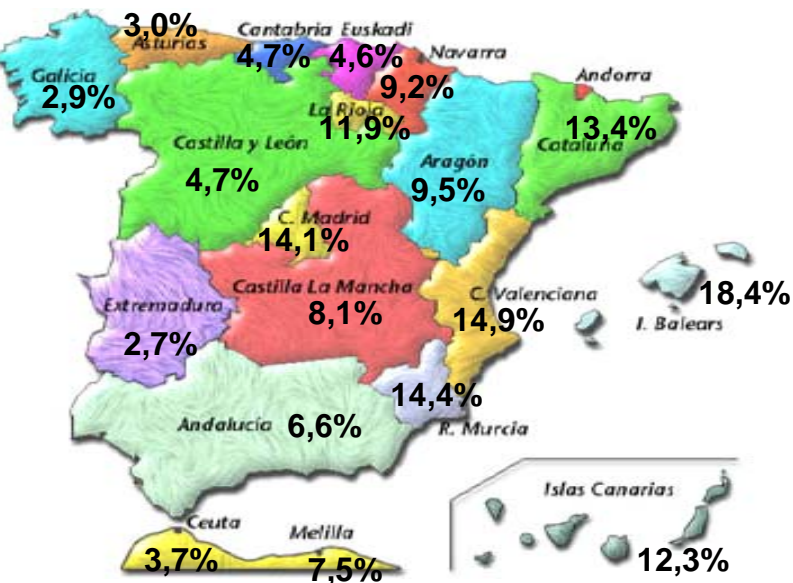
España							
	2003	2004	2005	2006	2007	Variación 2003/2007	
						Absoluta	Relativa
De 0 a 14 años	6.043.479	6.118.710	6.265.153	6.375.395	6.480.832	437.353	7,2%
De 15 a 64 años	29.396.965	29.777.965	30.511.110	30.849.177	31.188.079	1.791.114	6,1%
Más de 65 años	7.276.620	7.301.009	7.332.267	7.484.392	7.531.826	255.206	3,5%
Índice Envejecimiento	1,20	1,19	1,17	1,17	1,16		



Estructura poblacional población extranjera (2/3)

Evolución de extranjeros con certificado de registro o tarjeta de residencia en vigor.

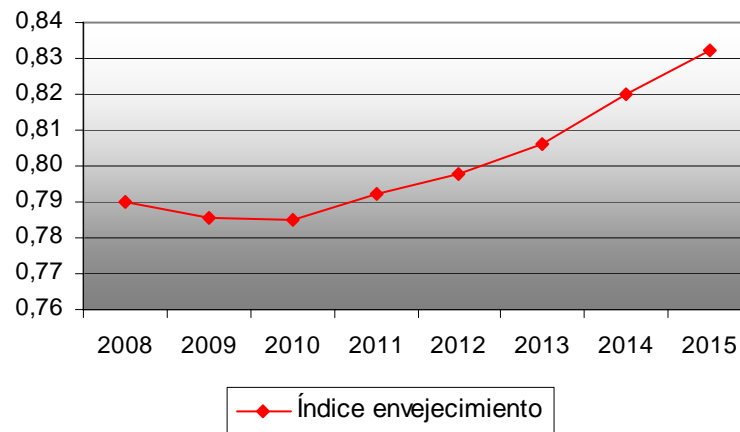
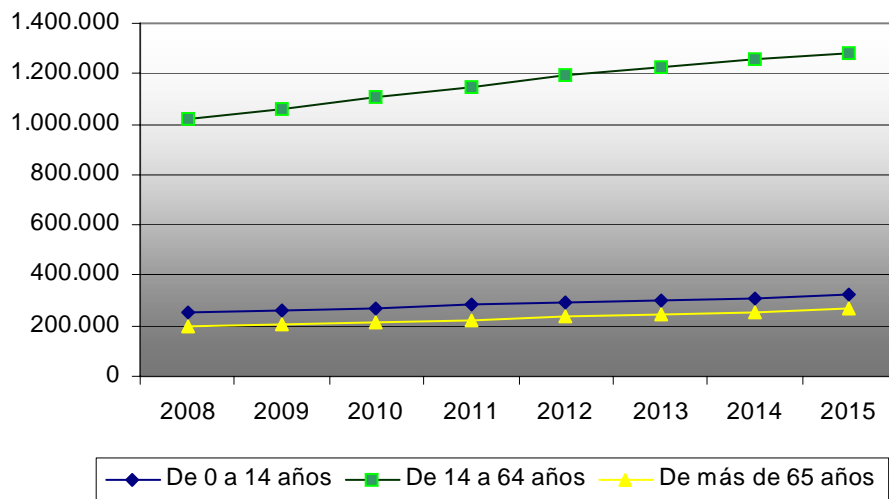
	1999	2000	2001	2002	2003	2004	2005	2006	2007	Variación 1999/2007	
										Absoluta	Relativa
Reg. de Murcia	16.319	22.823	27.512	52.975	58.150	92.863	136.103	160.390	188.597	172.278	1055,7%
España	801.329	895.720	1.109.060	1.324.001	1.647.011	1.977.291	2.738.932	3.021.808	3.979.014	3.177.685	396,6%
Relac. Reg.Murcia/España	2,04%	2,55%	2,48%	4,00%	3,53%	4,70%	4,97%	5,31%	4,74%		





Proyecciones de población – Totales por Grupos de Edad

	2008	2009	2010	2011	2012	2013	2014	2015
De 0 a 14 años	250.017	259.419	271.071	282.360	293.320	303.214	312.280	320.697
De 14 a 64 años	1.021.146	1.060.770	1.107.155	1.150.433	1.191.412	1.226.989	1.256.145	1.283.517
De más de 65 años	197.493	203.828	212.836	223.614	233.930	244.492	256.084	266.957
Total	1.468.656	1.524.017	1.591.062	1.656.407	1.718.662	1.774.695	1.824.509	1.871.171
Índice envejecimiento	0,79	0,79	0,79	0,79	0,80	0,81	0,82	0,83



Umbral de la Pobreza. Porcentajes de personas por CCAA. Según umbral estatal

	2004	2005	2006
EXTREMADURA	37	34,6	38,6
CEUTA Y MELILLA	37,3	33,8	31,7
ANDALUCIA	31,1	27,7	29,7
CASTILLA-LA MANCHA	29,4	29,6	29,3
CANARIAS	24,1	28,5	28,3
REGION DE MURCIA	24,5	24,7	26,4
CASTILLA Y LEON	25,1	25,5	24,7
GALICIA	21,2	19,7	23,2
RIOJA (La)	18,5	19,6	20,2
ESPAÑA	19,9	19,8	19,9
COMUNIDAD VALENCIANA	19,6	20	17,1
CANTABRIA	11,9	14,9	13,3
ASTURIAS (Principado de)	12,6	15,2	13,2
ARAGON	12,5	16,2	12,9
MADRID (Comunidad de)	9,5	12	12,9
CATALUNA	12,5	12,7	12,1
BALEARES (Islas)	15,2	16,8	11,5
NAVARRA (Comunidad Foral)	12,7	9,9	9,8
PAIS VASCO	11,2	9,5	9,8

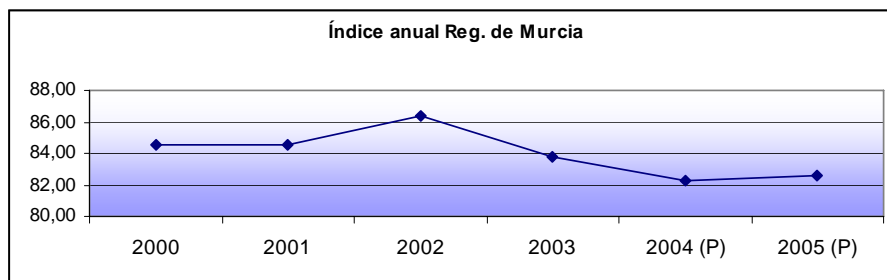
La tabla que se presenta está ordenada con referencia al año 2006 de forma descendente.

Umbral de pobreza: es el 60% de la mediana de los ingresos del año anterior por unidad de consumo (escala OCDE modificada), tomando la distribución de personas. Los ingresos por unidad de consumo se obtienen dividiendo los ingresos totales del hogar entre el número de unidades de consumo.

Renta disponible bruta per cápita - en €

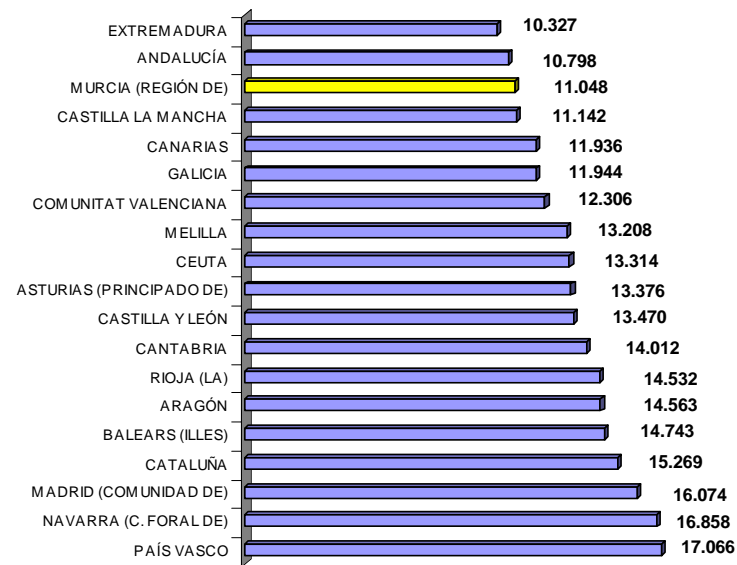
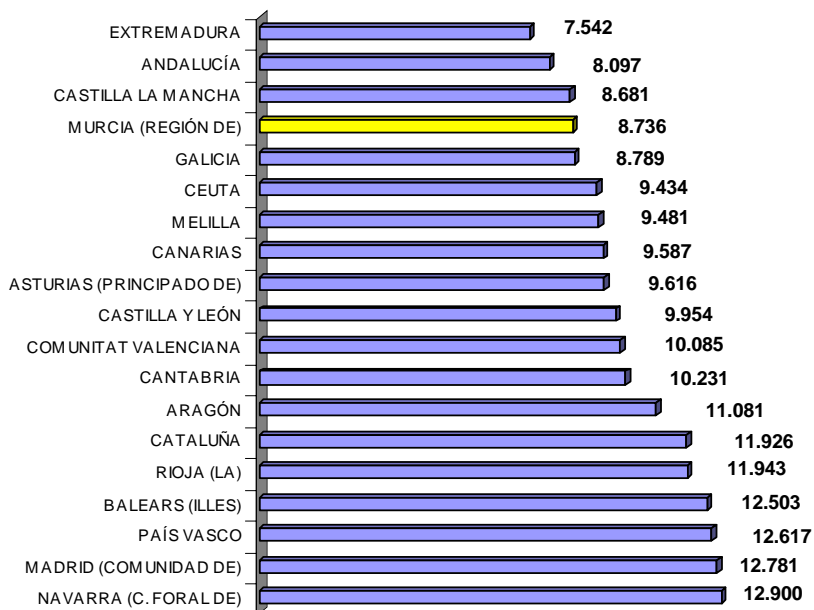
	2000	2001	2002	2003	2004 (P)	2005 (P)	Variación 2000/2005		Variación 2003/2005
							Absoluta	Relativa	
Reg. de Murcia	8.736	9.217	9.869	10.057	10.409	11.048	2.312	26,5%	9,9%
España	10.329	10.900	11.425	12.002	12.657	13.384	3.055	29,6%	11,5%

(P) Estimación provisional



2000

2005



Fuente: INE –
Cont. Regional

Índice de incidencia de accidentes mortales en jornada de trabajo.

Accidentes por 100.000 trabajadores (mortales o con baja)

Índice de incidencia = $\frac{\text{Accidentes por 100.000 trabajadores (mortales o con baja)}}{\text{Afiados a regímenes S. S. con contingencia de accidente de trabajo cubierta}}$

Por cien mil habitantes

	2003	2004	2005	2006	2007	Variación 2003/2006	
						Absoluta	Relativa
Región de Murcia	7,7	9,7	6,0	6,9	7,1	-0,6	-7,4%
España	7,4	6,8	6,3	6,1	5,1	-2,3	-30,9%
Difer. Reg.Murcia/España	0,2	2,9	-0,3	0,8	1,9		

Índice de incidencia de accidentes con baja en jornada de trabajo.

Por cien mil habitantes

	2003	2004	2005	2006	2007	Variación 2003/2006	
						Absoluta	Relativa
Región de Murcia	5.891,5	5.730,8	5.781,9	5.706,7	5.577,2	-314,3	-5,3%
España	6.386,7	6.136,4	6.011,8	5.880,1	5.760,3	-626,4	-9,8%
Difer. Reg.Murcia/España	-7,8%	-6,6%	-3,8%	-2,9%	-3,2%		

Tasa de víctimas por accidentes de tráfico

Número de víctimas en CARRETERA y ZONA URBANA por 1.000 habitantes

	1995	1996	1997	1998	1999	2000	2001	2002	2003	2004	2005	2006	Variac.95/06
Reg. de Murcia	2,45	2,36	2,42	2,83	3,20	3,33	2,66	2,44	2,41	2,31	2,23	2,39	97,3%
España	3,14	3,27	3,28	3,70	3,70	3,84	3,77	3,64	3,65	3,31	3,11	3,30	105,0%
% Reg.Murcia / España	-22,0%	-27,8%	-26,4%	-23,5%	-13,6%	-13,2%	-29,5%	-32,9%	-33,9%	-30,2%	-28,3%	-27,7%	

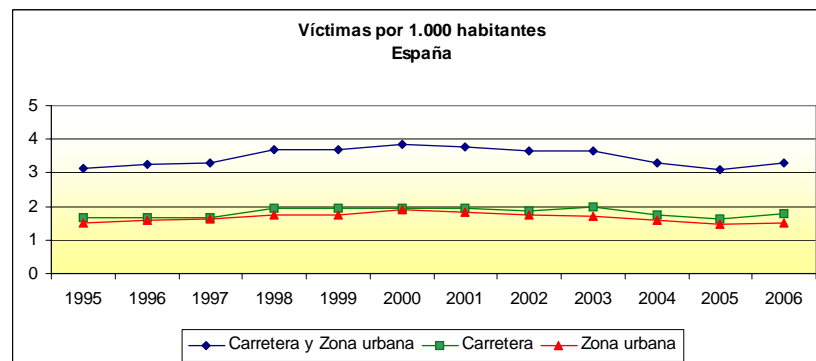
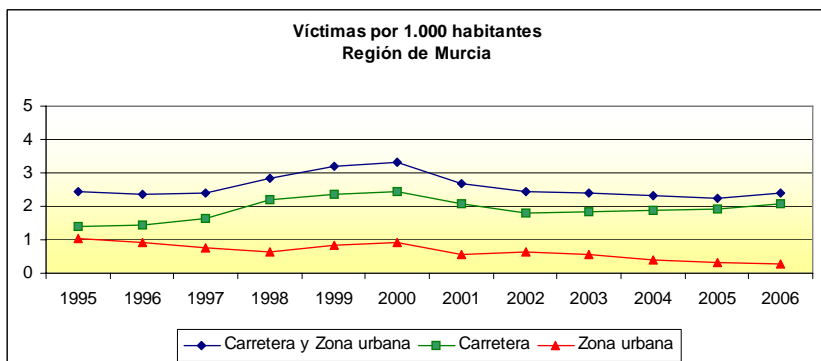
Número de víctimas en CARRETERA por 1.000 habitantes

	1995	1996	1997	1998	1999	2000	2001	2002	2003	2004	2005	2006	Variac.95/06
Reg. de Murcia	1,39	1,44	1,66	2,18	2,35	2,43	2,08	1,80	1,85	1,89	1,91	2,10	150,4%
España	1,65	1,68	1,66	1,95	1,96	1,95	1,94	1,88	1,97	1,73	1,64	1,80	109,0%
% Reg.Murcia / España	-15,5%	-14,5%	0,2%	12,0%	19,9%	24,6%	7,5%	-4,1%	-5,7%	9,2%	16,5%	16,6%	

Número de víctimas en ZONA URBANA por 1.000 habitantes

	1995	1996	1997	1998	1999	2000	2001	2002	2003	2004	2005	2006	Variac.95/06
Reg. de Murcia	1,06	0,92	0,76	0,64	0,84	0,90	0,58	0,64	0,56	0,42	0,32	0,29	27,3%
España	1,49	1,59	1,63	1,75	1,74	1,89	1,83	1,76	1,69	1,58	1,47	1,50	100,5%
% Reg.Murcia / España	-29,2%	-41,9%	-53,4%	-63,2%	-51,4%	-52,3%	-68,5%	-63,5%	-66,8%	-73,6%	-78,3%	-80,8%	

El cómputo se realiza a 30 días



- ✓ Un estudio detallado del crecimiento municipal, indica que la concentración de población se está modificando. En el año 2000, los municipios de Murcia, Cartagena y Lorca concentraban el 53,7 % de la población, en el 2003 la concentración de estos municipios era del 52,6 %, cayendo al 51,7 % en el 2007.
- ✓ Los incrementos porcentuales de población entre 2003 y 2007 de algunos Municipios son de destacar, como es el caso de Los Alcázares con un incremento del 35,4 % o el de Mazarrón con un 30,6 %.
- ✓ Por áreas sanitarias, la concentración del bloque Murcia – Cartagena presenta un pequeño incremento, pasando del 63,7% en el año 2000, al 64,5% en el 2003 y al 64,6% en el 2007, si bien hay que hacer notar que es el área de Cartagena, no así la de Murcia.
- ✓ En el doble histograma de frecuencias que presentan las pirámides poblacionales del 2003 y 2005, se observa que la población de la Región de Murcia es joven, con una mayor presencia de la población masculina frente a la femenina.
- ✓ Si bien para el 2019, la estructura de la pirámide nos muestra un reforzamiento de la población masculina frente a la femenina y un envejecimiento de la población, el estudio de datos concretos de evolución de población por sexo y edad entre 1999 y 2007 pudiera poner en duda esa representación gráfica.
- ✓ Si observamos las variaciones relativas de incrementos de población por sexos, hay que hacer constar que entre los años 1999 y el 2003, el crecimiento de varones fue del 14,3% respecto al 10,2% de mujeres, siendo el incremento entre el 2003 y el 2007 de un 10,4% de varones y de un 9,0% de mujeres, lo que indica que las diferencias van disminuyendo.
- ✓ Por otra parte, la población entre 0 y 14 años se incremento en el periodo 1999 – 2003 en un 7,4%, siendo el incremento entre 2003 y 2007 de un 9,4%.
- ✓ En la Región de Murcia, al contrario de lo que ocurre en el conjunto de España, la población mayor de 65 años viene siendo, en los últimos 10 años, inferior a la población menor de 14 años. La comparación de estos dos segmentos de edad nos da como resultado el Índice de envejecimiento. En la Región de Murcia el índice de envejecimiento del 2007 es de 0,8 y en España del 1,16.
- ✓ El porcentaje de extranjeros sobre el total de la población es en la Región de Murcia del 14,4%, siendo esta cifra la tercera más grande de España por detrás de Baleares, y la Comunidad Valenciana.
- ✓ La evolución de extranjeros con tarjeta de residencia en la Región de Murcia en el periodo 1999 – 2007 fue del 224,3%, representando este incremento el 141,6% en el conjunto del territorio nacional.
- ✓ Con la excepción del 2005, las variaciones interanuales de entradas de turistas en la región de Murcia de los últimos años viene significativamente superior a los incrementos en España. En el año 2007 fue del 16,8% en nuestra región frente al 1,4% en España.
- ✓ La comparación de líneas gráficas de crecimiento vegetativo entre la Región de Murcia y España presentan desde 1999 una separación progresiva, denotando el incremento de población producida en la región en los últimos años, reforzada por los datos referentes al saldo vegetativo que es de un 6,09 en la Región de Murcia y de un 2,38 en España.
- ✓ El saldo migratorio total, con inmigrantes extranjeros, presenta un incremento progresivo desde 1999 al 2005, año en el que se observa un cambio de tendencia mantenido en el 2006 y 2007.

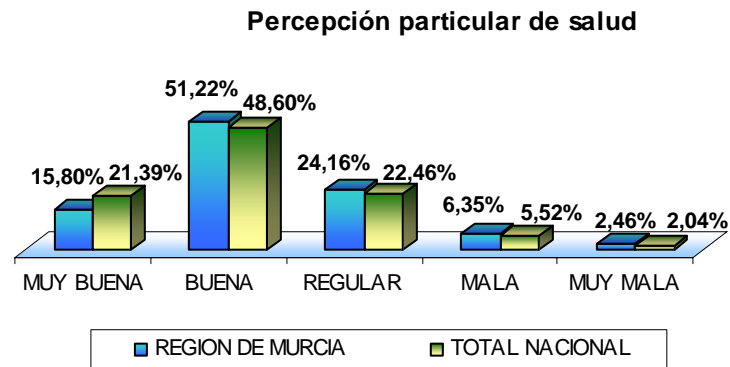
- ✓ La Región de Murcia viene liderando en los últimos años el crecimiento interanual del PIB. El incremento, a precios corrientes, a llegado a ser de 10,5 en el año 2005.
- ✓ La tasa de actividad y de paro de la Región de Murcia, tanto en cifras estáticas como evolutivas, son mejores que las del conjunto del estado. En el año 2007 el 60,45% de la población de la Región de Murcia estaba activa frente al 58,92% del conjunto nacional. La población parada representaba el 7,56% en Murcia y el 8,26% en España.
- ✓ Entre el 2003 y el 2006 la Región de Murcia incrementa el porcentaje de accidentes de trabajo con baja en un 13,9% en el puesto de trabajo, significativamente superior al incremento acaecido en España (4,2%), y en un 19,9% los producidos in itinere (14,7% en España).
- ✓ Los sectores de Servicios y Construcción acumulan los mayores porcentajes de accidentes con baja tanto en Murcia como en España. El sector Agrícola presenta las cifras más bajas, si bien los accidentes en la región de Murcia de este sector superan año tras año el doble de los habidos en España.
- ✓ Los lugares más frecuentes de accidentes en la Región de Murcia son las zonas industriales, de obras y construcción, acumulando cifras cercanas al 70%.
- ✓ El tipo de lesiones más frecuentes son las heridas y lesiones superficiales y las dislocaciones, esguinces y torceduras, cercanas al 80%.
- ✓ Las enfermedades profesionales en la Región fueron en el 2004 novecientos treinta y ocho, disminuyendo hasta 642 en el 2006. El grupo de Agentes físicos acumula reiteradamente cifras superiores al 87%.
- ✓ La tasa de crecimiento del PIB a precios constantes, es decir, descontando el efecto de la inflación, ha sido, en la Región de Murcia, de un 3,99 en el periodo 2000 – 2006, el más alto de todas las comunidades autónomas.
- ✓ Sin embargo, como muchos autores defienden, un incremento del PIB no presupone necesariamente el mismo incremento de riqueza a nivel de población. En el caso de la Región de Murcia, hay que suponer que la incidencia de la población inmigrante no oficial va a incidir de forma importante tanto en la creación de riqueza como en el reparto de la misma.
- ✓ De esta forma comprobamos que los incrementos de Renta disponible bruta per cápita son inferiores en la Región de Murcia (26,5%) que en España (29,6%) en el periodo 2000 – 2005, observándose en ese periodo un retroceso en el ranking autonómico.
- ✓ Los incrementos anuales del índice de precios al consumo entre 2003 y 2007 rondaron el 3%, siendo similares los de la Región de Murcia a los de España.
- ✓ El Valor Añadido Bruto está referido a las diferentes ramas de actividad, obteniéndose por diferencia entre la producción de bienes y servicios y el consumo intermedio.
- ✓ Se observa en el comparativo 2003 – 2007, que el sector Servicios se mantiene prácticamente estable como el de mayor relevancia en la distribución del VAB. Le sigue en importancia la Industria, Energía y Construcción, que aumenta en 2 puntos porcentuales tanto en Murcia como en España. El sector de la Agricultura, Ganadería y Pesca es la rama de actividad con menor porcentaje en la distribución del VAB, presentando casi el doble de peso en la Región de Murcia que en España.



Nivel de Salud

Percepción particular de la salud .

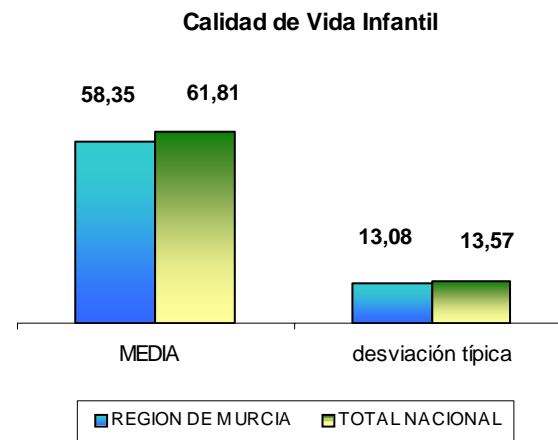
	MUY BUENA	BUENA	REGULAR	MALA	MUY MALA
AMBOS SEXOS					
REGION DE MURCIA	15,80%	51,22%	24,16%	6,35%	2,46%
TOTAL NACIONAL	21,39%	48,60%	22,46%	5,52%	2,04%
VARONES					
REGION DE MURCIA	15,31%	58,65%	19,37%	4,68%	1,98%
TOTAL NACIONAL	23,25%	51,87%	18,87%	4,35%	1,67%
MUJERES					
REGION DE MURCIA	16,30%	43,61%	29,07%	8,06%	2,95%
TOTAL NACIONAL	19,57%	45,40%	25,96%	6,67%	2,40%



Calidad de vida relacionada con la salud en la población infantil (8 a 15 años) .

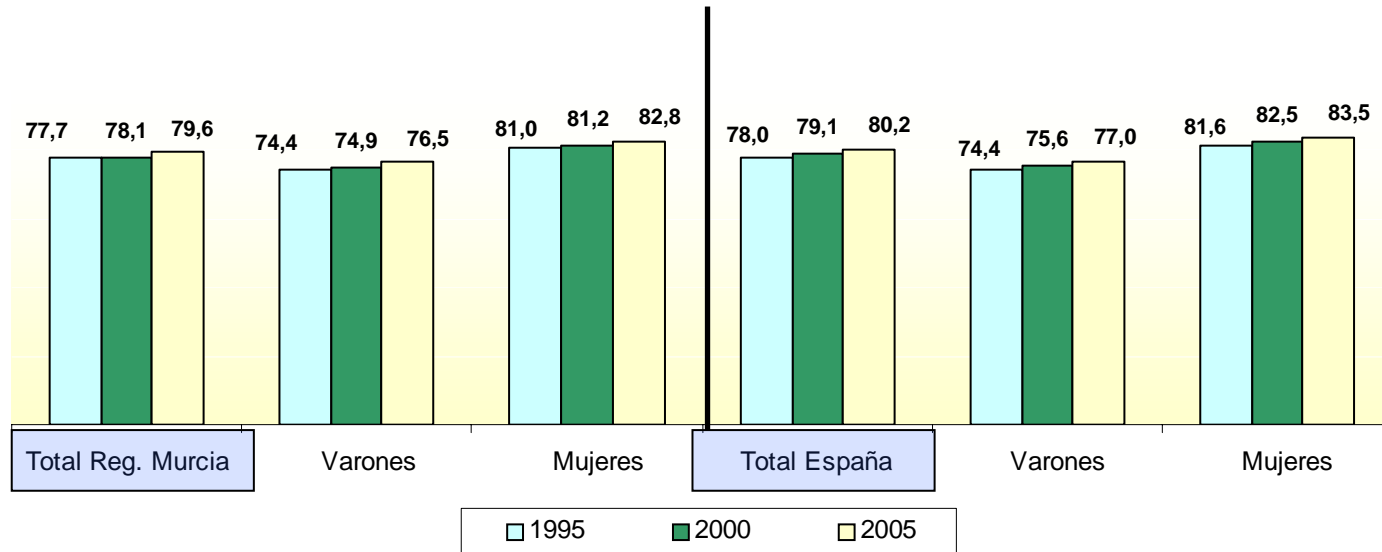
El valor medio estándar europeo esta en el valor 50, con una desviación típica (ds) de 10; así, por ejemplo, si un grupo puntúa 45, se encuentra a 0.5 ds por debajo de la media europea y, por tanto, peor calidad de vida.

	MEDIA	desviación típica
AMBOS SEXOS		
REGION DE MURCIA	58,35	13,08
TOTAL NACIONAL	61,81	13,57
VARONES		
REGION DE MURCIA	58,27	12,76
TOTAL NACIONAL	61,24	13,29
MUJERES		
REGION DE MURCIA	58,42	13,39
TOTAL NACIONAL	62,42	13,82



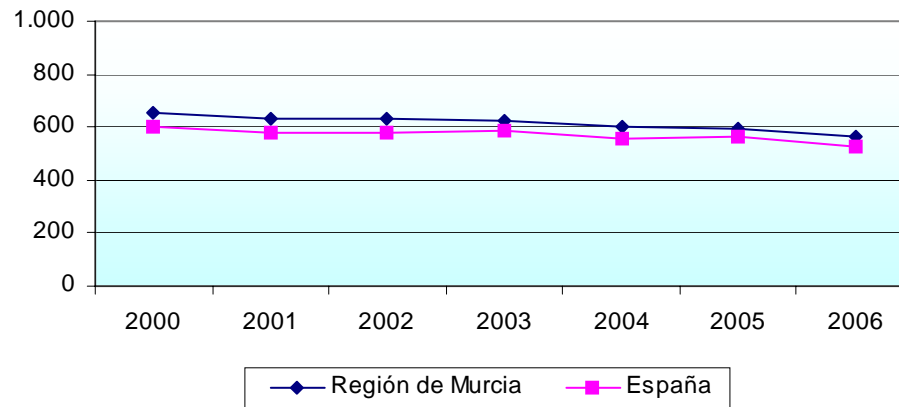
ESPERANZA DE VIDA AL NACIMIENTO.

	1992	1993	1994	1995	1996	1997	1998	1999	2000	2001	2002	2003	2004	2005
Total Reg. Murcia	76,7	77,1	77,5	77,7	78,0	77,9	78,0	78,0	78,1	78,6	78,9	79,0	79,3	79,6
Varones	73,6	73,8	74,2	74,4	74,9	74,7	74,7	74,8	74,9	75,3	75,8	76,0	76,3	76,5
Mujeres	79,9	80,4	80,8	81,0	81,1	81,1	81,3	81,2	81,2	81,9	82,2	82,0	82,3	82,8
Total España	77,3	77,5	77,8	78,0	78,1	78,4	78,7	78,8	79,1	79,4	79,7	79,7	80,0	80,2
Varones	73,7	73,9	74,2	74,4	74,5	74,9	75,3	75,4	75,6	76,1	76,3	76,4	76,7	77,0
Mujeres	80,8	81,1	81,3	81,6	81,7	81,9	82,2	82,2	82,5	82,8	83,0	83,0	83,2	83,5



Tasa de mortalidad ajustada por edad. Tasa por 100.000 habitantes.

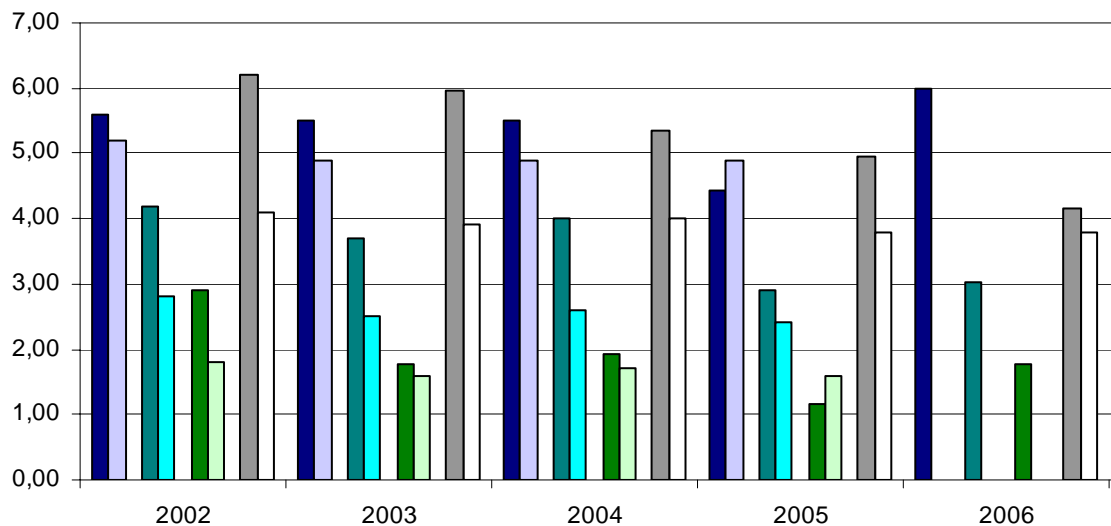
	2000	2001	2002	2003	2004	2005	2006
Región de Murcia							
Ambos sexos	656	629	629	625	599	596	566
<i>Hombres</i>	852	828	810	793	772	767	730
<i>Mujeres</i>	497	467	481	484	457	449	427
España							
Ambos sexos	604	582	582	590	560	564	528
<i>Hombres</i>	807	778	775	780	746	749	703
<i>Mujeres</i>	443	425	427	437	411	415	388
% Reg. Murcia / España							
Ambos sexos	108,5%	108,0%	108,2%	105,9%	107,0%	105,7%	107,2%
<i>Hombres</i>	105,6%	106,4%	104,6%	101,7%	103,5%	102,4%	103,8%
<i>Mujeres</i>	112,2%	109,8%	112,8%	110,8%	111,2%	108,2%	110,1%



Tasa de mortalidad infantil por 1.000 nacidos vivos.

Tasa de mortalidad	2002		2003		2004		2005		2006	
	Reg.Murcia	España	Reg.Murcia	España	Reg.Murcia	España	Reg.Murcia	España	Reg.Murcia	España
Perinatal	5,60	5,20	5,51	4,90	5,50	4,90	4,43	4,90	6,00	..
Neonatal	4,20	2,80	3,71	2,50	4,02	2,60	2,89	2,40	3,04	..
Neonatal precoz	2,91	1,80	1,76	1,60	1,92	1,70	1,15	1,60	1,77	..
Posneonatal	2,00		2,25		1,32		2,08		1,11	
Infantil	6,20	4,10	5,96	3,90	5,34	4,00	4,96	3,80	4,15	3,80

La tasa de mortalidad perinatal es por mil nacidos vivos y muertos



Fuente:

Datos Reg. Murcia: Consejería de Sanidad
Murcia Salud

Datos España: INE – Demografía y población
Movimiento natural de la población
Datos Europeos

■ Perinatal Reg. Murcia
■ Neonatal Reg. Murcia
■ Neonatal precoz Reg. Murcia
■ Infantil Reg. Murcia

□ Perinatal España
□ Neonatal España
□ Neonatal precoz España
□ Infantil España

Enfermedades crónicas

16 y más años

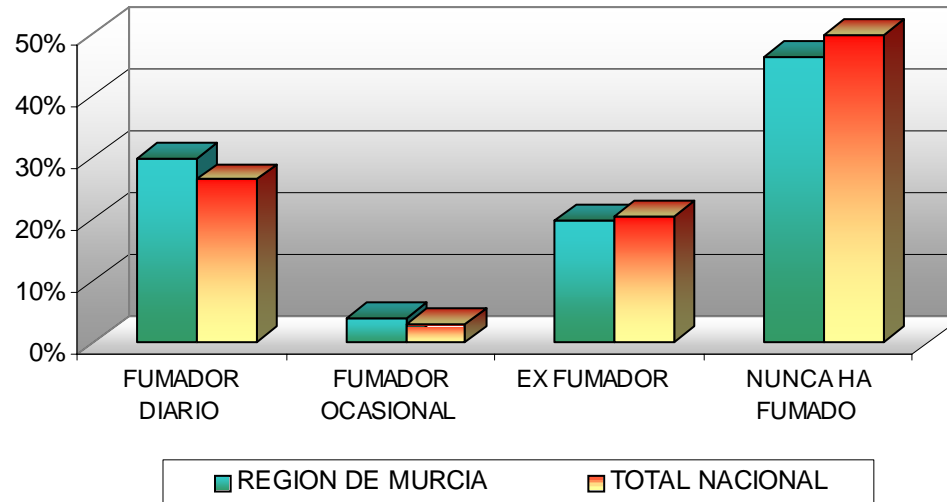
Porcentual de afirmativas respecto a un tipo de enfermedad .

Se refiere a los últimos 12 meses

	REGION DE MURCIA	TOTAL NACIONAL	Diferencia puntos porcentuales
DOLOR DE ESPALDA CRONICO (LUMBAR)	25,54	24,01	1,53
DOLOR DE ESPALDA CRONICO (CERVICAL)	23,11	23,64	-0,53
ARTROSIS, ARTRITIS O REUMATISMO	21,11	21,66	-0,55
HIPERTENSION ARTERIAL	20,14	18,89	1,25
DEPRESION, ANSIEDAD U OTROS TRASTORNOS MENTALES	14,91	13,75	1,16
VARICES EN LAS PIERNAS	14,90	16,78	-1,88
COLESTEROL ALTO	14,20	14,20	0,00
MIGRAÑA O DOLOR DE CABEZA FRECUENTE	12,55	14,50	-1,95
ALERGIA CRONICA	12,13	11,62	0,51
ESTREÑIMIENTO CRONICO	6,32	7,30	-0,98
DIABETES	6,25	6,03	0,22
HEMORROIDES	6,17	8,21	-2,04
ANEMIA	5,96	4,59	1,37
CATARATAS	4,98	5,13	-0,15
ASMA	4,81	4,60	0,21
OTRAS ENFERMEDADES DE CORAZON	4,74	4,26	0,48
OSTEOPOROSIS	4,13	4,88	-0,75
PROBLEMAS CRONICOS DE PIEL	3,95	5,90	-1,95
ULCERA DE ESTOMAGO O DUODENO	3,86	3,61	0,25
BRONQUITIS CRONICA	3,33	4,01	-0,68
INCONTINENCIA URINARIA	2,99	4,42	-1,43
PROBLEMAS DE TIROIDES	2,96	3,35	-0,39
PROBLEMAS DEL PERIODO MENOPAUSICO	2,41	2,82	-0,41
PROBLEMAS DE PROSTATA	2,34	2,88	-0,54
TUMORES MALIGNOS	1,43	1,24	0,19
INFARTO DE MIOCARDIO	1,35	0,99	0,36
EMBOLIA	0,60	0,70	-0,10

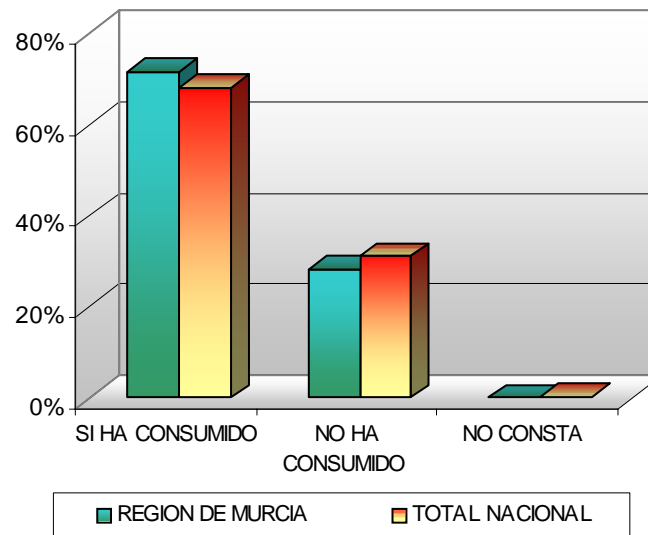
Porcentaje de encuestados fumadores – 16 y más años

	FUMADOR DIARIO	FUMADOR OCASIONAL	EX FUMADOR	NUNCA HA FUMADO
AMBOS SEXOS				
REGION DE MURCIA	29,82%	4,07%	19,81%	46,29%
TOTAL NACIONAL	26,44%	3,06%	20,53%	49,97%
VARONES				
REGION DE MURCIA	36,25%	4,47%	26,96%	32,33%
TOTAL NACIONAL	31,56%	3,77%	28,14%	36,52%
MUJERES				
REGION DE MURCIA	23,30%	3,67%	12,58%	60,45%
TOTAL NACIONAL	21,51%	2,37%	13,20%	62,92%



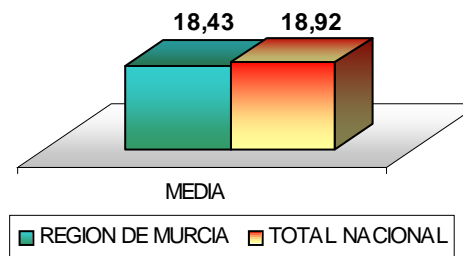
Consumo de alcohol en los últimos 12 meses – 16 y más años (porcentaje)

	SI HA CONSUMIDO	NO HA CONSUMIDO	NO CONSTA
AMBOS SEXOS			
REGION DE MURCIA	71,69%	28,31%	0,00%
TOTAL NACIONAL	68,35%	31,23%	0,43%
VARONES			
REGION DE MURCIA	83,00%	17,02%	0,00%
TOTAL NACIONAL	79,96%	19,75%	0,29%
MUJERES			
REGION DE MURCIA	60,22%	39,78%	0,00%
TOTAL NACIONAL	57,17%	42,28%	0,56%



Edad media de inicio de consumo de bebidas alcohólicas de manera regular.

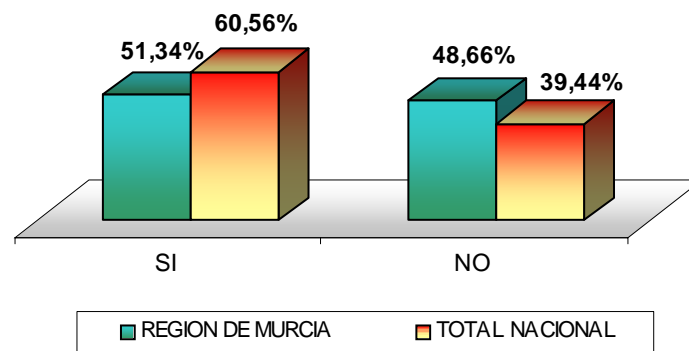
	MEDIA	DESVIACION TIPICA
AMBOS SEXOS		
REGION DE MURCIA	18,43	4,40
TOTAL NACIONAL	18,92	5,49
VARONES		
REGION DE MURCIA	17,52	3,22
TOTAL NACIONAL	17,95	4,15
MUJERES		
REGION DE MURCIA	19,66	5,37
TOTAL NACIONAL	20,24	6,69



Realización de ejercicios físicos en tiempo libre. 16 y más años

AMBOS SEXOS	SI	NO
REGION DE MURCIA	51,34%	48,66%
TOTAL NACIONAL	60,56%	39,44%
VARONES		
REGION DE MURCIA	54,58%	45,42%
TOTAL NACIONAL	63,64%	36,36%
MUJERES		
REGION DE MURCIA	48,06%	51,94%
TOTAL NACIONAL	57,59%	42,41%

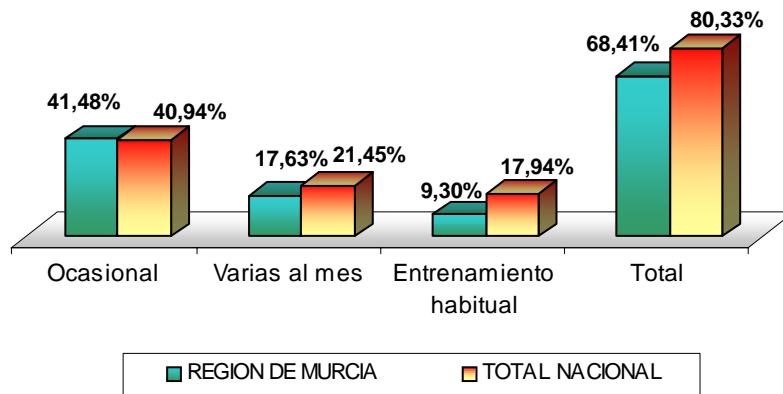
Actividad física en tiempo libre



Realización de ejercicios físicos en tiempo libre. De 0 a 15 años

AMBOS SEXOS	HACE ALGUNA ACTIVIDAD FISICA O DEPORTIVA OCASIONAL	HACE ACTIVIDAD FISICA VARIAS VECES AL MES	HACE ENTRENAMIENTO DEPORTIVO O FISICO VARIAS VECES A LA SEMANA	TOTAL
REGION DE MURCIA	41,48%	17,63%	9,30%	68,41%
TOTAL NACIONAL	40,94%	21,45%	17,94%	80,33%
VARONES				
REGION DE MURCIA	41,76%	18,00%	11,99%	71,75%
TOTAL NACIONAL	36,47%	22,57%	23,38%	82,42%
MUJERES				
REGION DE MURCIA	41,18%	17,23%	6,39%	64,80%
TOTAL NACIONAL	45,70%	20,27%	12,15%	78,12%

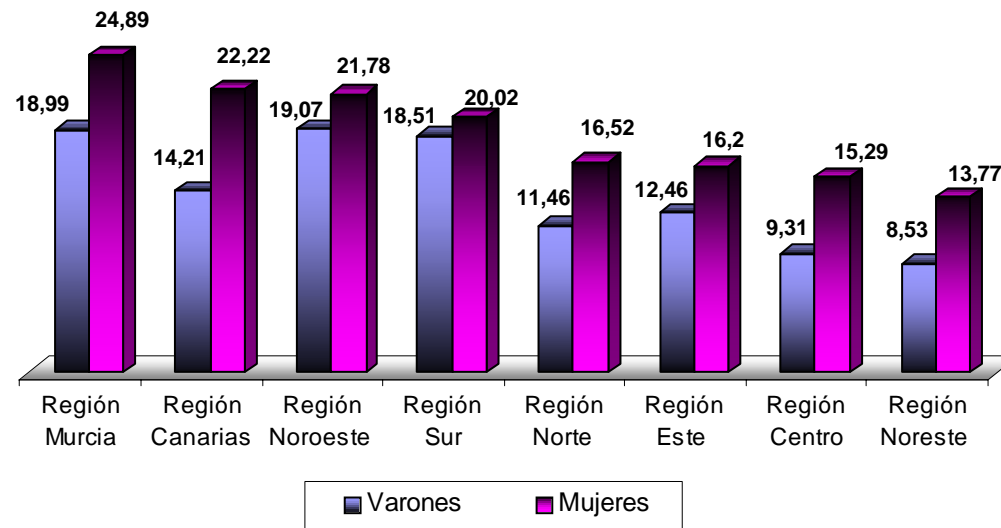
Actividad física en tiempo libre



Prevalencia de obesidad en la población adulta española entre 25 y 64 años.

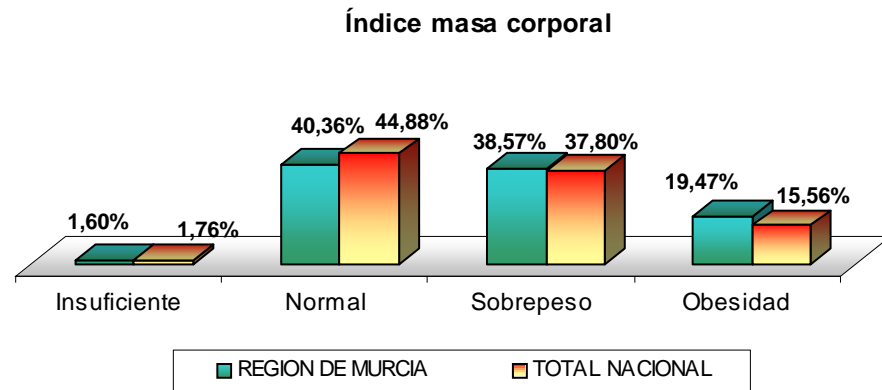
En el año 2004 se presentó el Estudio DORICA (Dislipemia, Obesidad y Riesgo Cardiovascular), estudio epidemiológico nutricional más amplio realizado en España que analiza los factores de riesgo cardiovascular y hábitos nutricionales de 14.616 personas (adultas y supuestamente sanas) de las diferentes Comunidades Autónomas.

Habiendo utilizado, para definir la obesidad, valores de IMC por encima de 30 kg. /m², los resultados presentados por dicho estudio son los siguientes:



Relación de peso con estatura.- 18 y más años

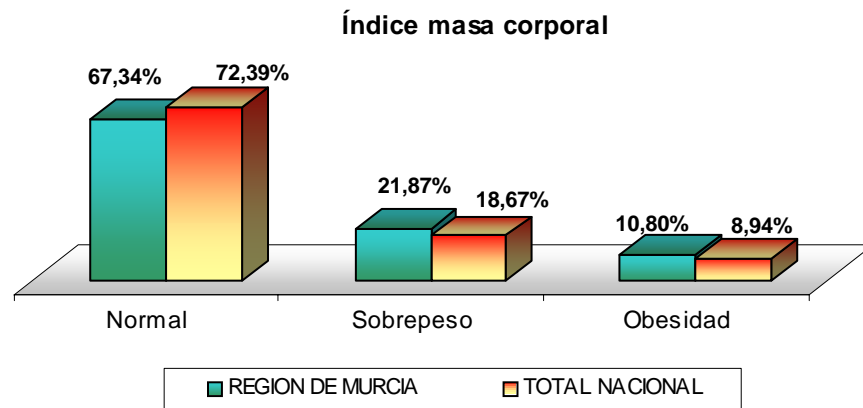
	PESO INSUFIC. (<18,5KG/M- 2)	NORMOPESO (18,5 A 24,9 KG/M2)	SOBREPESO (25,0 A 29,9 KG/M2)	OBESIDAD(>=30 KG/M2)
AMBOS SEXOS				
REGION DE MURCIA	1,60%	40,36%	38,57%	19,47%
TOTAL NACIONAL	1,76%	44,88%	37,80%	15,56%
VARONES				
REGION DE MURCIA	0,48%	35,22%	45,40%	18,90%
TOTAL NACIONAL	0,54%	38,72%	45,06%	15,68%
MUJERES				
REGION DE MURCIA	2,88%	46,20%	30,79%	20,13%
TOTAL NACIONAL	3,01%	51,19%	30,35%	15,44%



Índice de masa corporal = [peso (kg) / estatura (m) al cuadrado]

Relación de peso con estatura.- 2 a 17 años

	NORMOPESO O PESO INSUFICIENTE	SOBREPESO	OBESIDAD
AMBOS SEXOS			
REGION DE MURCIA	67,34%	21,87%	10,80%
TOTAL NACIONAL	72,39%	18,67%	8,94%
VARONES			
REGION DE MURCIA	62,52%	22,46%	15,02%
TOTAL NACIONAL	70,68%	20,19%	9,13%
MUJERES			
REGION DE MURCIA	71,80%	21,32%	6,89%
TOTAL NACIONAL	74,17%	17,09%	8,74%



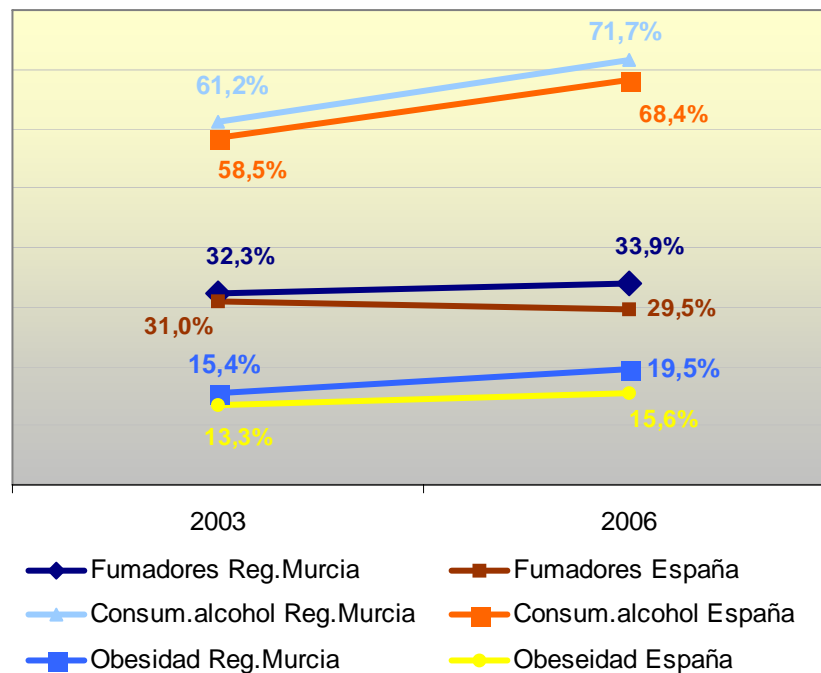
Hábitos de Salud

Comparativo 2003 2007

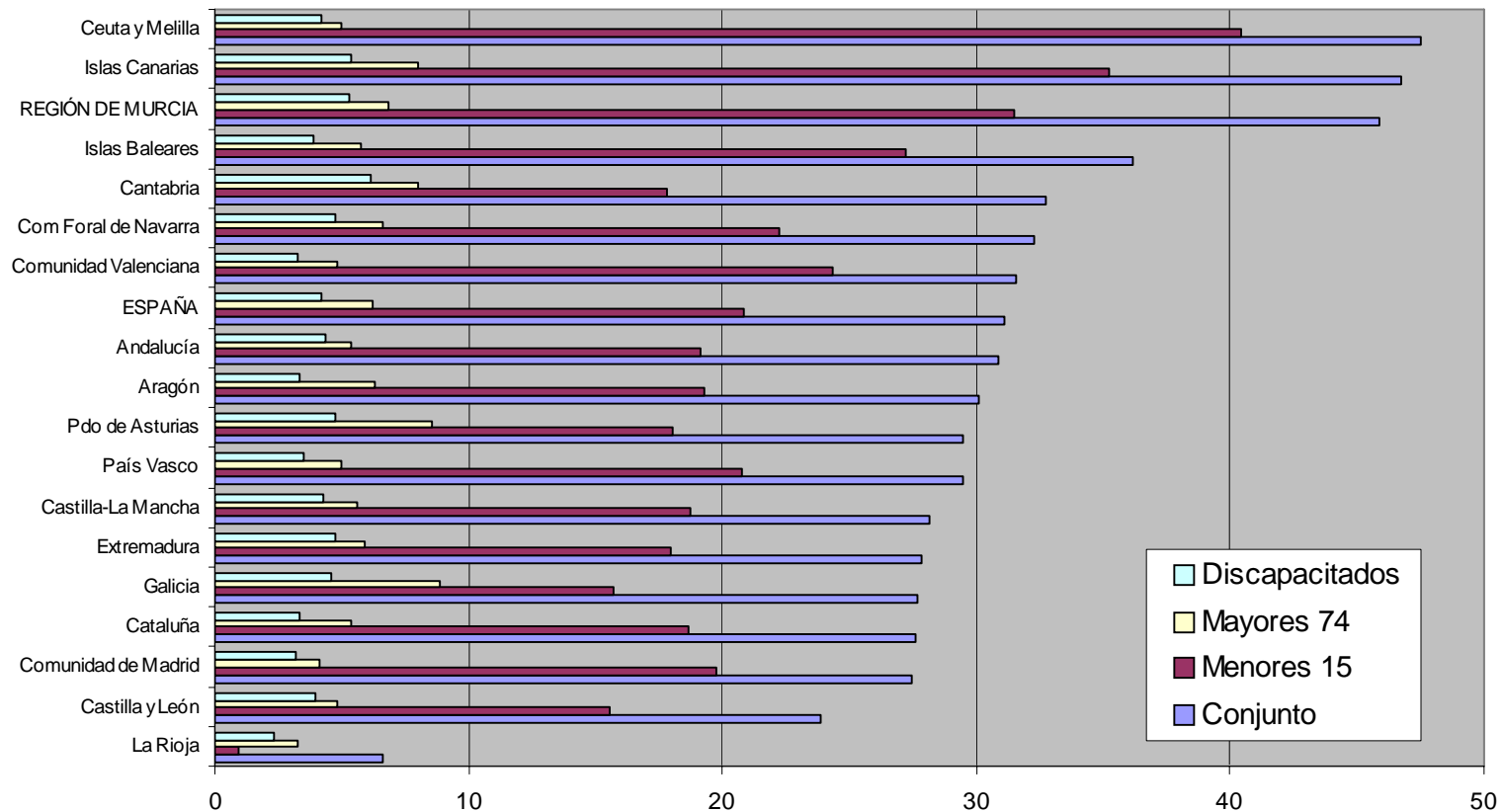
AMBOS SEXOS	Fumadores		Variac.absoluta 03/06
	2003	2006	
REGION DE MURCIA	32,3%	33,9%	1,6
TOTAL NACIONAL	31,0%	29,5%	-1,5

AMBOS SEXOS	Consumid. alcohol		Variac.absoluta 03/06
	2003	2006	
REGION DE MURCIA	61,2%	71,7%	10,5
TOTAL NACIONAL	58,5%	68,4%	9,9

AMBOS SEXOS	Obesidad		Variac.absoluta 03/06
	2003	2006	
REGION DE MURCIA	15,4%	19,5%	4,1
TOTAL NACIONAL	13,3%	15,6%	2,3



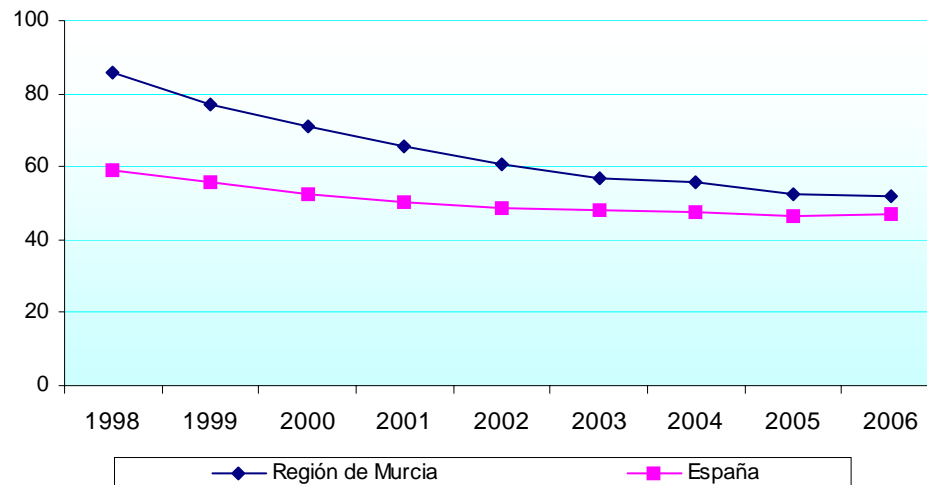
Hogares donde viven personas que no sean capaces de cuidarse por si mismas. ENS 2006 - Porcentaje



Incapacidad laboral

Nº de pensiones de incapacidad permanente en vigor por 1.000 trabajadores afiliados.

	1998	1999	2000	2001	2002	2003	2004	2005	2006	Variac. 98/06
Región de Murcia	85,9	77,2	70,9	65,6	60,9	57,0	55,6	52,5	51,7	-39,7%
España	59,2	55,6	52,6	50,4	48,8	48,0	47,7	46,7	47,2	-20,2%
% Reg. Murcia / España	45,1%	38,7%	34,8%	30,2%	24,6%	18,9%	16,4%	12,5%	9,6%	



Porcentaje de niños vacunados.

		2000	2001	2002	2003	2004	Variaciones
TV	Reg.Murcia	94,6	95,2	96,4	98,0	96,9	2,5%
	España	95,0	96,5	97,2	97,7	97,5	2,6%
MENINGITIS MENINGOCÓCICA C	Reg.Murcia		96,1	97,6	98,4	98,0	1,9%
	España		86,7	97,8	97,6	96,3	11,1%
DTP	Reg.Murcia	91,44	93,1	92,7	94,7	93,6	2,4%
	España	93,04	94,2	95,2	95,8	94,8	1,9%
ANTIPOLIOMIELÍTICA	Reg.Murcia	91,38	93,0	92,7	94,7	93,6	2,4%
	España	94	94,6	95,3	96,0	95,0	1,1%
HAEMOPHILUS INFLUENZA TIPO B	Reg.Murcia	91,4	93,1	92,7	94,7	93,6	2,4%
	España	92	71,7	87,2	94,9	94,0	2,2%
HEPATITIS B.	Reg.Murcia				98,4	98,0	-0,4%
	España				97,6	98,2	0,6%

- ✓ La mayoría de población de Murcia (67,2%) percibe su salud como buena o muy buena. Son un 8,8% los que indican tenerla mala o muy mala. Los varones manifiestan estar más sanos que las mujeres. La media nacional se siente algo más sana.
- ✓ La esperanza de vida al nacimiento se mantiene a lo largo de los años ligeramente inferior la de la Región de Murcia con respecto a la de España.
- ✓ La esperanza de vida libre de incapacidad en la Región de Murcia es de 67,7, la más baja de todas las comunidades autónomas.
- ✓ La esperanza de vida en buena salud permanece estable, sobre los 54 años, en la Región de Murcia, un año menos que en España.
- ✓ En términos generales, la evolución de la tasa de mortalidad tiene movimientos similares en la Región de Murcia y en España, apreciándose un descenso más pronunciado en la Región de Murcia que hace que la mayor mortalidad que existe con respecto a España se vaya disminuyendo.
- ✓ Si nos referimos a la mortalidad de personas extranjeras, los porcentajes de incremento se disparan en la Región de Murcia, con un aumento del 200,9%. Este último dato hace que el porcentaje de relación Región Murcia / España se duplique en el periodo 2000 – 2007, pasando de 1,5% a 3,3%.
- ✓ La mortalidad infantil, mayor en la Región de Murcia que en el conjunto del territorio nacional a lo largo de los años, va disminuyendo de forma progresiva y en mayor medida que en España, pasando de 6,20 en el 2002 a 4,15 en el 2006. La mejoría es en todos los índices a excepción del referente a la Perinatal que se incrementa en 0,4 puntos.
- ✓ El porcentaje de vacunaciones en niños es muy similar en ambos colectivos.
- ✓ El estudio DORICA pone de manifiesto en el año 2004 la prevalencia de obesidad en la población adulta española entre 25 y 64 años, dividiendo el territorio nacional en 8 regiones. Los resultados evidencian el liderazgo de la Región de Murcia en dicha prevalencia con índices del 24,89% de mujeres y el 18,99% de hombres.
- ✓ El 33,9% de la población de 16 y más años de la Región de Murcia y el 29,5% de la española se declara fumadora. Los ex fumadores son, en la Región de Murcia, un 20%, de los cuales el 40% no ha superado los cuatro años sin fumar. Son más fumadores los hombres que las mujeres. El 17,1% de los niños menores de 15 años está expuesto siempre o casi siempre al humo de tabaco en sus casas, porcentaje coincidente a nivel regional y nacional.
- ✓ Los consumidores de alcohol son algo más numerosos en la Región de Murcia que en España y lo son más en ambos colectivos las mujeres que los hombres. Han consumido alcohol el 71,69% de la población murciana. La edad de inicio de consumo de bebidas alcohólicas se sitúa en los 18 años.

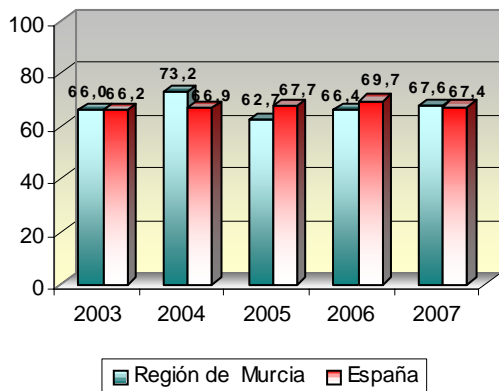
- ✓ Una cuarta parte de la población de 16 años o más, manifiesta padecer dolores de espalda crónicos. La artrosis, la hipertensión arterial, los trastornos mentales, las varices y el colesterol alto son, por ese orden, las enfermedades crónicas que manifiestan tener. Las enfermedades crónicas más manifestadas de los niños son, por este orden, la alergia, el asma y los trastornos de conducta. Resultados comentados regionales con similitud para nacionales.
- ✓ Los hábitos de sueño de los murcianos son muy similares a los del resto del territorio nacional. Las horas de sueño se sitúa entre las siete y las ocho horas, tienen dificultad para quedarse dormido el 10%, se despiertan varias veces mientras duermen el 17,2%, y se despiertan demasiado pronto el 12,1%.
- ✓ Las personas de 16 y más años que realizan ejercicios físicos es inferior en la Región de Murcia (51,34%) que en España (60,56%) y son más los hombres que la mujeres. El 68,41% de los niños murcianos, 80,33% en España, realiza ejercicios físicos en su tiempo libre, aunque la mayor parte solo haga alguna actividad física o deportiva ocasional. Los niños son más deportistas que las niñas.
- ✓ Con una escala de 1 a 7, donde el 1 se refiere a nada satisfactorio, la media de satisfacción laboral de los murcianos se sitúa en 5,03. Con la misma escala, donde 1 se refiere a nada estresante, la media de estrés laboral de los murcianos es 4,14. Los datos son muy similares a nivel nacional y de sexo.
- ✓ Solo el 7,13% de la población de la Región de Murcia sigue una dieta o régimen especial, siendo mayor el colectivo de mujeres que el de hombres. La razón más habitual es la de perder peso. En la Región de Murcia, el 19,5% de las personas de 18 años o más, y el 10,8% entre 2 y 17 años se declara obesa. Coincide con el estudio Dorica en varones y es similar en mujeres.
- ✓ El número personas que se consideran fumadoras de la Región de Murcia ha crecido 1,6 puntos porcentuales, mientras en el territorio nacional han descendido 1,5.
- ✓ Las personas que manifiestan haber consumido alguna vez alcohol en la Región de Murcia ha crecido 10,5 puntos porcentuales mientras que en España el crecimiento ha sido de 9,9.
- ✓ El número de personas entrevistadas que por índice de masa corporal se pueden considerar obesas ha crecido en 4,1 puntos porcentuales mientras que en España ha crecido 2,3.

2.- Salud y Sistema Sanitario

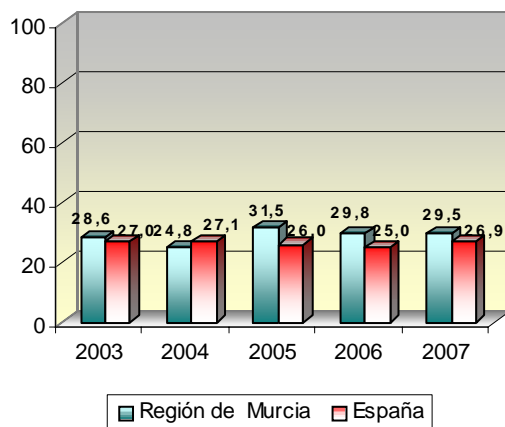
Opiniones sobre el funcionamiento general de la sanidad en España. Porcentual

Buen funcionamiento	2003	2004	2005	2006	2007	Variac.03/07
Región de Murcia	66,0	73,2	62,7	66,4	67,6	1,5
España	66,2	66,9	67,7	69,7	67,4	1,2
Necesita cambios fundamentales						
Región de Murcia	28,6	24,8	31,5	29,8	29,5	0,9
España	27,0	27,1	26,0	25,0	26,9	-0,1
Necesita rehacerlo						
Región de Murcia	4,3	0,8	2,7	3,4	3,0	-1,3
España	5,6	5,0	5,1	4,4	4,7	-0,9

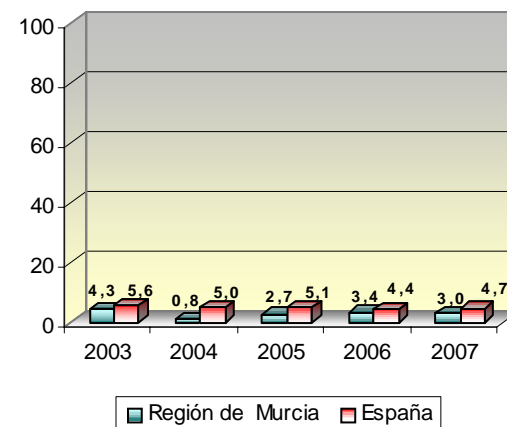
Buen funcionamiento



Necesita cambios fundamentales



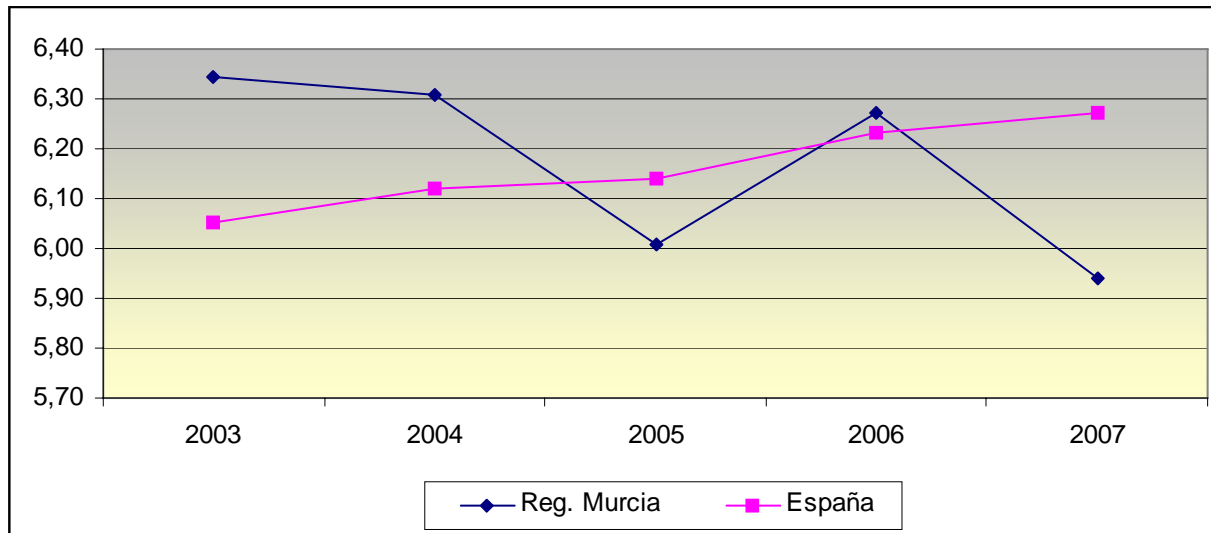
Necesita rehacerlo



Satisfacción con el Sistema Sanitario Público.

Tipo votación: cuantitativa de 1 a 10 (1 = muy insatisfecho ; 10 = muy satisfecho)

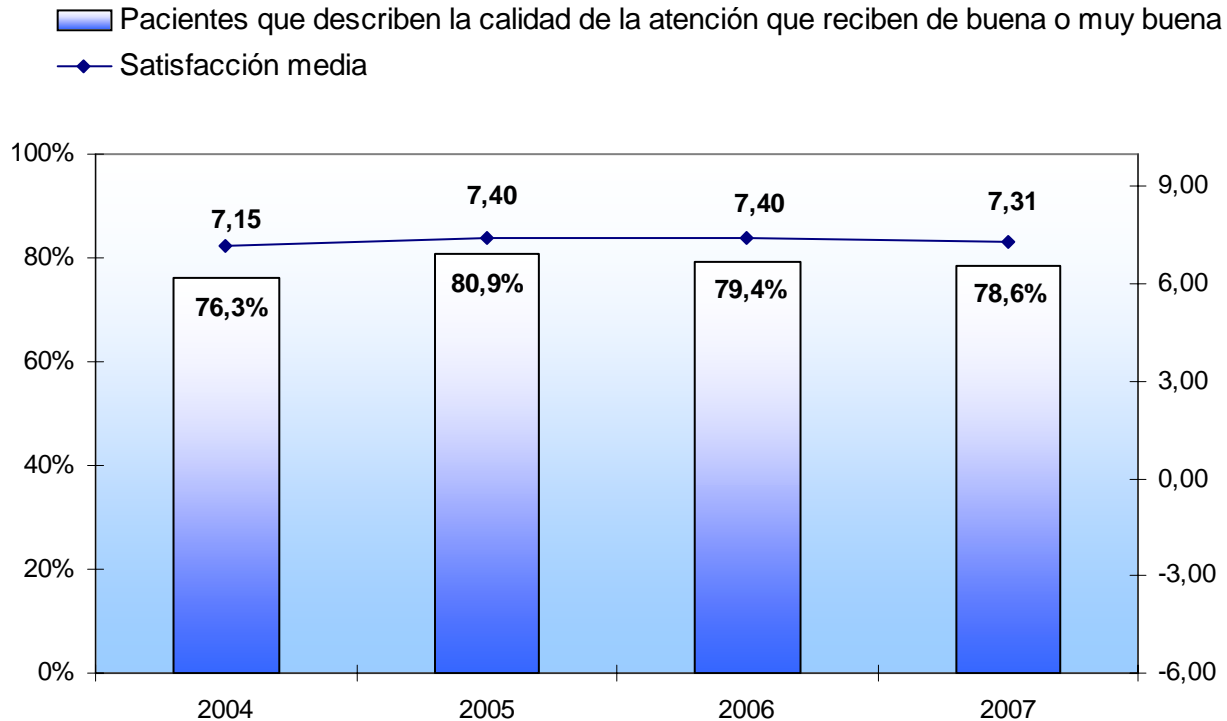
	2003	2004	2005	2006	2007
Reg. Murcia	6,34	6,31	6,01	6,27	5,94
España	6,05	6,12	6,14	6,23	6,27



Satisfacción global

Satisfacción global de los pacientes de atención primaria.

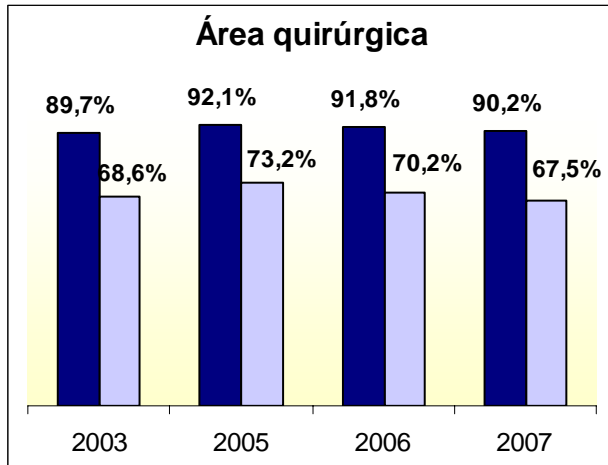
Satisfacción: 0 la peor – 10 la mejor



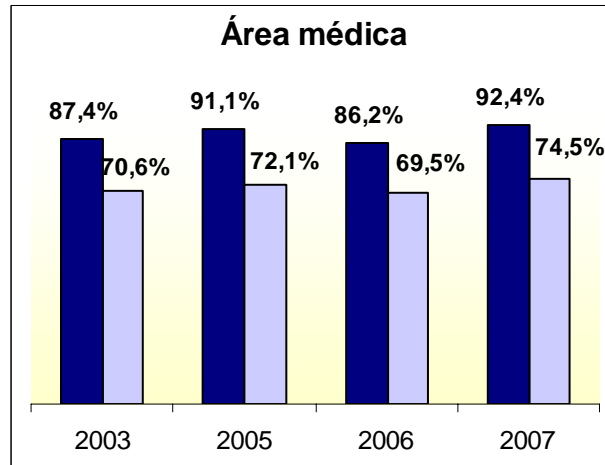
Satisfacción global

- Pacientes que describen la calidad de la atención del hospital como buena o muy buena
- Pacientes que puntúan 8 o más la satisfacción con el hospital (de 0 a 10)

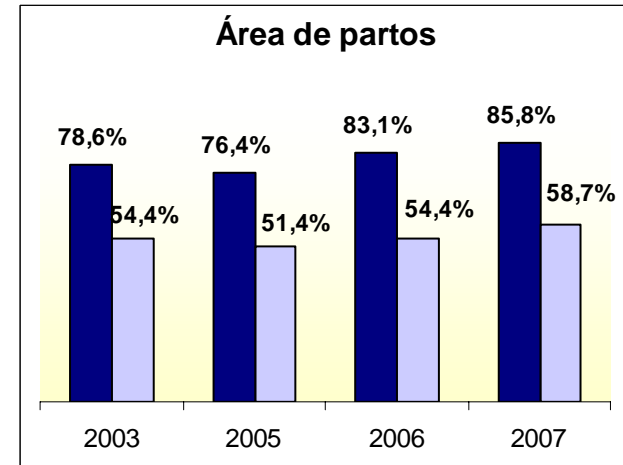
Área quirúrgica



Área médica

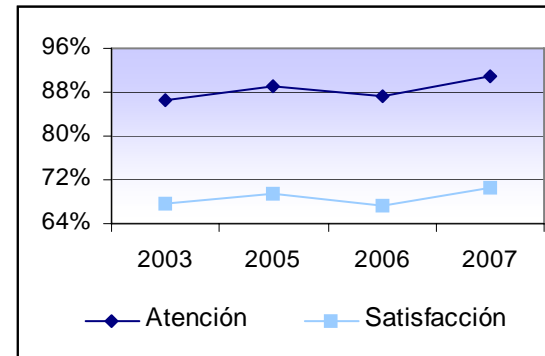


Área de partos



Indicador integrado de las 3 áreas

Año	Atención	Satisfacción
2003	86,7%	67,7%
2005	89,1%	69,3%
2006	87,1%	67,4%
2007	90,9%	70,4%

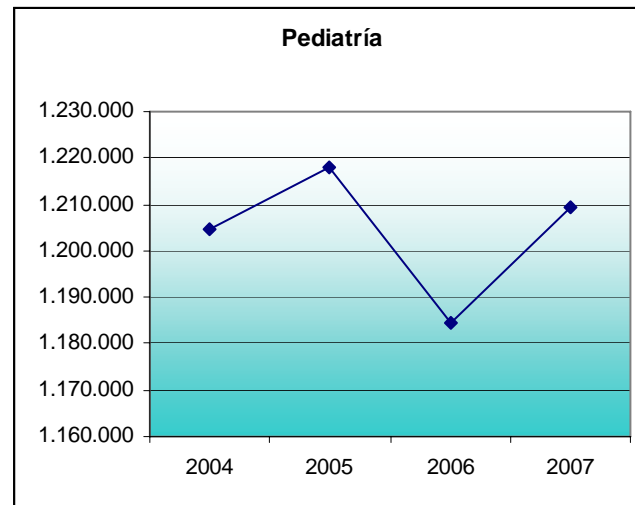
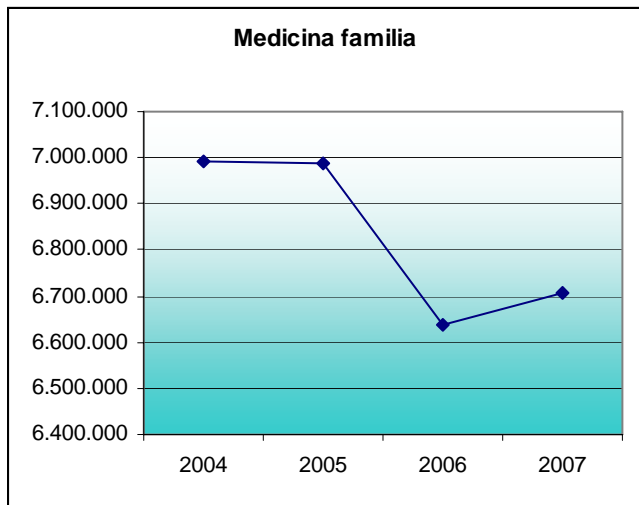


Nota metodológica : se asigna un peso relativo de 0,15 al área obstétrica, 0,60 al área médica y 0,25 al área quirúrgica.

Dichos pesos se obtienen de la explotación de las altas del CMBD del SMS del año 2007 (en el que se produjeron 15.824 altas por partos, 62.661 altas médicas y 29.136 altas quirúrgicas, en base al tipo de GRD una vez excluidos los GRDs inespecíficos.

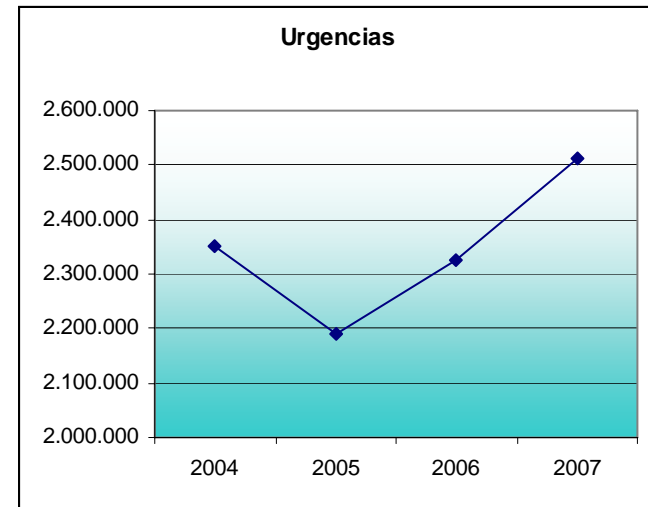
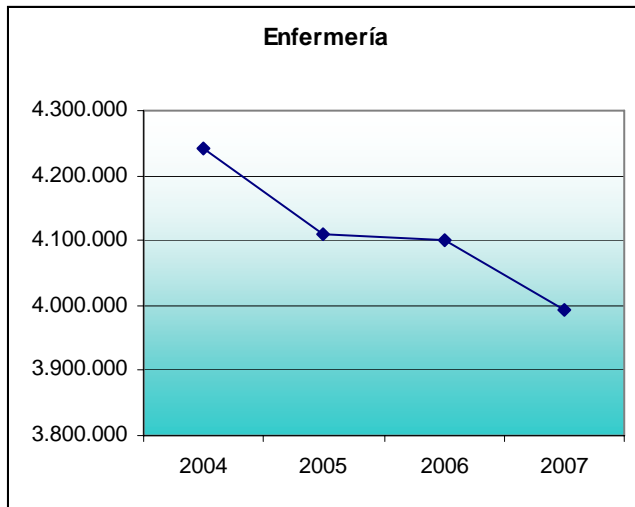
Evolutivo de actividades referentes a Medicina de Familia y Pediatría.

	2004	2005	2006	2007	% Variación 04/07	
					Absoluta	Relativa
MEDICINA DE FAMILIA						
Consultas Centro	6.937.459	6.933.887	6.599.066	6.671.643	-265.816	-3,8%
Visitas Domiciliarias	55.309	52.015	38.664	35.920	-19.389	-35,1%
Total Medicina de Familia	6.992.768	6.985.902	6.637.730	6.707.563	-285.205	-4,1%
PEDIATRIA						
Consultas	1.203.806	1.217.198	1.184.143	1.209.183	5.377	0,4%
Visitas Domiciliarias	839	803	284	260	-579	-69,0%
Total Pediatría	1.204.645	1.218.001	1.184.427	1.209.443	4.798	0,4%



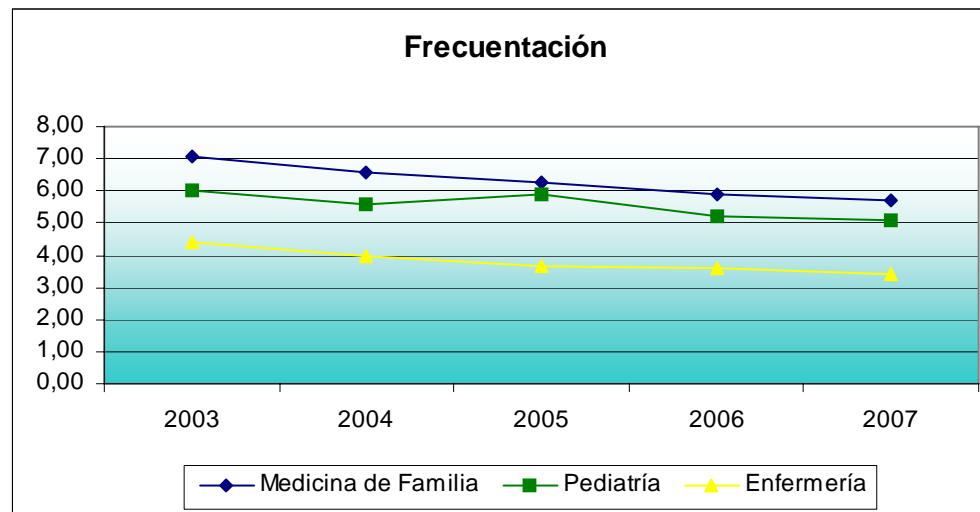
Evolutivo de actividades referentes a Enfermería y Urgencias.

	2004	2005	2006	2007	% Variación 04/07	
					Absoluta	Relativa
ENFERMERIA						
Actividades Centro	3.844.080	3.736.241	3.755.263	3.654.293	-189.787	-4,9%
Actividades Domiciliarias	397.014	374.831	346.545	337.692	-59.322	-14,9%
Total Enfermería	4.241.094	4.111.072	4.101.808	3.991.985	-249.109	-5,9%
URGENCIAS						
Atendidas en el Centro	2.063.223	2.055.371	2.173.418	2.326.424	263.201	12,8%
Atendidas en domicilio	287.742	134.752	152.597	185.662	-102.080	-35,5%
Total de urgencias	2.350.965	2.190.123	2.326.015	2.512.086	161.121	6,9%



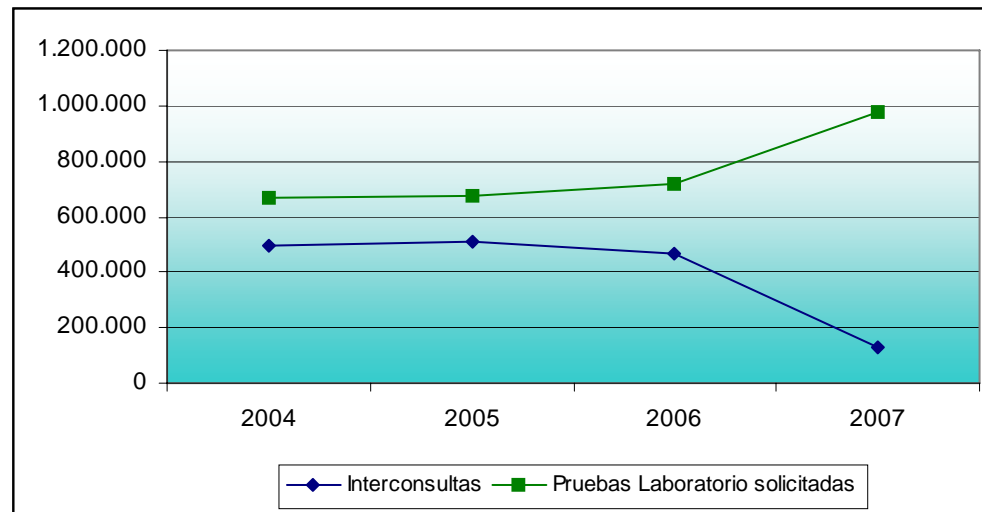
Frecuentación	2003	2004	2005	2006	2007	% Variación 04/07	
						Absoluta	Relativa
Medicina de Familia	7,09	6,55	6,27	5,86	5,70	-1,39	-19,6%
Pediatría	6,03	5,57	5,90	5,21	5,08	-0,95	-15,8%
Enfermería	4,40	3,97	3,69	3,62	3,39	-1,01	-22,8%

Actividad	2003	2004	2005	2006	2007
Medicina de Familia	7.121.894	6.992.768	6.985.902	6.637.730	6.707.563
Pediatría	1.225.463	1.204.645	1.218.001	1.184.427	1.209.443
Enfermería	4.416.162	4.241.094	4.111.072	4.101.808	3.991.985
Población TIS					
hasta 14 años	203.098	216.166	206.294	227.266	237.996
> 14 años	1.003.905	1.068.388	1.114.555	1.131.823	1.176.195
Total	1.207.003	1.284.554	1.320.849	1.359.089	1.414.191



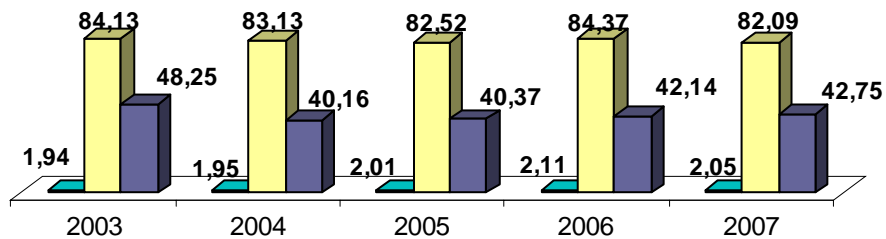
Derivaciones

	2004	2005	2006	2007	% Variación 04/07	
					Absoluta	Relativa
Interconsultas	495.579	508.428	470.413	132.657	-362.922	-73,2%
Pruebas Laboratorio solicitadas	669.954	672.137	715.586	973.785	303.831	45,4%

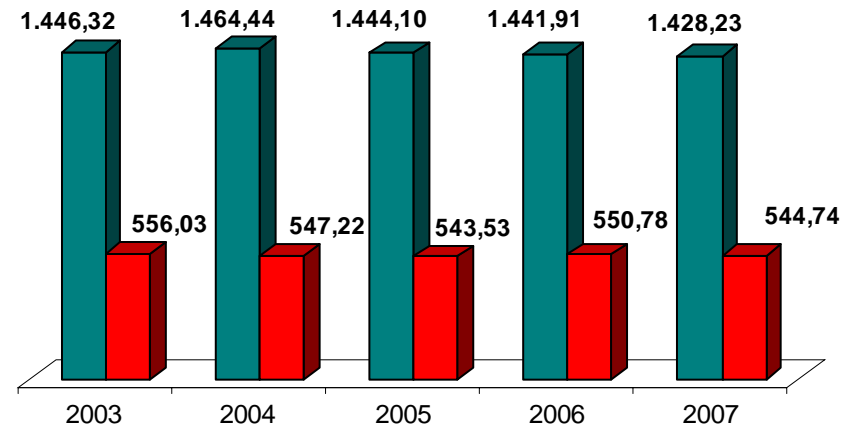


Indicadores de actividad por mil habitantes.

	2003	2004	2005	2006	2007	% Variación 04/07
Camas instaladas/1000 Hab.	1,94	1,95	2,01	2,11	2,05	5,6%
Ingresos totales/1000 Hab.	84,13	83,13	82,52	84,37	82,09	-2,4%
Consultas totales/1000 Hab.	1.446,32	1.464,44	1.444,10	1.441,91	1.428,23	-1,3%
Urgencias totales/1000 Hab.	556,03	547,22	543,53	550,78	544,74	-2,0%
Interv. Quirúrgicas totales/1000 Hab.	48,25	40,16	40,37	42,14	42,75	-11,4%

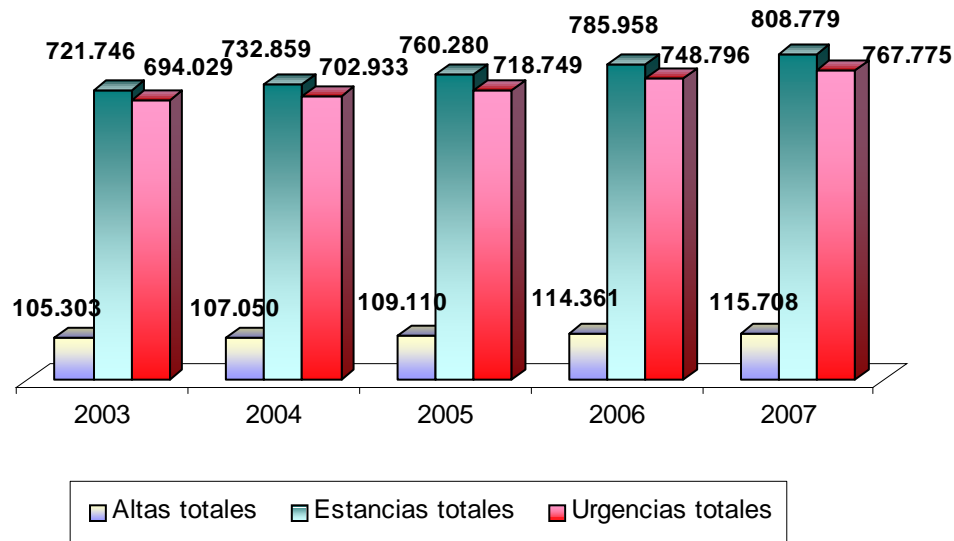


■ Camas instaladas/1000 Hab.
■ Ingresos totales/1000 Hab.
■ Interv. Quirúrgicas totales/1000 Hab.



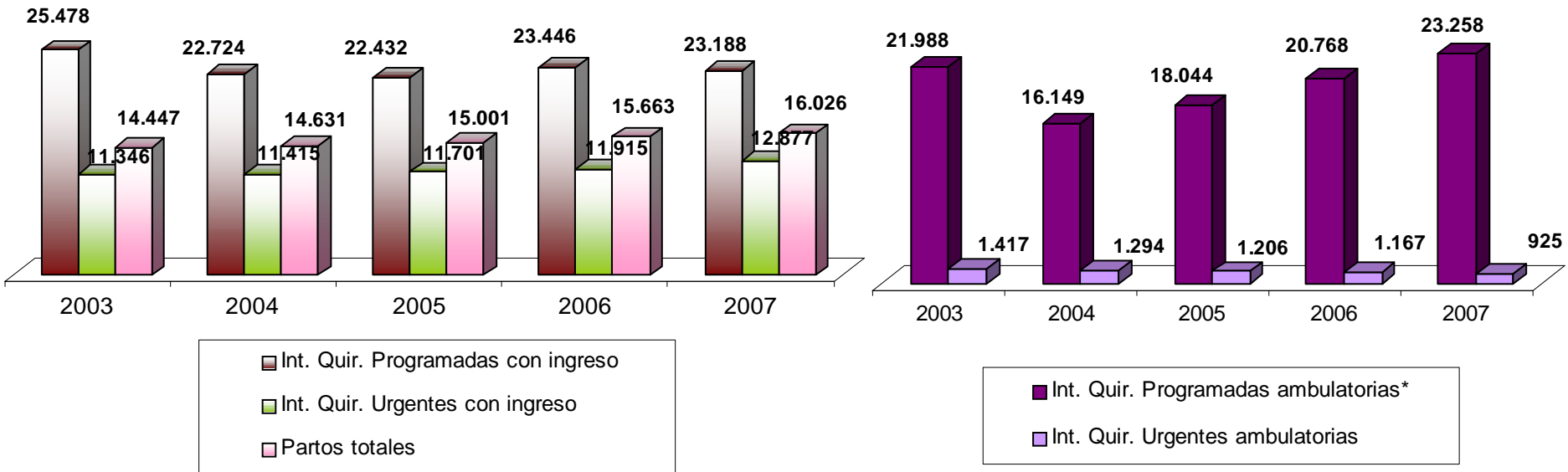
■ Consultas totales/1000 Hab.
■ Urgencias totales/1000 Hab.

	2003	2004	2005	2006	2007	% Variación 04/07
Altas totales	105.303	107.050	109.110	114.361	115.708	9,9%
Estancias totales	721.746	732.859	760.280	785.958	808.779	12,1%
Urgencias totales	694.029	702.933	718.749	748.796	767.775	10,6%



	2003	2004	2005	2006	2007	% Variación 04/07
Int. Quir. Programadas con ingreso	25.478	22.724	22.432	23.446	23.188	-9,0%
Int. Quir. Urgentes con ingreso	11.346	11.415	11.701	11.915	12.877	13,5%
Int. Quir. Programadas ambulatorias*	21.988	16.149	18.044	20.768	23.258	5,8%
Int. Quir. Urgentes ambulatorias	1.417	1.294	1.206	1.167	925	-34,7%
Partos totales	14.447	14.631	15.001	15.663	16.026	10,9%

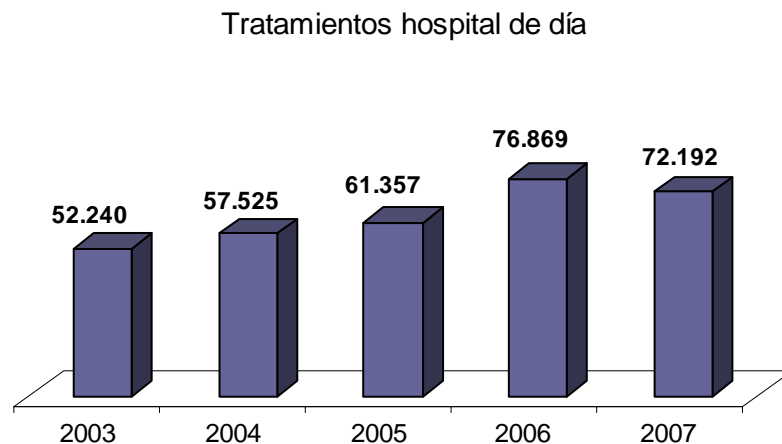
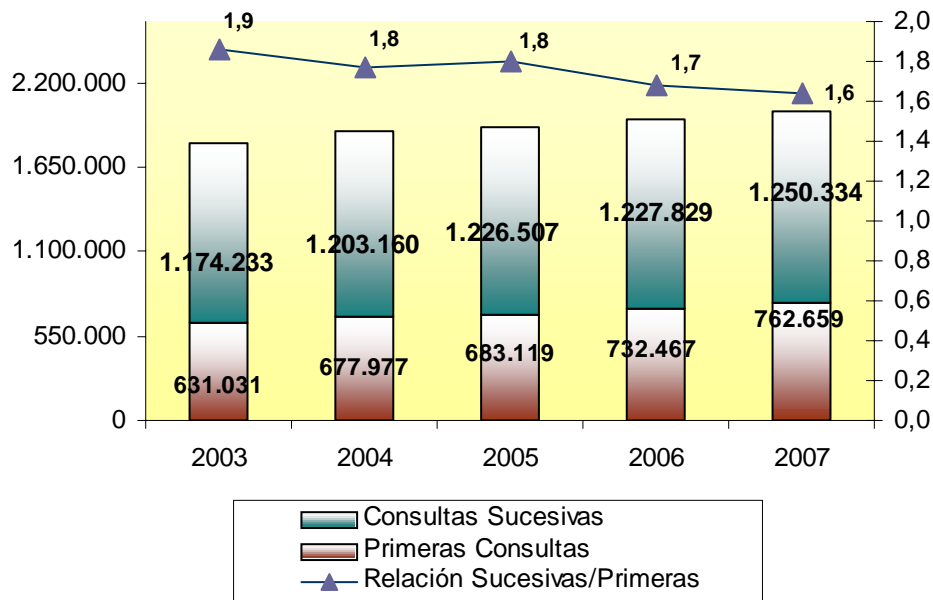
* CMA desde 2004



Consultas – Hospital de día.

	2003	2004	2005	2006	2007	% Variación 04/07
Primeras Consultas *	631.031	677.977	683.119	732.467	762.659	20,9%
Consultas Sucesivas *	1.174.233	1.203.160	1.226.507	1.227.829	1.250.334	6,5%
Relación Sucesivas/Primeras	1,9	1,8	1,8	1,7	1,6	-11,9%
Tratamientos hospital de día	52.240	57.525	61.357	76.869	72.192	38,2%

* Hospital + CEP



- ✓ El Barómetro Sanitario que cada año presenta el Ministerio de Sanidad ofrece a los usuarios del sistema público la oportunidad de valorar la atención que reciben. En el año 2007 la sanidad vuelve a liderar el ranking de preocupaciones de los ciudadanos, liderazgo perdido en la edición anterior. Tanto a nivel de Región de Murcia (36,2%), como a nivel nacional (28,3%), los usuarios consideraron que el área de mayor interés era la salud, por delante de la seguridad ciudadana (21,3%) en el caso de la Región de Murcia y de la vivienda (20,3%), en el caso de España.
- ✓ La opinión sobre el funcionamiento general de la sanidad se empareja a nivel de los dos colectivos al ascender en la Región de Murcia y disminuir a nivel nacional, situándose por encima del 67%.
- ✓ Curiosamente el movimiento anterior se gira al considerar la satisfacción. Desciende a 5,94 (nivel del 2005) en la Región de Murcia y asciende a 6,27 en España (cota del año anterior en la Región).
- ✓ A nivel general continúa en aumento el decantamiento progresivo de la población murciana hacia la sanidad pública, existiendo un emparejamiento de preferencias cuando se trata de consultar a un especialista.
- ✓ En la evolución del periodo 2003 – 2007 se observa una progresiva tendencia a preferir hospitalizaciones privadas, habiendo pasado de un 71,41% que optaban por la pública en el año 2003 a un 50,01 en el año 2007.
- ✓ Ocurre lo mismo con el servicio de urgencias, al pasar del 75,65% de preferencia pública en el 2003 al 42,9% en el 2007.
- ✓ La satisfacción de los ciudadanos murcianos con la atención recibida en la Atención Primaria es alta, por encima de la media nacional, y de continua tendencia ascendente.
- ✓ En urgencias se valora con nota alta la calidad de la atención sanitaria, no así la rapidez de atención.
- ✓ La satisfacción con la atención recibida en las consultas externas mejora más de 5 puntos respecto al año anterior, situándose en un 88,1%.
- ✓ En este último año se ha producido un salto importante en la asignación de médico responsable al que acudir durante la estancia en el hospital. Afirmaciones del 47,6% en el 2004 y del 57,1% en el 2006, pasan al 79,2% en el año 2007, por encima del 72,5% a nivel nacional, históricamente muy por encima de la Región de Murcia.
- ✓ Los usuarios de la Región de Murcia perciben los esfuerzos realizados por las autoridades sanitarias para mejorar la lista de espera, llegando a cotas del 61,2% cuando la media nacional se sitúa en 47,3%, sin embargo son todavía pocos los que estiman su mayoría (23,5%) aunque se aprecian mejores valoraciones.
- ✓ La mitad de los usuarios de la sanidad pública murciana considera que en los últimos años los servicios asistenciales han mejorado, cota a la que no llega la media nacional. De cualquier forma la percepción del usuario es que el nivel asistencial es más o menos similar en todas las comunidades.

- ✓ La actividad de la Medicina de Familia ha ido descendiendo discretamente en los tres años anteriores a 2007, año en el que se observa un pequeño repunte. La pediatría se mantiene estable, pero el dato más significativo corresponde a las visitas domiciliarias, con una bajada del 35,1% en la medicina familiar y de un 69% en pediatría, llegando éstas a cifras absolutas meramente simbólicas.
- ✓ En las actividades de enfermería la tendencia discreta al descenso se repite. De nuevo la atención domiciliaria continúa la bajada ya iniciada en el año 2003 y continuada de forma constante hasta el 2007.
- ✓ En urgencias, la actividad en Centro sube un 12,8%, bajando un 35,5% la atendida en domicilio.
- ✓ La gran subida se produce en las sesiones de fisioterapia, un 42,5%, acorde con lo expresado por los ciudadanos en la última encuesta nacional de salud en la que el 48,65 % indicaba padecer dolores cervicales y lumbares y el 21,11% padecer reumatismo.
- ✓ Como consecuencia de las pequeñas bajadas de actividad y el aumento de población se produce el descenso de la frecuentación del primer nivel tanto en medicina de familia (19,6%), Pediatría (15,8%) y Enfermería (22,8%).
- ✓ Interconsultas evidencia un descenso espectacular del 73,2% entre 2004 y 2007, correspondiendo la mitad de la bajada a la actividad del 2007 respecto a la del 2006.
- ✓ Entre el 2003 y el 2007 se produce un reforzamiento de la estructura hospitalaria con incrementos importantes en camas en funcionamiento (15,2%), quirófanos hospitalarios instalados (24,2%), locales de consulta (30,6%) y puestos hospital de día (145,7%).
- ✓ Los indicadores de actividad por mil habitantes referentes a ingresos, consultas y urgencias, muestran estabilidad. Las camas instaladas por mil habitantes aumentan un 5,6% y las intervenciones quirúrgicas presentan un descenso de un 11,4%.
- ✓ En lo referente a hospitalización, el incremento interanual de las altas es del 2,5%, el de las estancias del 3% y el de las urgencias del 2,6%.
- ✓ Las intervenciones quirúrgicas con ingreso presentan distinto signo las programadas que las urgentes. Las programadas descienden anualmente un 2,25% y las urgentes crecen un 3,4%. La CMA crece únicamente a un ritmo anual nada halagüeño del 1,4% y las urgentes ambulatorias descienden un 8,7% por año. Los partos ascendieron a un ritmo de un 2,7% anual.
- ✓ Las primeras consultas experimentan un crecimiento del 5,2% interanual y las sucesivas del 1,6%, bajando la relación sucesivas primeras de 1,9 a 1,6.
- ✓ Pese a sufrir una bajada de tratamientos en el año 2007 con respecto a 2006 de un 6,1%, la actividad en Hospital de Día creció en todo el periodo estudiado a un término medio de un 9,5% anual.

3.- Problemas de salud en la Región de Murcia

Frecuentación Hospitalaria por Capítulos CIE

	TOTAL					HOMBRES					MUJERES				
	Murcia		España		Relacion en 2006	Murcia		España		Relacion en 2006	Murcia		España		Relacion en 2006
	2005	2006	2005	2006		2005	2006	2005	2006		2005	2006	2005	2006	
01 E. infecciosas y parasitarias	193	200	181	185	1,08	212	241	214	220	1,10	173	157	149	152	1,04
02 Neoplasias	763	772	901	906	0,85	781	763	953	954	0,80	745	781	851	859	0,91
03 E. de la sangre, O. hematopoyéticos e inmunidad	101	110	91	97	1,13	93	108	88	93	1,17	109	111	94	101	1,10
04 E. endocrinas, nutricionales y metabólicas	214	218	178	184	1,19	175	183	146	149	1,22	254	253	210	217	1,17
05 Trastornos mentales	313	296	260	259	1,14	370	342	287	283	1,21	256	248	234	235	1,06
06 E. inflamatorias del sistema nervioso	191	205	183	181	1,14	190	207	177	177	1,17	192	204	189	185	1,10
07 E. del ojo y sus anexos	50	41	138	127	0,32	52	42	137	127	0,33	48	40	139	127	0,32
08 E. del oído y de la apófisis mastoides	50	55	63	63	0,88	48	54	62	63	0,86	51	56	64	63	0,90
09 En. del sistema circulatorio	1.226	1.277	1.317	1.304	0,98	1.389	1.451	1.493	1.483	0,98	1.059	1.096	1.146	1.128	0,97
10 E. del sistema respiratorio	1.099	1.023	1.128	1.076	0,95	1.313	1.218	1.382	1.314	0,93	879	822	881	844	0,97
11 E. del aparato digestivo	1.258	1.249	1.250	1.269	0,98	1.435	1.400	1.449	1.471	0,95	1.076	1.092	1.056	1.071	1,02
12 E. de la piel y del tejido subcutáneo	119	128	113	116	1,11	142	152	128	131	1,16	95	103	98	101	1,02
13 E. del sistema osteomuscular y del tejido conjuntivo	496	455	699	711	0,64	474	439	662	677	0,65	518	471	735	744	0,63
14 E. del sistema genitourinario	761	747	613	646	1,16	541	575	473	546	1,05	986	926	749	744	1,24
15 Embarazo, parto y puerperio	1.883	1.880	1.364	1.395	1,35						3.819	3.827	2.695	2.759	1,39
16 E. con origen en el periodo perinatal	205	195	157	161	1,21	211	197	174	178	1,11	198	193	140	143	1,35
17 Anomalías congénitas	89	95	95	95	0,99	107	115	106	106	1,09	70	73	84	85	0,86
18 Síntomas, signos y hallazgos anormales	715	707	708	627	1,13	777	739	803	687	1,08	650	673	615	569	1,18
19 Lesiones y envenenamientos	805	835	884	892	0,94	946	973	985	994	0,98	661	691	785	792	0,87
21 Factores que influyen en el estado de salud y contacto con los s. sanitarios	222	241	282	278	0,87	173	203	272	272	0,75	272	280	293	284	0,99
Total	10.752	10.728	10.606	10.570	1,01	9.428	9.404	9.990	9.924	0,95	12.112	12.098	11.206	11.201	1,08

Fuente: INE. Datos por 100.000 habitantes y año.

Frecuentación Hospitalaria por Capítulos CIE en porcentaje

	TOTAL				HOMBRES				MUJERES			
	Murcia		España		Murcia		España		Murcia		España	
	2005	2006	2005	2006	2005	2006	2005	2006	2005	2006	2005	2006
01 E. infecciosas y parasitarias	1,8%	1,9%	1,7%	1,8%	2,3%	2,6%	2,1%	2,2%	1,4%	1,3%	1,3%	1,4%
02 Neoplasias	7,1%	7,2%	8,5%	8,6%	8,3%	8,1%	9,5%	9,6%	6,1%	6,5%	7,6%	7,7%
03 E. de la sangre, O. hematopoyéticos e inmunidad	0,9%	1,0%	0,9%	0,9%	1,0%	1,1%	0,9%	0,9%	0,9%	0,9%	0,8%	0,9%
04 E. endocrinas, nutricionales y metabólicas	2,0%	2,0%	1,7%	1,7%	1,9%	1,9%	1,5%	1,5%	2,1%	2,1%	1,9%	1,9%
05 Trastornos mentales	2,9%	2,8%	2,5%	2,4%	3,9%	3,6%	2,9%	2,9%	2,1%	2,1%	2,1%	2,1%
06 E. inflamatorias del sistema nervioso	1,8%	1,9%	1,7%	1,7%	2,0%	2,2%	1,8%	1,8%	1,6%	1,7%	1,7%	1,7%
07 E. del ojo y sus anexos	0,5%	0,4%	1,3%	1,2%	0,6%	0,4%	1,4%	1,3%	0,4%	0,3%	1,2%	1,1%
08 E. del oído y de la apófisis mastoides	0,5%	0,5%	0,6%	0,6%	0,5%	0,6%	0,6%	0,6%	0,4%	0,5%	0,6%	0,6%
09 En. del sistema circulatorio	11,4%	11,9%	12,4%	12,3%	14,7%	15,4%	14,9%	14,9%	8,7%	9,1%	10,2%	10,1%
10 E.del sistema respiratorio	10,2%	9,5%	10,6%	10,2%	13,9%	12,9%	13,8%	13,2%	7,3%	6,8%	7,9%	7,5%
11 E. del aparato digestivo	11,7%	11,6%	11,8%	12,0%	15,2%	14,9%	14,5%	14,8%	8,9%	9,0%	9,4%	9,6%
12 E. de la piel y del tejido subcutáneo	1,1%	1,2%	1,1%	1,1%	1,5%	1,6%	1,3%	1,3%	0,8%	0,9%	0,9%	0,9%
13 E.del sistema osteomuscular y del tejido conjuntivo	4,6%	4,2%	6,6%	6,7%	5,0%	4,7%	6,6%	6,8%	4,3%	3,9%	6,6%	6,6%
14 E. del sistema genitourinario	7,1%	7,0%	5,8%	6,1%	5,7%	6,1%	4,7%	5,5%	8,1%	7,7%	6,7%	6,6%
15 Embarazo, parto y puerperio	17,5%	17,5%	12,9%	13,2%	0,0%	0,0%	0,0%	0,0%	31,5%	31,6%	24,0%	24,6%
16 E. con origen en el periodo perinatal	1,9%	1,8%	1,5%	1,5%	2,2%	2,1%	1,7%	1,8%	1,6%	1,6%	1,2%	1,3%
17 Anomalías congénitas	0,8%	0,9%	0,9%	0,9%	1,1%	1,2%	1,1%	1,1%	0,6%	0,6%	0,8%	0,8%
18 Síntomas, signos y hallazgos anormales	6,6%	6,6%	6,7%	5,9%	8,2%	7,9%	8,0%	6,9%	5,4%	5,6%	5,5%	5,1%
19 Lesiones y envenenamientos	7,5%	7,8%	8,3%	8,4%	10,0%	10,3%	9,9%	10,0%	5,5%	5,7%	7,0%	7,1%
21 Factores que influyen en el estado de salud y contacto con los s. sanitarios	2,1%	2,2%	2,7%	2,6%	1,8%	2,2%	2,7%	2,7%	2,2%	2,3%	2,6%	2,5%
Total	100%	100%	100%	100%	100%	100%	100%	100%	100%	100%	100%	100%

Fuente: INE. Distribución de porcentajes de la tasa de ingresos por 100.000 habitantes y año.

Frecuentación Hospitalaria por Categoría Diagnóstica Mayor

CDM	Murcia				España			Relación en 2006	
	2004	2005	2006	2007	2004	2005	2006		
00	Precategoría diagnóstica	83	177	197	278	109	123	108	2,57
01	E. del Sistema Nervioso	528	491	555	497	485	479	488	1,02
02	Enfermedades y trastornos del ojo	68	55	85	48	135	118	111	0,43
03	E. del oído, nariz y faringe	264	241	252	291	304	302	295	0,99
04	Enfermedades y trastornos del A. Respiratorio	795	821	833	881	845	908	868	1,02
05	Enfermedades y trastornos del A. Circulatorio	956	927	1034	1032	974	960	960	1,08
06	Enfermedades y trastornos del A. Digestivo	860	816	863	833	919	889	904	0,92
07	E. del hígado, s. biliar y pancreas.	339	327	347	362	377	373	379	0,96
08	Enfermedades del sistema musculoesquelético.	613	587	640	588	822	811	825	0,71
09	Enfermedades de la piel, t. subcutáneo y mama	185	174	194	182	222	211	216	0,85
10	Enf. del sistema endocrino, nutrición y metabolismo	183	175	189	193	145	143	148	1,31
11	E. del riñón y vías urinarias	392	400	434	425	363	365	379	1,12
12	E. del A. Reproductor masculino	107	100	110	112	127	122	119	0,94
13	E. del A. Reproductor femenino	268	244	267	227	257	243	236	0,96
14	Embarazo, parto y puerperio	1613	1598	1583	1470	1113	1100	1109	1,32
15	Recien nacidos y patología del periodo neonatal	183	186	188	183	203	203	199	0,92
16	Enf de la sangre, o. Hematopoyéticos y S. Inmunológico	92	94	108	74	86	85	87	0,85
17	Trastornos mieloproliferativos y neoplasias mal definidas	113	112	117	60	129	125	123	0,49
18	Enfermedades infecciosas	109	115	134	132	107	109	116	1,14
19	Trastornos mentales	123	113	117	115	137	133	134	0,85
20	Uso y trastornos mentales de drogas y alcohol	24	25	25	24	30	29	29	0,83
21	Lesiones, envenenamientos y E. tóxicos de farmacos	92	85	90	87	82	81	83	1,06
22	Quemaduras	6	7	7	6	9	9	8	0,77
23	Otras causas de atención sanitaria.	54	49	53	52	70	64	66	0,80
24	Infección por VIH	30	27	25	25	31	29	28	0,90
25	Politraumatismos	14	13	13	11	13	13	12	0,91
Total		8.247	8.110	8.610	8.333	8.098	8.033	8.034	1,04

Mortalidad por Capítulo de la CIE: ambos sexos

AMBOS SEXOS	Murcia				España				Relación en 2006
	2003	2004	2005	2006	2003	2004	2005	2006	
I. E. infecciosas y parasitarias (1)	11,0	10,4	10,0	11,7	12,4	12,0	12,0	11,2	1,04
II.Tumores	162,4	165,9	156,7	155,9	169,8	167,7	163,1	161,5	0,97
III.Enf. de sangre y de órg. hematopoyéticos y ciertos trast. que afectan mecan. inmunidad	1,9	0,6	2,3	1,5	1,9	1,9	1,9	1,7	0,88
IV.Enfermedades endocrinas, nutricionales y metabólicas	20,7	17,9	17,5	16,1	17,3	16,7	16,9	15,3	1,06
V.Trastornos mentales y del comportamiento	16,4	12,9	12,5	12,1	17,0	15,2	15,4	14,4	0,84
VI-VIII.Enfermedades del sistema nervioso y de los órganos de los sentidos	22,4	18,1	21,0	20,6	21,3	19,8	21,1	20,5	1,01
IX.Enfermedades del sistema circulatorio	202,2	193,8	192,8	183,1	183,5	171,5	170,5	157,8	1,16
X.Enfermedades del sistema respiratorio	71,4	65,6	72,7	59,0	60,3	52,6	61,3	50,1	1,18
XI.Enfermedades del sistema digestivo	32,8	32,9	32,1	31,2	31,1	29,9	29,5	28,4	1,10
XII.Enfermedades de la piel y del tejido subcutáneo	1,3	1,0	1,6	2,1	1,3	1,3	1,4	1,3	1,60
XIII.Enfermedades del sistema osteomuscular y del tejido conjuntivo	4,6	4,2	4,7	4,5	4,8	4,6	4,6	4,1	1,09
XIV.Enfermedades del sistema genitourinario	19,2	17,1	16,8	18,3	12,3	11,3	12,3	11,6	1,57
XV.Embarazo, parto y puerperio	0,1	0,0	0,1	0,0	0,0	0,0	0,0	0,0	0,00
XVI.Afecciones originadas en el periodo perinatal	3,7	5,0	4,3	4,3	3,8	4,2	3,7	3,4	1,26
XVII.Malformaciones congénitas, deformidades y anomalías cromosómicas	5,7	4,0	4,2	3,1	3,5	3,4	3,1	2,9	1,08
XVIII.Síntomas, signos y hallazgos anormales clínicos y de laboratorio, NCOP (1)	12,2	11,5	10,7	10,5	16,5	15,5	15,7	14,9	0,71
XX.Causas externas de mortalidad	36,8	38,3	35,6	31,8	33,0	32,5	31,2	29,1	1,09
Total	625	599	596	566	590	560	564	528	1,07

Fuente: INE. Datos por 100.000 habitantes y año.

Mortalidad por Capítulo de la CIE: hombres

HOMBRES	Murcia				España				Relación en 2006
	2003	2004	2005	2006	2003	2004	2005	2006	
I. E. infecciosas y parasitarias (1)	12,6	14,0	13,9	14,8	16,3	16,2	16,3	14,9	1,00
II. Tumores	238,4	232,8	227,2	219,4	247,2	244,5	237,4	233,3	0,94
III. Enf. de sangre y de órg. hematopoyéticos y ciertos trast. que afectan mecan. inmunidad	2,4	0,7	3,3	1,6	2,0	2,1	2,1	1,8	0,88
IV. Enfermedades endocrinas, nutricionales y metabólicas	20,5	16,3	17,1	17,1	18,2	17,3	17,6	15,8	1,08
V. Trastornos mentales y del comportamiento	14,6	12,0	12,1	11,2	16,3	14,9	14,8	14,3	0,79
VI-VIII. Enfermedades del sistema nervioso y de los órganos de los sentidos	23,6	18,6	21,0	18,1	21,8	20,6	21,9	21,3	0,85
IX. Enfermedades del sistema circulatorio	223,3	219,5	217,7	218,7	223,0	209,6	208,5	194,8	1,12
X. Enfermedades del sistema respiratorio	110,6	106,5	109,8	91,0	94,1	83,7	95,2	78,2	1,16
XI. Enfermedades del sistema digestivo	44,3	44,6	43,9	41,9	42,7	40,9	40,1	38,9	1,08
XII. Enfermedades de la piel y del tejido subcutáneo	0,4	0,5	1,1	2,0	1,2	1,2	1,2	1,2	1,69
XIII. Enfermedades del sistema osteomuscular y del tejido conjuntivo	2,7	2,9	3,1	4,0	4,0	4,0	4,0	3,6	1,13
XIV. Enfermedades del sistema genitourinario	21,3	20,7	20,8	21,4	15,9	14,8	15,9	15,0	1,42
XV. Embarazo, parto y puerperio									
XVI. Afecciones originadas en el periodo perinatal	4,0	6,0	5,4	4,5	4,2	4,7	4,2	3,8	1,19
XVII. Malformaciones congénitas, deformidades y anomalías cromosómicas	5,8	5,2	4,4	3,5	3,7	3,7	3,3	3,1	1,11
XVIII. Síntomas, signos y hallazgos anormales clínicos y de laboratorio, NCOP (1)	10,5	12,1	9,3	9,8	19,0	18,4	18,7	18,0	0,54
XX. Causas externas de mortalidad	58,3	59,9	57,3	50,4	50,6	49,3	48,0	44,6	1,13
Total	793	772	767	730	780	746	749	703	1,04

Fuente: INE. Datos por 100.000 habitantes y año.

Mortalidad por Capítulo de la CIE: mujeres

MUJERES	Murcia				España				Relación en 2006
	2003	2004	2005	2006	2003	2004	2005	2006	
I. E. infecciosas y parasitarias (1)	9,3	6,7	6,1	8,9	8,8	8,2	8,1	7,9	1,12
II.Tumores	104,4	114,3	102,4	106,3	110,4	108,5	106,2	106,2	1,00
III.Enf. de sangre y de órg. hematopoyéticos y ciertos trast. que afectan mecan. inmunidad	1,6	0,6	1,5	1,4	1,7	1,7	1,6	1,6	0,89
IV.Enfermedades endocrinas, nutricionales y metabólicas	20,2	18,2	17,0	14,7	16,4	15,8	15,9	14,4	1,02
V.Trastornos mentales y del comportamiento	16,7	12,9	12,4	12,0	16,8	14,6	15,1	13,9	0,87
VI-VIII.Enfermedades del sistema nervioso y de los órganos de los sentidos	21,6	17,8	20,5	22,1	20,4	18,8	20,1	19,4	1,14
IX.Enfermedades del sistema circulatorio	179,4	168,2	166,9	150,3	149,3	138,5	137,8	126,0	1,19
X.Enfermedades del sistema respiratorio	45,5	39,5	46,7	37,3	38,2	32,5	39,1	31,7	1,18
XI.Enfermedades del sistema digestivo	22,2	23,1	21,6	20,9	21,2	20,7	20,3	19,4	1,08
XII.Enfermedades de la piel y del tejido subcutáneo	1,7	1,3	1,9	2,1	1,4	1,3	1,4	1,3	1,57
XIII.Enfermedades del sistema osteomuscular y del tejido conjuntivo	6,0	5,1	5,5	4,6	5,2	5,0	5,0	4,4	1,05
XIV.Enfermedades del sistema genitourinario	18,0	14,7	14,3	16,2	10,1	9,3	10,1	9,5	1,71
XV.Embarazo, parto y puerperio	0,1	0,0	0,1	0,0	0,1	0,1	0,1	0,1	0,00
XVI.Afecciones originadas en el periodo perinatal	3,4	3,9	3,2	4,0	3,4	3,7	3,2	3,0	1,35
XVII.Malformaciones congénitas, deformidades y anomalías cromosómicas	5,6	2,7	3,9	2,7	3,3	2,9	2,9	2,6	1,06
XVIII.Síntomas, signos y hallazgos anormales clínicos y de laboratorio, NCOP (1)	12,0	10,3	11,1	10,3	13,7	12,5	12,7	11,8	0,87
XX.Causas externas de mortalidad	15,8	17,3	14,0	12,8	16,2	16,6	15,2	14,4	0,89
Total	484	457	449	427	437	411	415	388	1,10

Fuente: INE. Datos por 100.000 habitantes y año.

Incidencia de la discapacidad

Tasa por 1.000 habitantes de 6 a 64 años

	AMBOS SEXOS			HOMBRES			MUJERES		
	Murcia 1999	España 1999	Relacion en 1999	Murcia 1999	España 1999	Relacion en 1999	Murcia 1999	España 1999	Relacion en 1999
Ver	11,01	9,95	1,11	8,80	9,98	0,88	13,24	9,92	1,33
Oír	11,39	9,67	1,18	13,91	9,89	1,41	8,84	9,44	0,94
Comunicarse	8,63	7,99	1,08	8,27	9,49	0,87	8,99	6,48	1,39
Aprender, aplicar conocim. y desarr. tareas	9,53	7,75	1,23	10,41	8,64	1,20	8,64	6,85	1,26
Desplazarse	15,07	13,58	1,11	15,32	12,47	1,23	14,82	14,70	1,01
Utilizar brazos y manos	19,26	14,64	1,32	16,37	13,64	1,20	22,17	15,65	1,42
Desplazarse fuera del hogar	27,41	24,12	1,14	28,86	24,68	1,17	25,94	23,55	1,10
Cuidar de sí mismo	7,21	7,03	1,03	8,13	7,55	1,08	6,28	6,51	0,96
Realizar las tareas del hogar	22,19	16,98	1,31	17,30	14,16	1,22	27,14	19,82	1,37
Relacionarse con otras personas	8,62	7,49	1,15	8,14	8,53	0,95	9,09	6,44	1,41
Total	55,91	45,94	1,22	55,98	46,45	1,21	55,83	45,43	1,23

Fuente: Encuesta de Discapacidades, Deficiencias y Estado de Salud 1999. INE.

Incidencia de la discapacidad

Tasa por 1.000 habitantes de 65 y más años

	AMBOS SEXOS			HOMBRES			MUJERES		
	Murcia 1999	España 1999	Relacion en 1999	Murcia 1999	España 1999	Relacion en 1999	Murcia 1999	España 1999	Relacion en 1999
Deficiencias mentales	57,66	35,28	1,63	48,76	28,53	1,71	64,37	40,20	1,60
Deficiencias visuales	128,44	89,17	1,44	108,62	76,34	1,42	143,38	98,49	1,46
Deficiencias del oído	98,49	85,18	1,16	106,17	84,64	1,25	92,71	85,58	1,08
Deficiencias del lenguaje, habla y voz	9,66	4,86	1,99	12,65	6,36	1,99	7,42	3,76	1,97
Deficiencias osteoarticulares	186,53	117,76	1,58	129,77	76,81	1,69	229,30	147,56	1,55
Deficiencias del sistema nervioso	34,06	26,14	1,30	38,59	28,29	1,36	30,64	24,58	1,25
Deficiencias viscerales	44,03	32,46	1,36	44,53	34,22	1,30	43,65	31,17	1,40
Otras deficiencias	61,36	73,76	0,83	45,41	45,85	0,99	73,38	94,07	0,78
No consta	1,18	7,38	0,16	0,00	6,19	0,00	2,07	8,25	0,25
Total	404,90	322,11	1,26	356,40	270,80	1,32	441,46	359,45	1,23

Fuente: Encuesta de Discapacidades, Deficiencias y Estado de Salud 1999. INE.

- ✓ La frecuentación hospitalaria en Murcia se sitúa en los últimos 5 años entorno a los 10.500 ingresos por cada 100.000 habitantes y año. Esta cifra es muy similar a la de España para el conjunto de la población. Sin embargo, sorprende el desequilibrio por sexos con una frecuentación en hombres un 5% inferior a media de la nación y un 8% superior en mujeres.
- ✓ Las causas que generan un mayor número de ingresos son las relacionadas con el embarazo, parto y puerperio y las enfermedades digestivas, circulatorias y respiratorias representando entre todas ellas la mitad de los internamientos. Comparando las causas de internamiento con el conjunto de la nación en Murcia la población de la Región ingresa más por enfermedades del sistema endocrinológico y nutrición, del sistema nervioso, trastornos mentales y sistema genitourinario. En el lado contrario existe una menor frecuentación por neoplasias, enfermedades del ojo y del oído y trastornos del sistema músculo esquelético. También existe una positiva mayor frecuentación por atenciones al embarazo, parto y puerperio y relacionada con la misma de afecciones del periodo perinatal.
- ✓ La mortalidad ajustada por edad muestra una progresiva tendencia descendente tanto en la Región de Murcia como en España, pero la tasa en Murcia se mantiene superior en un 7% a la de España en los últimos 4 años. Destacan como principales causas de muertes las provocadas por las enfermedades digestivas, circulatorias y respiratorias. En cambio la mortalidad por neoplasias es claramente inferior en Murcia.
- ✓ En la interpretación de los resultados por sexo los hombres en la región de Murcia muestran una menor morbilidad en todos los capítulos de la clasificación internacional de enfermedades salvo en trastornos mentales, enfermedades de la piel, enfermedades endocrinas y nutricionales y del sistema nervioso. Su mortalidad es superior en un 4% a la de España y destacan los fallecimientos por enfermedades respiratorias y circulatorias. En este caso la mortalidad por neoplasias sigue siendo menor pero no en la misma proporción que la frecuentación.
- ✓ En relación a las mujeres, y como se ha comentado previamente, los resultados expresan una frecuentación un 8% superior pero si excluimos las atenciones al embarazo, parto o puerperio y periodo perinatal este incremento se convierte en un decremento del 3% como consecuencia de que el 31,5% de los ingresos en mujeres están relacionados con el embarazo, parto y puerperio. Otras causas destacadas de ingreso son las enfermedades relacionadas con el sistema genitourinario y las enfermedades del sistema endocrino y nutrición. En el lado positivo destaca una menor frecuentación por neoplasias, enfermedades del ojo y trastornos osteoarticulares. Si son preocupantes los datos relacionados con la mortalidad que supera en un 10% a la media española destacando las enfermedades genitourinarias, respiratorias, circulatorias, digestivas y del sistema nervioso.
- ✓ Por último mencionar que España no dispone de datos actualizados del impacto de la discapacidad en la sociedad y que los últimos datos disponibles en el INE datan de 1999. Estos datos establecen una incidencia de la discapacidad en Murcia que afecta a 55 personas de cada 1.000 habitantes, casi un 25% superior a la de España.

Frecuentación

	TOTAL					HOMBRES					MUJERES				
	Murcia		España		Relacion en 2006	Murcia		España		Relacion en 2006	Murcia		España		Relacion en 2006
	2005	2006	2005	2006		2005	2006	2005	2006		2005	2006	2005	2006	
0101 Enfermedades infecciosas intestinales, excepto diarrea	53	44	36	33	1,31	51	48	39	37	1,29	55	40	33	30	1,33
0102 Infecciones intestinales mal definidas	7	7	18	19	0,35	6	9	18	20	0,44	9	5	17	19	0,25
0103 Tuberculosis	16	18	15	14	1,29	23	25	20	19	1,30	9	12	10	10	1,24
0104 Septicemia	26	33	20	23	1,46	26	35	21	24	1,42	26	32	19	21	1,48
0105 Infección del virus de la inmunodeficiencia humana	16	15	17	17	0,91	23	23	25	25	0,93	10	7	8	8	0,79
0106 Otras enfermedades infecciosas y parasitarias	74	83	75	79	1,05	84	102	89	94	1,09	65	63	62	64	0,99
Total	193	200	181	185	1,08	212	241	214	220	1,10	173	157	149	152	1,04

Mortalidad Lista reducida

AMBOS SEXOS	Murcia				España				Relación en 2006
	2003	2004	2005	2006	2003	2004	2005	2006	
001 Enfermedades infecciosas intestinales	0,5	1,0	0,8	0,3	0,6	0,6	0,6	0,6	0,51
002 Tuberculosis y sus efectos tardíos	0,5	0,3	0,9	0,8	0,8	0,7	0,7	0,6	1,26
003 Enfermedad meningocócica	0,2	0,3	0,1	0,3	0,2	0,2	0,1	0,1	2,36
004 Septicemia	4,9	4,0	3,5	5,3	4,8	4,4	4,8	4,6	1,15
005 Hepatitis vírica	1,9	1,2	1,4	1,8	1,8	1,9	1,7	1,7	1,08
006 SIDA	2,1	2,7	2,2	2,4	3,5	3,3	3,0	2,7	0,90
007 VIH+ (portador, evidencias de laboratorio del VIH,...)	0,0	0,0	0,0	0,0	0,0	0,0	0,0	0,0	0,00
008 Resto de enfermedades infecciosas y parasitarias y sus efectos tardíos	0,8	0,8	1,1	0,8	0,9	1,0	0,9	1,0	0,84
Total	11,0	10,4	10,0	11,7	12,4	12,0	12,0	11,2	1,04

Fuente: INE. Datos por 100.000 habitantes y año.

- ✓ Las enfermedades infecciosas generan casi 200 internamientos por cada mil habitantes y año ocupando un papel destacado las infecciones intestinales. La incidencia de septicemia (+46%) y tuberculosis (+29%) es claramente superior a la de España y en cambio el SIDA tiene una menor presencia (-10%).
- ✓ La morbilidad atendida se concentra en los hombres especialmente en tuberculosis y SIDA con una frecuentación que duplica a la de las mujeres.
- ✓ La tasa de mortalidad por enfermedad meningocócica se sitúa entre 0,1 y 0,3 fallecimientos por 100.000 habitantes y año, siendo claramente superior a la de España.
- ✓ Las enfermedades de declaración obligatoria oscilan entre 2.000 y 6.000 casos declarados por cada 100.000 habitantes y año, una incidencia mas frecuente que en España, ocupando un papel destacado la gripe que con sus oscilaciones en cada año provoca una importante distorsión en la interpretación de los datos.
- ✓ Sorprende que los nuevos declarados de tuberculosis y enfermedad meningocócica es similar a la de España a pesar de que la morbilidad atendida era claramente superior.
- ✓ Las enfermedades del calendario vacunal muestran una incidencia muy baja presentando en los últimos años un derrumbe en los casos declarados especialmente del sarampión, tos ferina y parotiditis.
- ✓ En los últimos 4 años se ha declarado entre 35 y 45 casos nuevos de SIDA por cada 100.000 habitantes en línea de lo que esta sucediendo en el resto de la nación. La morbilidad atendida en el sistema sanitario público por infección por VIH es un 10% inferior a la media de España

Frecuentación

	TOTAL					HOMBRES					MUJERES				
	Murcia		España		Relacion en 2006	Murcia		España		Relacion en 2006	Murcia		España		Relacion en 2006
	2005	2006	2005	2006		2005	2006	2005	2006		2005	2006	2005	2006	
0201 Neplasias malignas de colon, recto y ano	70	78	86	88	0,88	79	87	104	107	0,81	60	69	69	70	0,98
0202 Neoplasias malignas de traquea, bronquios y pulmón	52	54	70	68	0,79	95	91	123	119	0,77	8	15	18	19	0,79
0203 Melanoma y otras neoplasias malignas de la piel	10	14	21	21	0,65	12	15	24	24	0,62	9	12	17	18	0,67
0204 Neoplasia maligna de la mama	44	54	64	65	0,83	0	1	1	1	0,60	89	110	126	128	0,86
0205 Neoplasia maligna del útero	27	22	23	21	1,01						55	44	46	42	1,04
0206 Neoplasia maligna del ovario	7	8	10	10	0,81						14	17	20	20	0,83
0207 Neoplasia maligna de la próstata	17	22	32	32	0,68	34	43	64	66	0,66					
0208 Neoplasia maligna de la vejiga	49	49	76	77	0,64	83	85	132	132	0,64	14	11	21	22	0,51
0209 Otras neoplasias malignas Resto de (140-208)	279	259	306	307	0,84	331	297	373	371	0,80	226	219	240	245	0,90
0210 Carcinoma in situ	9	12	12	14	0,87	8	6	7	7	0,91	9	19	17	21	0,88
0211 Neoplasia benigna del colon, del recto, del conducto anal y del ano	5	9	9	10	0,96	5	10	11	12	0,89	4	8	8	8	1,05
0212 Leiomioma uterino	55	56	56	56	0,99						112	113	110	111	1,02
0213 Otras neoplasias benignas y neoplasias de comportamiento incierto o desconocido	138	135	136	136	1,00	133	127	114	116	1,09	143	143	158	155	0,93
Total	763	772	901	906	0,85	781	763	953	954	0,80	745	781	851	859	0,91

Mortalidad

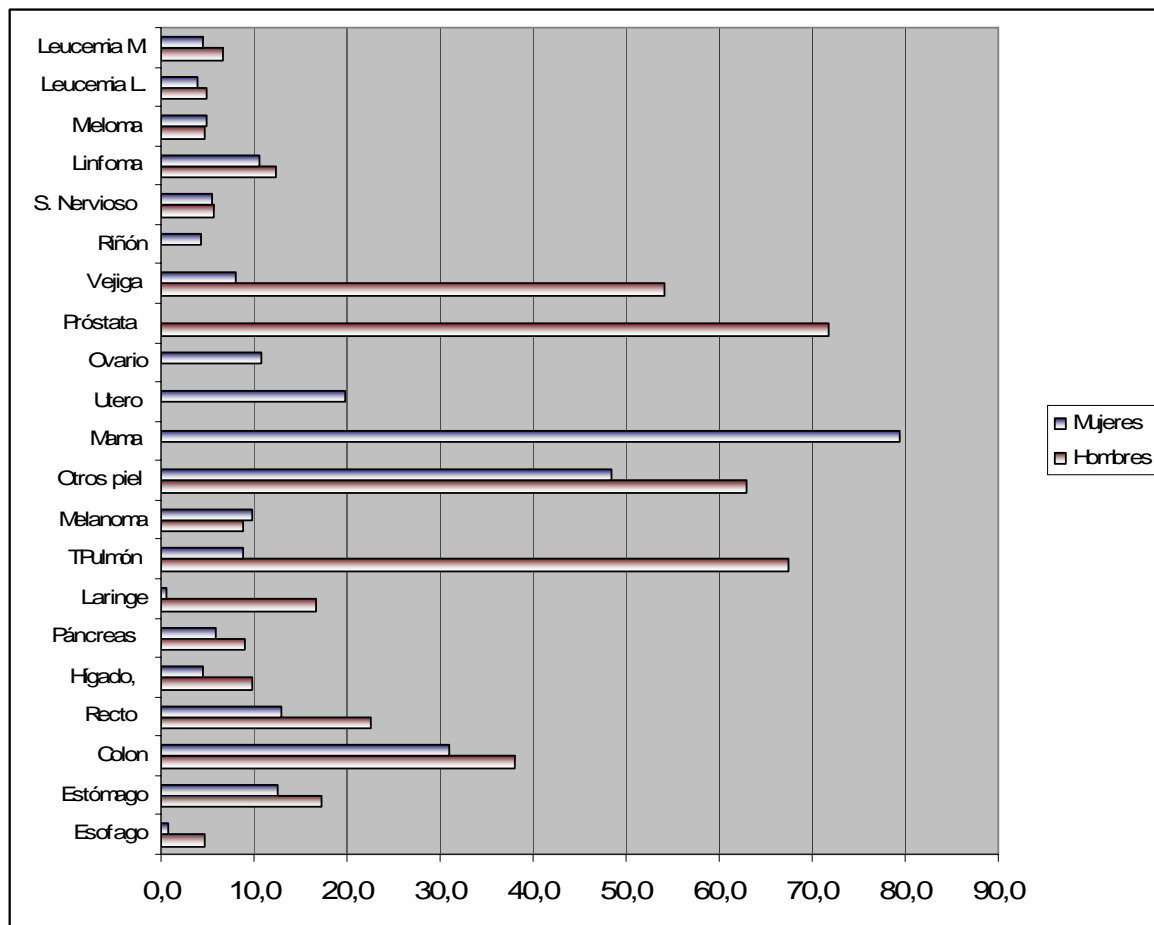
AMBOS SEXOS	Murcia				España				Relación en 2006
	2003	2004	2005	2006	2003	2004	2005	2006	
009 Tumor maligno del labio, de la cavidad bucal y de la faringe	4,3	3,9	3,2	3,0	4,5	4,4	4,2	4,1	0,74
010 Tumor maligno del esófago	2,3	2,8	1,5	1,9	3,5	3,5	3,3	3,2	0,61
011 Tumor maligno del estómago	8,9	8,6	7,4	6,6	9,7	9,4	9,0	8,8	0,75
012 Tumor maligno del colon	15,2	15,5	15,9	14,7	15,1	15,3	14,9	14,6	1,00
013 Tumor maligno del recto, de la porción rectosigmoide y del ano	5,4	4,1	4,2	5,9	4,9	5,1	4,9	4,8	1,21
014 Tumor maligno del hígado y de las vías biliares intrahepáticas	6,0	5,4	6,7	6,0	7,3	7,2	7,0	6,9	0,87
015 Tumor maligno del páncreas	6,9	8,9	6,4	7,4	7,6	7,6	7,5	7,8	0,94
016 Otros tumores malignos digestivos	3,6	3,9	3,8	3,2	3,8	3,6	3,6	3,4	0,92
017 Tumor maligno de la laringe	2,6	3,1	3,1	2,4	3,3	3,1	3,0	2,8	0,86
018 Tumor maligno de la tráquea, de los bronquios y del pulmón	32,8	33,1	32,4	32,1	34,2	34,4	33,5	33,7	0,95
019 Otros tumores malignos respiratorios e intratorácicos	0,9	1,2	0,8	0,7	0,8	0,9	0,8	0,8	0,90
020 Tumor maligno del hueso y de los cartílagos articulares	0,5	0,4	1,0	0,7	0,5	0,5	0,5	0,6	1,23
021 Melanoma maligno de la piel	1,6	1,3	1,3	2,1	1,4	1,4	1,5	1,4	1,47
022 Otros tumores malignos de la piel y de los tejidos blandos	1,4	1,7	2,0	1,8	1,7	1,6	1,7	1,7	1,05
023 Tumor maligno de la mama	9,6	11,8	9,3	11,6	10,9	10,5	10,0	10,1	1,15
024 Tumor maligno del cuello del útero	0,7	1,1	1,3	0,8	1,1	1,0	1,1	1,1	0,68
025 Tumor maligno de otras partes del útero	2,3	2,3	2,6	3,5	2,2	1,9	2,0	2,0	1,73
026 Tumor maligno del ovario	3,0	3,0	3,1	3,0	3,2	3,1	3,0	3,0	1,01
Total	162	166	157	156	170	168	163	162	0,97

Fuente: INE. Datos por 100.000 habitantes y año.

Mortalidad

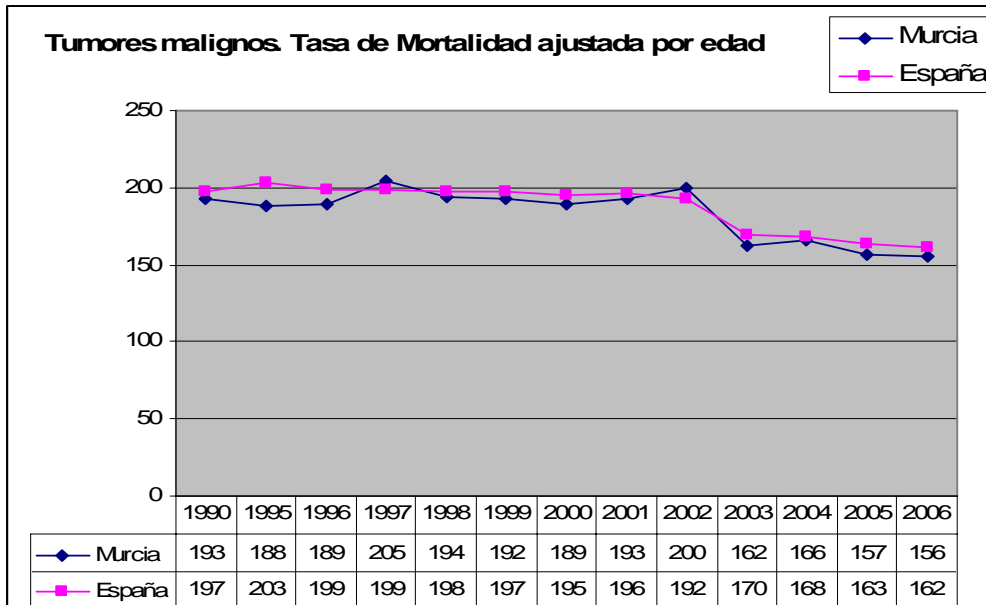
AMBOS SEXOS	Murcia				España				Relación en 2006
	2003	2004	2005	2006	2003	2004	2005	2006	
027 Tumor maligno de otros órganos genitales femeninos	0,7	0,3	0,6	0,3	0,8	0,7	0,7	0,6	0,51
028 Tumor maligno de la próstata	7,6	7,9	7,4	8,1	7,8	7,7	7,3	7,0	1,17
029 Tumor maligno de otros órganos genitales masculinos	0,5	0,4	0,2	0,6	0,3	0,2	0,3	0,3	2,20
030 Tumor maligno del riñón, excepto de la pelvis renal	2,5	2,4	1,8	1,7	2,8	2,7	2,7	2,8	0,61
031 Tumor maligno de la vejiga	7,3	6,9	7,1	5,3	6,6	6,7	6,5	6,5	0,82
032 Otros tumores malignos de las vías urinarias	0,1	0,2	0,2	0,3	0,3	0,3	0,3	0,3	0,88
033 Tumor maligno del encéfalo	3,9	5,8	3,7	3,5	4,7	4,6	4,5	4,6	0,76
034 Otros tumores malignos neurológicos y endocrinos	1,1	1,2	1,1	0,8	1,1	1,0	1,0	1,0	0,74
035 Tumor maligno de sitios mal definidos, secundarios y de sitios no especificados	11,8	12,1	12,7	11,3	12,2	11,9	11,4	11,4	1,00
036 Tumor maligno del tejido linfático, de los órganos hematopoyéticos y de tejidos afines, excepto leucemia	7,8	5,8	6,1	6,1	7,3	6,9	6,8	6,3	0,97
037 Leucemia	4,7	4,5	4,3	4,5	5,2	5,1	4,8	4,9	0,91
038 Tumores in situ	0,1	0,0	0,0	0,0	0,0	0,0	0,0	0,0	0,00
039 Tumores benignos	0,6	0,3	0,8	0,8	0,7	0,6	0,6	0,6	1,35
040 Síndrome mielodisplásico	1,3	1,1	1,1	1,3	1,0	1,0	1,0	1,0	1,39
041 Otros tumores de comportamiento incierto o desconocido	4,0	4,9	3,8	3,9	3,5	3,5	3,4	3,3	1,17
Total	162	166	157	156	170	168	163	162	0,97

Localización	Hombres	Mujeres
Esofago	4,7	0,8
Estómago	17,2	12,5
Colon	38,1	30,9
Recto	22,6	13
Hígado,	9,9	4,6
Páncreas	9,1	5,8
Laringe	16,7	0,5
Traquea, bronquios y pulmón	67,5	8,9
Melanoma de piel	8,8	9,9
Otros piel	63	48,4
Mama		79,4
Utero y cuello uterino		19,9
Ovario		10,8
Próstata	71,7	
Vejiga	54,2	8,0
Riñón		4,3
Sistema nervioso	5,6	5,5
Linfoma no Hodgkin	12,4	10,6
Mieloma múltiple	4,7	4,9
Leucemia linfoide	4,9	4
Leucemia mieloide	6,6	4,6
Total	489,9	339,0



Tasa de incidencia anual por 100.000 habitantes. 2000-2001

- ✓ La asistencia al cáncer representan el 8,6% de los ingresos en España y el 7,2% en Murcia y por lo tanto su peso específico es claramente inferior. Esta situación de menor presencia del cáncer es especialmente significativa en los tumores de pulmón, colon, mama, próstata y vejiga.
- ✓ El análisis por género indica que si bien la frecuentación es similar en los dos sexos, la incidencia de cáncer salvo la relacionada con el sistema genitourinario es muy superior en hombres que en mujeres, como sucede en el conjunto de España.



- ✓ La menor frecuentación es especialmente manifiesta en los hombres con un menor número de atenciones al cáncer de colon, pulmón y sobre todo, próstata y vejiga.
- ✓ En cambio la menor frecuentación por cáncer en la mujer no es tan intensa como en el hombre, aunque sigue siendo menor a la de las mujeres españolas en todo tipo de localización.
- ✓ Sorprende la menor frecuentación por cáncer del sistema urinario en ambos sexos
- ✓ Estos resultados favorables contrastan con una mortalidad ajustada por edad que prácticamente es gemela entre España y la Región de Murcia. La tasa de mortalidad ajustada por edad es prácticamente similar en La Región de Murcia y en España en las series tratadas desde año 1990 tanto para el conjunto del cáncer y como específicamente para los cánceres de pulmón, colon y mama. Estos datos inclinan a pensar que la menor frecuentación por cáncer en la Región está relacionada con una población mas joven.

- ✓ La tasa de mortalidad del cáncer ajustada por edad es de 150 y 165 fallecimientos por cada mil habitantes y año. La tasa de los hombres duplica a las de las mujeres.
- ✓ Las principales causas de mortalidad son las localizaciones de pulmón, colon y próstata en el hombre y mama y colon en mujeres.

Frecuentación

	TOTAL					HOMBRES					MUJERES				
	Murcia		España		Relacion en 2006	Murcia		España		Relacion en 2006	Murcia		España		Relacion en 2006
	2005	2006	2005	2006		2005	2006	2005	2006		2005	2006	2005	2006	
0401 Diabetes mellitus	94	96	77	76	1,27	104	107	83	82	1,30	82	85	70	70	1,22
0402 Otras enfermedades endocrinas, nutricionales y metabólicas	120	121	102	107	1,13	70	76	63	67	1,13	172	168	140	147	1,14
Total	214	218	178	184	1,19	175	183	146	149	1,22	254	253	210	217	1,17

Mortalidad Lista reducida

AMBOS SEXOS	Murcia				España				Relación en 2006
	2003	2004	2005	2006	2003	2004	2005	2006	
044 Diabetes mellitus	16,6	14,4	14,1	12,2	14,1	13,5	13,7	12,4	0,98
045 Otras enfermedades endocrinas, nutricionales y metabólicas	4,1	3,5	3,4	3,9	3,3	3,2	3,2	2,8	1,39
Total	20,7	17,9	17,5	16,1	17,3	16,7	16,9	15,3	1,06

- ✓ Las enfermedades endocrinas y de la nutrición generan 220 internamientos pro 100.000 habitantes y año, una cifra que supera en casi un 20% a la media española. Esta patología se concentra especialmente en mujeres.
- ✓ La diabetes genera casi uno de cada tres internamientos y su frecuentación en la región es casi un 50% superior a la media española.
- ✓ Los procedimientos sobre tiroides son mas frecuentes en Murcia que en España (34 versus 25 por 100.000 habitantes y años).
- ✓ La mortalidad por diabetes mellitus en las series históricas muestra una tendencia descendiente convergiendo en los últimos años con la española después de muchos años de ser claramente superior.

Trastornos mentales

Frecuentación

	TOTAL					HOMBRES					MUJERES				
	Murcia		España		Relacion en 2006	Murcia		España		Relacion en 2006	Murcia		España		Relacion en 2006
	2005	2006	2005	2006		2005	2006	2005	2006		2005	2006	2005	2006	
0501 Demencia	16	9	12	11	0,88	11	9	9	13	0,72	21	10	14	13	0,77
0502 Trastornos mentales y del comportamiento debidos al uso de alcohol	28	27	25	26	1,05	48	46	40	12	3,95	6	8	11	12	0,69
0503 Trastornos mentales y del comportamiento debidos al uso de otras sustancias psicoactivas	30	26	20	19	1,38	49	43	31	8	5,14	10	9	8	8	1,08
0504 Esquizofrenia, trastornos esquizotípicos y trastornos delirantes	96	85	74	74	1,15	121	110	96	55	2,01	70	60	53	55	1,10
0505 Trastornos del humor (afectivos)	50	57	55	54	1,04	45	46	43	66	0,70	55	67	66	66	1,02
0506 Otros trastornos mentales y del comportamiento	94	91	74	75	1,22	95	88	68	82	1,07	94	95	81	82	1,15
Total	313	296	260	259	1,14	370	342	287	283	1,21	256	248	234	235	1,06

Mortalidad Lista reducida AMBOS SEXOS

	Murcia				España				Relación en 2006
	2003	2004	2005	2006	2003	2004	2005	2006	
046 Trastornos mentales orgánicos, senil y presenil	12,2	10,5	10,8	9,2	13,7	12,4	12,5	12,4	0,74
047 Trastornos mentales debidos al uso de alcohol	1,4	0,6	0,5	0,9	1,3	1,3	1,2	1,1	0,82
048 Trastornos mentales debidos al uso de drogas (drogodependencia, toxicomanía)	0,1	0,5	0,0	0,4	0,6	0,7	0,4	0,3	1,41
049 Otros trastornos mentales y del comportamiento	0,9	0,4	0,8	0,7	0,7	0,5	0,7	0,5	1,48
Total	16,4	12,9	12,5	12,1	17,0	15,2	15,4	14,4	0,84

- ✓ La frecuentación por trastornos mentales se sitúa entorno a los 300 internamientos por cada 100.000 habitantes y año, una cifra que supera en un 14% a la española. Si consideramos solo la asistencia en el SMS esta es inferior a la española. Esta circunstancia se justifica por la existencia de un hospital monográfico en salud mental que por normativa no declara su altas al CMBD del Ministerio de Sanidad y Consumo.
- ✓ Las enfermedades mentales generan un mayor número de ingresos en hombres que en mujeres y las diferentes observadas con España se acrecientan en hombres y se reducen en mujeres.

Fuente: INE. Datos por 100.000 habitantes y año.

Frecuentación

	TOTAL					HOMBRES					MUJERES				
	Murcia		España		Relacion en 2006	Murcia		España		Relacion en 2006	Murcia		España		Relacion en 2006
	2005	2006	2005	2006		2005	2006	2005	2006		2005	2006	2005	2006	
0601 Enfermedad de Alzheimer	5	6	6	6	0,87	5	4	4	4	0,82	4	7	8	8	0,90
0602 Esclerosis múltiple	3	4	8	7	0,61	2	3	5	5	0,60	4	6	11	10	0,62
0603 Epilepsia	45	53	35	35	1,51	50	60	39	40	1,51	39	46	31	31	1,49
0604 Isquemia cerebral transitoria	56	62	39	35	1,77	53	65	41	36	1,80	58	59	38	34	1,72
0605 Otras enfermedades inflamatorias del sistema nervioso	82	80	95	96	0,83	79	75	88	91	1,80	86	85	101	102	0,83

Mortalidad

AMBOS SEXOS

	Murcia				España				Relación en 2006
	2003	2004	2005	2006	2003	2004	2005	2006	
050 Meningitis (otras en 003)	0,4	0,3	0,3	0,1	0,3	0,3	0,3	0,3	0,53
051 Enfermedad de Alzheimer	11,0	8,7	11,0	11,3	10,6	9,9	10,7	10,6	1,07
052 Otras enfermedades del sistema nervioso y de los órganos de los sentidos	11,1	9,1	9,7	9,2	10,3	9,5	10,1	9,6	0,95
Total	22,4	18,1	21,0	20,6	21,3	19,8	21,1	20,5	1,01

- ✓ Las enfermedades del sistema nervioso fueron causantes de 200 ingresos por 100.000 habitantes y año, con una distribución muy similar entre ambos sexos. Esta cifra supera en un 14% a la frecuentación en España.
- ✓ Estos datos excluyen la enfermedad cerebrovascular que la CIE incorpora en el apartado de las enfermedades del aparato circulatorio. La enfermedad cerebrovascular es la causante de un cifra similar de ingresos, 200 ingresos 100.000 habitantes año, en este caso en una cifra similar en la Región y en España.
- ✓ La agrupación por GRD que si incorpora en la misma categoría todas las enfermedades del sistema nervioso, incluida la cerebrovascular, establece una frecuentación en el SMS de casi 500 ingreso por 100.000 habitantes y año, una cifra similar a la de España. Sin embargo se observa una mayor presencia de la enfermedad cerebrovascular tanto para el GRD 14 (trastornos cerebrovasculares específicos excepto hemorragia cerebral) como para el 832 (isquemia cerebral transitoria).
- ✓ Las enfermedades del sistema nervioso son causantes de 20 fallecimientos por 100.000 habitantes y año y la enfermedad cerebrovascular de 55.
- ✓ En la interpretación por genero las enfermedades del sistema nervioso tienen una menor variabilidad entre sexos que otros capítulos de la CIE. Como único comentario señalar que son causantes de una mayor mortalidad en mujeres que en hombres.

Frecuentación

	TOTAL					HOMBRES					MUJERES				
	Murcia		España		Relacion en 2006	Murcia		España		Relacion en 2006	Murcia		España		Relacion en 2006
	2005	2006	2005	2006		2005	2006	2005	2006		2005	2006	2005	2006	
0901 Enfermedad hipertensiva	46	44	58	59	0,74	36	35	50	51	0,69	56	53	66	67	0,78
0902 Angina de pecho	34	44	35	32	1,36	42	50	42	38	1,31	25	37	28	26	1,43
0903 Infarto agudo de miocardio	120	120	131	123	0,97	163	170	183	174	0,97	76	68	79	74	0,92
0904 Otras enfermedades isquémicas del corazón	199	207	167	168	1,23	282	290	241	244	1,19	113	121	95	94	1,29
0905 Enfermedades de la circulación pulmonar	26	23	29	30	0,78	29	24	27	28	0,84	23	23	31	31	0,72
0906 Trastornos de conducción y disritmias cardíacas	160	155	143	145	1,07	159	152	153	156	0,97	160	158	134	133	1,18
0907 Insuficiencia cardíaca	154	170	202	200	0,85	136	152	185	184	0,82	172	190	218	215	0,88
0908 Enfermedades cerebrovasculares	220	220	219	221	0,99	227	238	239	240	0,99	213	202	200	204	0,99
0909 Aterosclerosis	7	14	36	37	0,39	12	21	54	56	0,37	3	7	17	18	0,41
0910 Venas varicosas de las extremidades inferiores	40	51	75	69	0,75	22	33	50	45	0,72	59	71	100	92	0,77
0911 Otras enfermedades del sistema circulatorio	221	229	222	220	1,04	282	288	269	266	1,08	159	168	177	176	0,96
Total	1.226	1.277	1.317	1.304	0,98	1.389	1.451	1.493	1.483	0,98	1.059	1.096	1.146	1.128	0,97

Mortalidad

AMBOS SEXOS	Murcia				España				Relación en 2006
	2003	2004	2005	2006	2003	2004	2005	2006	
053 Enfermedades cardíacas reumáticas crónicas	3,6	2,7	2,4	1,7	2,7	2,4	2,3	1,9	0,89
054 Enfermedades hipertensivas	7,9	8,3	10,3	10,5	8,4	8,1	8,4	8,1	1,29
055 Infarto agudo de miocardio	40,3	37,1	36,7	32,4	38,6	35,3	34,4	31,3	1,03
056 Otras enfermedades isquémicas del corazón	22,1	22,2	23,6	22,2	21,8	21,4	21,4	20,1	1,10
057 Insuficiencia cardíaca	26,1	23,4	21,9	22,3	26,2	24,8	24,9	22,9	0,98
058 Otras enfermedades del corazón	27,4	29,7	27,4	29,3	24,2	23,7	24,2	22,9	1,28
059 Enfermedades cerebrovasculares	64,4	59,5	60,0	54,7	50,9	45,9	45,3	41,7	1,31
060 Aterosclerosis	5,3	4,7	3,7	4,1	4,5	3,9	3,7	3,3	1,26
061 Otras enfermedades de los vasos sanguíneos	5,2	6,1	6,8	5,9	6,3	6,0	5,9	5,6	1,05
Total	202	194	193	183	183	171	171	158	1,16

- ✓ Las enfermedades del aparato circulatorio generan casi 1.300 ingresos por cada 100.000 habitantes y año, concentrándose la mitad de ellas en 3 problemas: la cardiopatía isquémica, la insuficiencia cardíaca y la enfermedad cardiovascular.
- ✓ La frecuentación por infarto agudo de miocardio y por cardiopatía isquemia se sitúa en 120 y 207 ingresos por 100.000 habitantes y año y la correspondiente a la enfermedad cerebrovascular en 220, cifras similares a la de España.
- ✓ En el análisis de datos por GRD se observa una destacada realización de cateterismos cardiacos con un incremento muy destacado en el año 2007. como ejemplo los GRD 124 trast.circulatorios excepto IAM, con cateterismo & diag. complejo) y 125 (trast.circulatorios excepto IAM, con cateterismo sin diag. complejo) presentan una frecuentación de 3,96 y 1,78 veces la de España.
- ✓ Sorprende las variaciones de la frecuentación del GRD 122 (trast.circulatorios con IAM sin compl. mayores alta con vida), que en el año 2007 triplica la de 2006 y supera en un 70% a la media española.
- ✓ La mortalidad de estas enfermedades ajustada por edad es de 183 fallecimiento por cada 100.000 habitantes y año, siendo un 16% superior a la española destacando los fallecimientos por enfermedad hipertensiva, enfermedad cerebrovascular y aterosclerosis.,
- ✓ La interpretación de los resultados por género expresan una mayor frecuentación de estas enfermedades en hombres que en mujeres y también una mayor mortalidad. Las enfermedades circulatorias tienen una mortalidad superior en un 12% en hombres y en un 19% en mujeres en relación a la de España.
- ✓ A pesar de la reducción del porcentaje de fumadores en los últimos años, el 29% de la población adulta sigue fumando, una tasa que supera en un 3% a la media española, siendo fumadores en el año 2006 un 36% de los hombres y en 23% de las mujeres.

Frecuentación

	TOTAL					HOMBRES					MUJERES				
	Murcia		España		Relacion en 2006	Murcia		España		Relacion en 2006	Murcia		España		Relacion en 2006
	2005	2006	2005	2006		2005	2006	2005	2006		2005	2006	2005	2006	
1001 Infecciones agudas de las vías respiratorias superiores y gripe	59	49	51	44	1,12	60	47	55	47	1,00	57	51	47	40	1,26
1002 Neumonía	238	201	258	230	0,87	293	248	318	285	0,87	182	152	199	177	0,86
1003 Bronquitis y bronquiolitis agudas	141	127	110	102	1,24	126	127	109	109	1,17	157	128	111	96	1,33
1004 Enfermedad crónica de amígdalas y adenoides	55	52	68	67	0,78	58	56	74	73	0,77	51	48	62	61	0,78
1005 Otras enfermedades del tracto respiratorio superior	82	88	106	103	0,86	106	118	138	132	0,89	58	57	75	74	0,77
1006 Enfermedad pulmonar obstructiva crónica y bronquiectasias	231	163	234	179	0,91	380	268	389	291	0,92	77	53	82	68	0,78
1007 Asma	50	53	63	60	0,89	34	40	41	43	0,93	67	67	85	76	0,88
1008 Otras enfermedades del sistema respiratorio	243	290	238	292	0,99	254	313	256	334	0,94	232	267	220	251	1,06
Total	1.099	1.023	1.128	1.076	0,95	1.313	1.218	1.382	1.314	0,93	879	822	881	844	0,97

Mortalidad AMBOS SEXOS

	Murcia				España				Relación en 2006
	2003	2004	2005	2006	2003	2004	2005	2006	
062 Influenza (gripe)	0,1	0,0	0,8	0,0	0,2	0,1	0,7	0,1	0,00
063 Neumonía	10,8	9,7	11,8	10,0	11,2	9,8	12,0	9,9	1,02
064 Enfermedades crónicas de las vías respiratorias inferiores (excepto Asma)	27,9	28,5	25,5	21,6	22,3	19,6	21,8	17,2	1,25
065 Asma	1,2	1,5	0,7	0,9	1,3	1,2	1,3	1,0	0,93
066 Insuficiencia respiratoria	2,3	1,9	2,8	2,8	4,3	3,8	4,4	3,9	0,70
067 Otras enfermedades del sistema respiratorio	29,0	23,9	31,0	23,8	21,0	18,1	21,2	18,1	1,31
Total	71	66	73	59	60	53	61	50	1,18

- ✓ Las enfermedades del aparato respiratorio causan entorno a 1.000 internaciones por cada 100.000 habitantes y año, una cifra un poco inferior a la de España.
- ✓ La mortalidad de estas enfermedades ajustada por edad se sitúa entre 60 y 70, superando en un 18% a la cifra del conjunto de la Nación.
- ✓ La morbilidad y mortalidad de la población presenta una importantes diferencias por genero siendo un problema que afecta especialmente a los hombres (frecuentación de 1.023 versus 822 y mortalidad 91 versus 37 en el año 2006).

Frecuentación

	TOTAL					HOMBRES					MUJERES				
	Murcia		España		Relacion en 2006	Murcia		España		Relacion en 2006	Murcia		España		Relacion en 2006
	2005	2006	2005	2006		2005	2006	2005	2006		2005	2006	2005	2006	
1101 Trastornos de los dientes y de las estructuras de sostén	18	19	30	30	0,62	17	19	28	29	0,66	19	18	32	32	0,58
1102 Otras enfermedades de la cavidad oral, glándulas salivares y maxilares	13	12	17	16	0,75	12	14	19	19	0,73	14	11	14	14	0,79
1103 Enfermedades del esófago	30	28	26	26	1,08	36	35	34	34	1,03	24	22	18	19	1,16
1104 Úlcera péptica	31	31	36	33	0,94	44	44	51	47	0,94	18	19	22	20	0,92
1105 Dispepsia y otras enfermedades del estómago y duodeno	26	25	30	30	0,86	29	25	32	32	0,80	23	26	28	28	0,92
1106 Apendicitis	122	112	107	106	1,06	152	135	128	125	1,08	90	90	86	87	1,03
1107 Hernia inguinal	158	150	170	170	0,88	272	262	305	306	0,86	41	35	38	38	0,91
1108 Otra hernia abdominal	109	103	104	105	0,98	108	94	99	100	0,95	111	111	110	111	1,01
1109 Enfermedad de Crohn y colitis ulcerosa	22	22	24	24	0,92	24	22	25	26	0,85	20	22	23	23	1,00
1110 Otras gastroenteritis, colitis no infecciosas y las no especificadas	111	108	83	92	1,18	111	104	81	90	1,16	112	112	85	94	1,19
1111 Obstrucción intestinal sin mención de hernia	51	50	52	55	0,91	52	53	54	56	0,95	49	47	51	54	0,86
1112 Divertículos intestinales	31	35	36	37	0,96	34	37	35	36	1,01	28	34	36	38	0,90
Total	1.258	1.249	1.250	1.269	0,98	1.435	1.400	1.449	1.471	0,95	1.076	1.092	1.056	1.071	1,02

Mortalidad Lista reducida

AMBOS SEXOS	Murcia				España				Relación en 2006
	2003	2004	2005	2006	2003	2004	2005	2006	
068 Úlcera de estómago, duodeno y yeyuno	1,5	1,3	1,4	0,7	1,0	0,9	0,9	0,7	1,00
069 Enteritis y colitis no infecciosas	0,4	0,4	0,5	0,3	0,4	0,5	0,4	0,4	0,92
070 Enfermedad vascular intestinal	4,0	3,5	4,1	3,7	3,8	3,6	3,6	3,6	1,04
071 Cirrosis y otras enfermedades crónicas del hígado	13,0	12,2	12,2	11,4	11,4	10,9	10,7	10,2	1,11
072 Otras enfermedades del sistema digestivo	14,0	15,5	13,9	15,0	14,5	14,1	13,9	13,5	1,11
Total	33	33	32	31	31	30	29	28	1,10

- ✓ La frecuentación por enfermedades del aparato digestivo se sitúan en la Región en 1.250 ingresos por cada 100.000 habitantes y año discretamente inferior a la de España, destacando como causas fundamentales la hernia inguinal y la coleditiasis.
- ✓ A pesar de que la morbilidad es similar en la Región en relación al resto de la Nación la mortalidad ajustada por edad es un 10% superior en Murcia.
- ✓ En el análisis de los datos por género se puede concluir que estas enfermedades son mas frecuentes en varones que en mujeres (un 37,3% superior en Murcia en 2006) aunque en menor proporción que en el conjunto de España.
- ✓ A pesar de que la morbilidad en hombres es superior en el porcentaje especificado, la mortalidad es el doble que en las mujeres concluyendo que estas enfermedades son mas frecuentes y mas graves en los varones.

Enfermedades del aparato genito urinario

Frecuentación

	TOTAL					HOMBRES					MUJERES				
	Murcia		España		Relacion en 2006	Murcia		España		Relacion en 2006	Murcia		España		Relacion en 2006
	2005	2006	2005	2006		2005	2006	2005	2006		2005	2006	2005	2006	
1401 Enfermedades glomerulares y renales túbulo-intersticiales	95	95	65	66	1,43	67	56	49	48	1,17	124	135	80	84	1,60
1402 Insuficiencia renal	25	26	37	39	0,66	27	28	45	46	0,61	23	23	30	32	0,72
1403 Litiasis urinaria	89	86	73	72	1,18	106	97	87	86	1,13	71	74	60	59	1,25
1404 Otras enfermedades del sistema urinario	169	174	123	133	1,31	173	173	124	132	1,31	165	175	122	134	1,31
1405 Hiperplasia prostática	15	51	21	56	0,90	29	100	43	114	0,88					
1406 Otras enfermedades de los órganos genitales masculinos	65	57	56	54	1,06	129	112	113	109	1,03					
1407 Trastornos de la mama	24	18	36	36	0,50	9	7	9	9	0,79	39	29	63	62	0,47
1408 Enfermedad inflamatoria de los órganos pélvicos femeninos	27	23	20	21	1,13						54	47	39	41	1,16
1409 T. de la menstruación, menopausia y otras afecciones	77	59	26	23	2,55						156	121	52	46	2,63
1410 Otros trastornos del sistema genitourinario	176	159	154	146	1,09	2	2	2	2	0,75	355	322	302	286	1,12
Total	761	747	613	646	1,16	541	575	473	546	1,05	986	926	749	744	1,24

Mortalidad

AMBOS SEXOS	Murcia				España				Relación en 2006
	2003	2004	2005	2006	2003	2004	2005	2006	
077 Enfermedades del riñón y del uréter	12,8	11,8	9,5	10,9	8,8	8,3	8,9	8,2	1,33
078 Enfermedades de los órganos genitales masculinos	0,1	0,4	0,2	0,2	0,3	0,2	0,2	0,2	0,95
079 Enfermedades de los órganos genitales femeninos y trastornos de la mama	0,1	0,1	0,3	0,1	0,1	0,1	0,1	0,1	1,38
080 Otras enfermedades del sistema genitourinario	6,2	4,8	6,7	7,1	3,1	2,7	3,1	3,1	2,29
Total	19	17	17	18	12	11	12	12	1,57

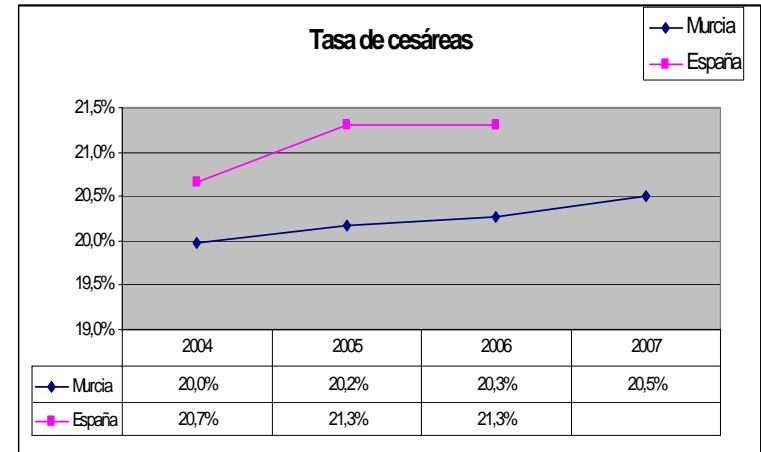
- ✓ Las afecciones genitourinarias generan entorno a 750 ingresos anuales por cada 100.000 habitantes en la Región de Murcia superando en un 16% a la frecuentación en España. Dentro de esta mayor morbilidad destaca las enfermedades renales y las del aparato reproductor femenino. Esta mayor frecuentación se concentran en procesos médicos destacando los ingresos por infecciones urinarias, litiasis renal y trastornos menstruales. Sin embargo, la frecuentación de procedimientos quirúrgicos no es superior a la de España e incluso menor para histerectomías no vinculadas el cáncer o procedimientos trasuretrales
- ✓ Existe una clara mayor mortalidad ajustada por la edad para estas enfermedades, siendo casi un 60% superior a la española.
- ✓ Estas diferencias observadas para el conjunto de la población se hacen especialmente patentes para las mujeres cuya frecuentación y mortalidad ajustada por edad superan en el 24% y en el 71% a la de las mujeres españolas.

Frecuentación

MUJERES

	Murcia		España		Relacion en 2006
	2005	2006	2005	2006	
1501 Aborto legalmente inducido	0	1	5	5	0,18
1502 Otro embarazo con resultado abortivo	191	189	136	134	1,42
1503 Complicaciones del embarazo principalmente en el periodo antenatal	1.080	1.110	661	689	1,61
1504 Complicaciones del parto y del trabajo de parto	142	125	193	213	0,59
1505 Parto en un caso totalmente normal	236	222	220	205	1,08
1506 Otros partos	109	99	75	73	1,36
1507 Complicaciones del puerperio	10	10	11	12	0,82
1508 Otras afecciones obstétricas no clasificadas en otra parte	114	125	64	65	1,91
Total	1.883	1.880	1.364	1.395	1,35

Tasa de cesáreas



- ✓ Las atenciones relacionadas con la asistencia a la gestación, parto o puerperio es de casi 1.800 ingresos por 100.000 habitantes años, constituyendo una cifra un 35% superior a la española.
- ✓ La tasa de cesáreas presenta un resultado favorable en relación a la de España.
- ✓ La mortalidad vinculada a estas atenciones es prácticamente inexistente en Murcia y en España.

Enfermedades del periodo perinatal

Frecuentación

	TOTAL					HOMBRES					MUJERES				
	Murcia		España		Relacion en 2006	Murcia		España		Relacion en 2006	Murcia		España		Relacion en 2006
	2005	2006	2005	2006		2005	2006	2005	2006		2005	2006	2005	2006	
1601 Trastornos relacionados con gestación acortada y bajo peso en el nacimiento	75	63	44	44	1,45	83	67	46	47	1,41	66	59	42	40	1,49
1602 Otras condiciones con origen en el período perinatal	130	132	113	117	1,13	128	130	128	131	1,00	132	133	98	103	1,29
Total	205	195	157	161	1,21	211	197	174	178	1,11	198	193	140	143	1,35

Mortalidad

AMBOS SEXOS	Murcia				España				Relación en 2006
	2003	2004	2005	2006	2003	2004	2005	2006	
082 Afecciones originadas en el periodo perinatal	3,7	5,0	4,3	4,3	3,8	4,2	3,7	3,4	1,26

- ✓ Las afecciones del periodo perinatal tienen una frecuentación claramente descendente en los últimos años con una tasa en 2006 de 160 ingresos por 100.000 habitantes y año. Esta tendencia descendente y un incremento de la frecuentación del 21% en relación a un 35% de más atenciones por parto hacen sospechar un mejor nivel de atención al embarazo y parto en la Región de Murcia. Este dato se confirma aun mas con la frecuentación por GRD en el sistema publico en el que a pesar de tener un 32% mas de atenciones por embarazo parto y puerperio reducen en un 10% la frecuentación por afecciones del periodo perinatal.
- ✓ La frecuentación por atenciones a recién nacidos de extremado bajo peso (menos de 1.000 GR.) es inferior en Murcia que en España pero su mortalidad es superior..
- ✓ Tanto en la serie española como en la de Murcia las afecciones de periodo perinatal afectan con mayor intensidad a los varones.

Enfermedades del sistema osteomuscular y del tejido conjuntivo

Frecuentación

	Murcia		España		Relacion en 2006	Murcia		España		Relacion en 2006	Murcia		España		Relacion en 2006
	2005	2006	2005	2006		2005	2006	2005	2006		2005	2006	2005	2006	
1301 Coxartrosis (artrosis de la cadera)															
1302 Gonartrosis (artrosis de la rodilla)															
1303 Trastorno interno de rodilla	44	37	107	109	0,34	59	47	141	145	0,33	28	27	73	74	0,36
1304 Otras artropatías	189	185	249	257	0,72	165	161	206	212	0,76	215	210	292	302	0,70
1305 Trastornos sistémicos del tejido conjuntivo	11	11	15	15	0,70	6	8	10	10	0,85	15	13	20	20	0,63
1306 Dorsopatías deformantes y espondilopatías	19	16	24	25	0,63	20	18	24	25	0,72	17	13	25	25	0,54
1307 Trastorno del disco intervertebral	65	52	64	65	0,79	68	57	72	72	0,79	62	46	57	58	0,79
1308 Dorsalgia	21	19	21	22	0,88	24	24	21	21		19	14	21	22	0,62
1309 Trastornos de los tejidos blandos	64	51	93	96	0,54	70	58	99	103		58	45	87	89	0,50
1310 Otras enfermedades del sistema osteomuscular y del tejido conjuntivo	83	84	126	122	0,69	62	65	90	88	0,74	104	104	161	154	0,67
Total	496	455	699	711	0,64	474	439	662	677	0,65	518	471	735	744	0,63

Mortalidad

AMBOS SEXOS

	Murcia				España				Relación en 2006
	2003	2004	2005	2006	2003	2004	2005	2006	
074 Artritis reumatoide y osteoartritis	0,7	0,5	0,3	0,4	0,5	0,5	0,4	0,4	1,08
075 Osteoporosis y fractura patológica	2,0	2,7	3,6	2,5	2,8	2,8	2,7	2,5	0,99
076 Otras enfermedades del sistema osteomuscular y del tejido conjuntivo	1,9	0,9	0,8	1,5	1,5	1,4	1,5	1,2	1,29
Total	3,9	5,8	3,7	3,5	4,7	4,6	4,5	4,6	0,76

- ✓ La frecuentación por enfermedades osteoarticulares se sitúa en 450 ingresos por 100.000 habitantes y año, una cifra muy inferior (36%) a la de España.
- ✓ Esta menor frecuentación es especialmente patente en los procedimientos quirúrgicos. Por ejemplo, en las prótesis de rodilla la relación Murcia/España es de 0,65, de 0,55 en la prótesis de cadera o de 0,48 en procedimientos sobre la rodilla (artroscopia).
- ✓ En consonancia con esta menor morbilidad la mortalidad ajustada la edad por enfermedades osteomusculares no llega a los 4 puntos siendo un 25% inferior a la española.
- ✓ En cuando al análisis por genero las enfermedades osteomusculares generan una mayor morbilidad en mujeres que no se convierte en una mayor mortalidad.

Frecuentación

	TOTAL					HOMBRES					MUJERES				
	Murcia		España		Relacion en 2006	Murcia		España		Relacion en 2006	Murcia		España		Relacion en 2006
	2005	2006	2005	2006		2005	2006	2005	2006		2005	2006	2005	2006	
1901 Traumatismo intracraneal	49,5	50,6	55,3	54,4	0,93	68,2	68,1	72,1	70,8	0,96	30,2	32,5	39,0	38,3	0,85
1902 Otros traumatismos de la cabeza	30,1	33,6	34,3	33,4	1,01	45,6	51,8	51,2	50,4	1,03	14,1	14,9	17,8	16,7	0,89
1903 Fractura de radio y cúbito	35,3	40,6	49,0	51,5	0,79	45,0	50,6	55,2	58,9	0,86	25,4	30,3	42,8	44,4	0,68
1904 Fractura del fémur	125,2	120,7	141,6	142,7	0,85	79,5	79,2	82,4	81,3	0,97	172,1	163,7	199,4	202,7	0,81
1905 Fractura de la pierna, incluido el tobillo	75,9	62,5	73,8	72,9	0,86	102,4	79,5	85,5	84,6	0,94	48,7	45,0	62,3	61,4	0,73
1906 Otros traumatismos	285,7	306,9	304,5	302,3	1,02	402,0	407,4	398,8	395,8	1,03	166,2	202,9	212,4	210,8	0,96
1907 Quemaduras	8,4	7,4	10,8	10,6	0,70	10,2	10,6	14,3	14,1	0,76	6,5	4,0	7,4	7,2	0,56
1908 Envenenamientos por drogas, medicamentos y sustancias biológicas y efectos tóxicos de sustancias	27,9	27,2	26,2	25,6	1,06	25,0	28,1	24,9	24,8	1,13	30,8	26,3	27,6	26,3	1,00
1909 Complicaciones de cuidados quirúrgicos y médicos no clasificados bajo otros conceptos	154,9	173,0	174,6	183,6	0,94	153,9	184,9	186,8	197,5	0,94	155,9	160,7	162,8	169,9	0,95
1910 Efectos tardíos de lesiones, envenenamientos, efectos tóxicos y otras causas externas	1,6	1,4	3,7	3,9	0,36	1,8	2,2	4,4	4,8	0,45	1,2	0,6	3,0	3,0	0,20
1911 Otros efectos y efectos no especificados de causas externas	11,0	10,6	10,0	10,8	0,98	12,0	10,8	9,7	10,8	1,00	10,0	10,4	10,3	10,9	0,95
Total	805	835	884	892	0,94	946	973	985	994	0,98	661	691	785	792	0,87

Mortalidad AMBOS SEXOS	Murcia				España				Relación en 2006
	2003	2004	2005	2006	2003	2004	2005	2006	
090 Accidentes de tráfico de vehículos de motor	15,2	14,8	14,3	12,3	11,7	10,3	9,4	8,5	1,44
091 Otros accidentes de transporte	2,2	0,7	0,9	0,6	1,0	0,9	0,9	0,8	0,77
092 Caídas accidentales	3,0	3,8	3,1	2,4	2,7	2,7	2,8	2,5	0,97
093 Ahogamiento, sumersión y sofocación accidentales	2,3	4,4	4,1	4,1	2,6	3,6	3,7	4,0	1,03
094 Accidentes por fuego, humo y sustancias calientes	0,9	0,5	0,1	0,4	0,4	0,4	0,4	0,4	1,18
095 Envenenamiento accidental por psicofármacos y drogas de abuso	1,6	0,9	1,0	0,8	1,1	1,2	1,2	1,0	0,84
096 Otros envenenamientos accidentales	0,5	0,5	0,7	0,2	0,3	0,3	0,5	0,5	0,44
097 Otros accidentes	1,7	2,1	1,4	1,0	4,2	3,8	3,9	3,8	0,27
098 Suicidio y lesiones autoinfligidas	6,9	8,5	7,0	8,2	6,9	6,9	6,5	6,1	1,33
099 Agresiones (Homicidios)	1,1	0,5	1,7	0,8	1,0	1,3	0,8	0,8	1,09
100 Eventos de intención no determinada	0,1	0,1	0,1	0,3	0,2	0,2	0,2	0,2	1,83
101 Complicaciones de la atención médica y quirúrgica	1,3	1,6	1,2	0,5	0,8	0,8	0,8	0,5	0,84
102 Otras causas externas y sus efectos tardíos	0,1	0,0	0,0	0,1	0,1	0,1	0,1	0,1	1,77
Total	36,8	38,3	35,6	31,8	33,0	32,5	31,2	29,1	1,09

- ✓ La frecuentación por causas externas se sitúa entorno a los 800 ingresos por 100.000 habitantes y año una cifra muy similar a la española.
- ✓ La incidencia de traumatismo craneal y de fracturas de huesos es inferior a la de España.
- ✓ La interpretación de resultados por GRD es compleja porque su sistema de clasificación para estos problemas es muy diferente al de la CIE. Sin embargo se puede concluir que en el SMS las atenciones por quemaduras son un 78% superiores a la de España y las de politraumatismos un 68% inferiores.
- ✓ Las muertes por causas externas tienen una discreta tendencia descendente situándose en el año 2006 en 31 fallecimientos por 100.000 habitantes y año. Esta tasa supera casi en un 10% a la de España.
- ✓ Los accidentes de tráfico generan una mortalidad ajustada por edad de 12, un 44% más que en España.
- ✓ Las causas externas centran su impacto en los hombres tanto en morbilidad (973 versus 691) y especialmente en mortalidad (50 versus 12), una circunstancia que también se produce en el conjunto de la nación pero en menor medida que en Murcia.
- ✓ La mortalidad por accidentes de tráfico es de 20 en hombres (49% más que en España) y de 4 en mujeres (12% más que en España) lo que aun reafirma más en comentario del punto anterior.