

Boletín Epidemiológico de Murcia



Región de Murcia
Consejería de Sanidad
Dirección General de Salud

Vol. 12 N.º 502. Págs. 110-113
Datos correspondientes a las semanas n.º 43 y 44
Periodo comprendido entre el 21 de octubre al 3 de noviembre de 1990
Servicio de Epidemiología - Ronda Levante, 11. 30008-MURCIA - Telfs.: 36 20 00 / 36 20 39

SISTEMA DE INFORMACION SOBRE TOXICOMANIAS EN LA COMUNIDAD AUTONOMA DE MURCIA (SITCAM) AÑO 1989.

3. INDICADOR ALCOHOL

Introducción.

El SITCAM además de recoger información sobre el abuso de opiáceos y cocaína, recoge las demandas de pacientes para iniciar tratamiento por alcohol.

Este indicador está implantado en la Región de Murcia desde 1987. Mide el número de pacientes que inician tratamiento por alcohol de forma ambulatoria en los centros adscritos al SITCAM para el indicador tratamiento por opiáceos.

Material y método.

Los Centros que recogen la información son: el Centro de Atención a Drogodependencias (CAD) de Murcia, el Centro de Salud Mental (CSM) de Cartagena, el CSM de Lorca, el CSM de Caravaca, el CSM de Yecla y el Programa de Instituciones Penitenciarias.

Es un estudio epidemiológico descriptivo, que utiliza un sistema de notificación que recoge las siguientes variables: Fecha de Inicio de tratamiento, Número de identificación del centro, Código de identificación confidencial, Sexo, Municipio donde reside habitualmente, Provincia donde reside habitualmente, Droga principal, Drogas secundarias y Año de inicio del consumo.

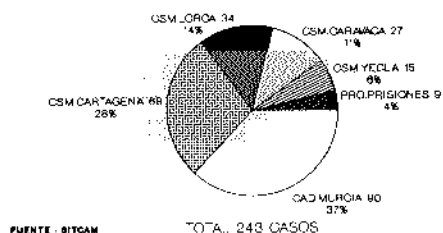
Los datos se recogen en los centros de tratamiento y los envían a la Unidad de Gestión del SITCAM donde se analizan por trimestres.

La evaluación se realiza valorando el porcentaje de cobertura de las notificaciones (número de hojas-resumen semanales recibidas durante el año / número de semanas del año, por cien). En 1989 ha sido del 100%.

Resultados.

La distribución por centros del total de 243 casos que iniciaron tratamiento en 1989 fue el siguiente: en el CAD de Murcia 90 casos, en el CSM de Cartagena 68, en el CSM de Lorca 34, en el CSM de Caravaca 27, en el CSM de Yecla 15 y en el Programa de Instituciones Penitenciarias 9.

FIGURA 1
DISTRIBUCION POR CENTROS DE LOS CASOS
DE INICIO DE TRATAMIENTO POR EL ALCOHOL.
REGION DE MURCIA, AÑO 1989.



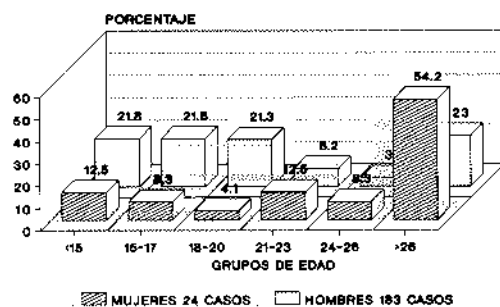
La distribución por sexo de estos pacientes ha sido para hombres el 87.6% y en las mujeres del 12.4%.

La edad media en años cuando demandan tratamiento ha sido de 39.6 años, la edad media al iniciar el consumo de 21.6 años y el número medio de años de consumo fue de 17.4.

El 60% son consumidores solo de alcohol y el 35% lo son también de otra droga. Entre éstas están el Cannabis en el 15% y los Psicofármacos en el 21.8%.

La distribución por grupos de edad al primer consumo de alcohol en porcentajes es el que refleja la Fig. 2.

FIGURA 2.
DISTRIBUCION POR GRUPOS DE EDAD Y SEXO
AL PRIMER CONSUMO DE ALCOHOL. AÑO 1989.
REGION DE MURCIA



FUENTE: SITCAM

Por años transcurridos entre el primer consumo y el inicio de tratamiento, el 87.5% llevan consumiendo alcohol más de 5 años. Si este dato lo estudiamos por sexo en hombres el 90.7% llevan consumiendo más de 5 años y en las mujeres el 62.5%.

Situación regional de las enfermedades de declaración obligatoria de la semana 43 (del 21 al 27 de octubre de 1990). Resultados provisionales.

Enfermedades (según lista de EDO) O. 28-11-1989	Código C.I.E.-O.M.S. (1975)	Casos declarados semana 43		Casos acumulados semana 43		Mediana 85-89	
		1990	1989	1990	1989	Semana 43	Acumul.
Fiebre tifoidea	002	0	0	46	106	1	114
Disenteria	004	0	0	1	2	0	19
Toxi-infecc. alimentaria	003-005	2	4	525	528	10	631
Procesos diarreicos	006-009	1.505	1.546	69.936	72.988	1.717	72.988
I.R.A. inf. resp.	460-466	15.023	16.490	497.297	541.895	13.776	443.482
Gripe	487	1.091	1.422	108.413	98.347	1.420	98.347
Neumonía	480-486	40	49	2.339	3.099	33	2.453
Tuberculosis respiratoria	011,012	1	6	175	223	3	191
Sarampión	055	1	0	75	2.099	0	908
Rubeola	056,771,0	1	8	865	582	6	1.068
Varicela	052	18	32	8.357	11.871	31	12.234
Escarlatina	034	4	1	111	75	1	275
Brucelosis	023	0	0	48	75	1	94
Sífilis	091	0	1	10	16	1	39
Infección Gonocócica	098,0,098,1	1	2	41	73	3	207
Infección meningocócica	036	1	1	89	84	1	89
Hepatitis	070	5	5	259	250	7	406
Parotiditis	072	5	9	232	636	9	636
Tosferina	033	1	0	31	221	3	221
4 Otras meningitis	047,9,320,8	2	3	76	105	2	97
4 Otras tuberculosis	013-018	0	0	21	22	0	16
3 Otras E.T.S.	099,131,0	9	26	592	1.074	26	961

3 Datos correspondientes al último trienio. 4 Datos correspondientes al último cuatrienio.

Distribución por Areas de Salud, de los casos de enfermedades de declaración obligatoria (semana 43 de 1990)

Areas de Salud	Murcia	Cartagena	Lorca	Noroeste	Altiplano	Oriental	Mun. Murcia	Mun. Cartagena
Población (padrón 1986)	387.626	249.598	119.467	65.497	47.643	144.364	309.504	168.809
Tasa: 1 caso/100.000 h.	0,25	0,40	0,83	1,52	2,09	0,69	0,32	0,59
Cobertura semana	73,1	66,9	81,0	89,2	91,7	91,6	66,5	49,5
Enfermedades acumulación	73,7	58,7	74,3	88,1	94,0	89,4	68,1	38,9
Fiebre casos	0	0	0	0	0	0	0	0
Tifoidea acumulación	5	18	5	5	6	7	5	9
Disenteria casos	0	0	0	0	0	0	0	0
acumulación	0	1	0	0	0	0	0	0
Toxi-infecc. casos	0	0	0	2	0	0	0	0
Alimentaria acumulación	182	89	23	37	71	123	161	50
Procesos casos	631	344	77	95	130	228	517	193
Diarreicos acumulación	28.294	15.410	4.471	4.998	5.949	10.814	22.840	8.393
I.R.A. casos	5.235	3.576	1.459	967	1.095	2.691	3.941	1.764
Inf. resp. aguda acumulación	192.628	99.415	44.438	37.799	41.872	81.145	147.713	39.618
Gripe casos	382	221	240	95	12	141	314	82
acumulación	38.008	19.609	19.182	9.774	4.077	17.763	24.800	9.188
Neumonía casos	12	11	3	6	2	6	6	7
acumulación	917	437	110	243	212	420	659	257
Tuberculosis casos	0	0	0	0	1	0	0	0
Respiratoria acumulación	64	51	18	7	3	32	58	32
Sarampión casos	0	1	0	0	0	0	0	1
acumulación	14	31	15	3	3	9	5	15
Rubeola casos	0	0	0	1	0	0	0	0
acumulación	415	169	123	29	73	56	244	92
Varicela casos	8	2	2	4	0	2	5	2
acumulación	2.585	1.539	850	721	677	1.985	1.646	605
Escarlatina casos	2	1	0	1	0	0	0	0
acumulación	24	11	1	18	12	45	14	3
Brucelosis casos	0	0	0	0	0	0	0	0
acumulación	5	14	16	10	1	2	2	11
Sífilis casos	0	0	0	0	0	0	0	0
acumulación	5	4	0	0	0	1	5	2
Infección casos	1	0	0	0	0	0	1	0
Gonocócica acumulación	8	9	5	1	1	17	3	5
Infección casos	0	0	0	0	0	1	0	0
Meningocócica acumulación	42	14	4	1	4	24	30	10
Hepatitis casos	2	1	1	1	0	0	2	0
acumulación	112	43	13	14	10	67	104	21
Parotiditis casos	2	0	0	1	0	2	2	0
acumulación	86	67	12	9	4	54	68	41
Tosferina casos	0	0	0	1	0	0	0	0
acumulación	9	1	3	10	0	8	9	0
Otras casos	2	0	0	0	0	0	1	0
Meningitis acumulación	38	16	2	1	1	18	27	13
Otras casos	0	0	0	0	0	0	0	0
Tuberculosis acumulación	8	4	2	0	1	6	8	3
Otras E.T.S. casos	2	3	0	0	0	4	2	0
acumulación	147	155	19	61	18	192	113	54

Situación regional de las enfermedades de declaración obligatoria de baja incidencia, correspondiente a la semana 43 de 1990

Enfermedades (según lista de EDO) O. 28-11-1989	Código C.I.E.-O.M.S. (1975)	Casos declarados semana 43		Casos acumulados semana 43	
		1990	1989	1990	1989
Carbunco	022	0	0	1	1
Fiebre Exant. Mediterránea	082,1	0	1	25	14
Fiebre Reumática	390-392	6	0	78	103
Leishmaniasis	085	0	0	1	1
Paludismo	084	0	0	2	1
Tétanos	037,771,3	0	0	1	1

De las restantes enfermedades no se ha recibido ninguna notificación en este año

Situación regional de las enfermedades de declaración obligatoria de la semana 44 (del 28 de octubre al 3 de noviembre de 1990). Resultados provisionales.

Enfermedades (según lista de EDO) O. 28-11-1989	Código C.I.E.-O.M.S. (1975)	Casos declarados semana 44		Casos acumulados semana 44		Mediana 85-89	
		1990	1989	1990	1989	Semana 44	Acumul.
Fiebre tifoidea	002	3	1	49	107	1	115
Disenteria	004	0	0	1	2	0	19
Toxi-infecc. alimentaria	003-005	1	4	526	532	28	668
Procesos diarreicos	006-009	1.343	1.489	71.279	74.477	1.681	74.477
I.R.A. inf. resp.	460-466	13.422	15.857	510.719	557.752	13.601	457.083
Gripe	487	1.171	1.718	109.584	100.065	1.620	100.065
Neumonía	480-486	45	59	2.384	3.158	39	2.492
Tuberculosis respiratoria	011,012	1	0	176	223	2	193
Sarampión	055	0	0	75	2.099	1	910
Rubeola	056,771,0	1	8	866	590	6	1.074
Varicela	052	15	32	8.372	11.903	24	12.258
Escarlatina	034	0	4	111	79	2	276
Brucelosis	023	2	0	50	75	0	94
Sífilis	091	0	0	10	16	1	39
Infección Gonocócica	098,0,098,1	3	1	44	74	5	212
Infección meningocócica	036	0	1	89	85	1	92
Hepatitis	070	0	5	259	255	6	412
Parotiditis	072	1	3	233	639	9	639
Tosferina	033	0	2	31	223	2	223
4 Otras meningitis	047,9,320,8	3	1	79	106	1	98
4 Otras tuberculosis	013-018	0	0	21	22	0	17
3 Otras E.T.S.	099,131,0	15	23	607	1.097	26	989

3 Datos correspondientes al último trienio. 4 Datos correspondientes al último cuatrienio.

Distribución por Areas de Salud, de los casos de enfermedades de declaración obligatoria (semana 44 de 1990)

Areas de Salud	Murcia	Cartagena	Lorca	Noroeste	Altiplano	Oriental	Mun. Murcia	Mun. Cartagena
Población (padrón 1986)	387.626	249.598	119.467	65.497	47.643	144.364	309.504	168.809
Tasa: 1 caso/100.000 h.	0,25	0,40	0,83	1,52	2,09	0,69	0,32	0,59
Cobertera semana	72,1	47,6	81,0	94,6	91,7	92,8	63,9	33,3
Enfermedades acumulación	73,7	58,5	74,4	88,3	93,9	89,5	68,0	38,8
Fiebre tifoidea casos	0	1	1	1	0	0	0	1
Tifoidea acumulación	5	19	6	6	6	7	5	10
Disenteria casos	0	0	0	0	0	0	0	0
Disenteria acumulación	0	1	0	0	0	0	0	0
Toxi-infecc. alimentaria casos	0	0	0	1	0	0	0	0
Alimentaria acumulación	182	89	23	38	71	123	161	50
Procesos diarreicos casos	614	229	80	85	129	206	512	128
Diarreicos acumulación	28.908	15.639	4.551	5.083	6.078	11.020	23.352	8.521
I.R.A. casos	5.161	2.385	1.290	1.097	1.131	2.358	3.785	1.114
ln. resp. aguda acumulación	197.789	101.800	45.728	38.896	43.003	83.503	151.498	40.732
Gripe casos	374	137	320	114	11	215	334	45
Gripe acumulación	38.382	19.746	19.502	9.888	4.088	17.978	25.134	9.233
Neumonía casos	18	9	5	2	4	7	14	4
Neumonía acumulación	935	446	115	245	216	427	673	261
Tuberculosis Respiratoria casos	0	1	0	0	0	0	0	1
Respiratoria acumulación	64	52	18	7	3	32	58	33
Sarampión casos	0	0	0	0	0	0	0	0
Sarampión acumulación	14	31	15	3	3	9	5	15
Rubeola casos	1	0	0	0	0	0	1	0
Rubeola acumulación	416	169	123	29	73	56	245	92
Varicela casos	2	5	1	3	4	0	0	5
Varicela acumulación	2.587	1.544	851	724	681	1.985	1.646	610
Escarlatina casos	0	0	0	0	0	0	0	0
Escarlatina acumulación	24	11	1	18	12	45	14	3
Brucelosis casos	0	0	1	1	0	0	0	0
Brucelosis acumulación	5	14	17	11	1	2	2	11
Sífilis casos	0	0	0	0	0	0	0	0
Sífilis acumulación	5	4	0	0	0	1	5	2
Infección Gonocócica casos	1	0	0	0	0	2	1	0
Gonocócica acumulación	9	9	5	1	1	19	4	5
Infección Meningocócica casos	0	0	0	0	0	0	0	0
Meningocócica acumulación	42	14	4	1	4	24	30	10
Hepatitis casos	0	0	0	0	0	0	0	0
Hepatitis acumulación	112	43	13	14	10	67	104	21
Parotiditis casos	0	1	0	0	0	0	0	0
Parotiditis acumulación	86	68	12	9	4	54	68	41
Tosferina casos	0	0	0	0	0	0	0	0
Tosferina acumulación	9	1	3	10	0	8	9	0
Otras Meningitis casos	1	1	0	0	0	1	1	0
Otras Meningitis acumulación	39	17	2	1	1	19	28	13
Otras Tuberculosis casos	0	0	0	0	0	0	0	0
Otras Tuberculosis acumulación	8	4	2	0	1	6	8	3
Otras E.T.S. casos	10	3	0	0	0	2	10	0
Otras E.T.S. acumulación	157	158	19	61	18	194	123	54

Situación regional de las enfermedades de declaración obligatoria de baja incidencia, correspondiente a la semana 44 de 1990

Enfermedades (según lista de EDO) O. 28-11-1989	Código C.I.E.-O.M.S. (1975)	Casos declarados semana 44		Casos acumulados semana 44	
		1990	1989	1990	1989
Carbunco	022	0	0	1	1
Fiebre Exant. Mediterránea	082,1	0	0	25	14
Fiebre Reumática	390-392	1	1	79	104
Leishmaniasis	085	0	0	1	1
Paludismo	084	0	0	2	1
Tétanos	037,771,3	0	0	1	1

De las restantes enfermedades no se ha recibido ninguna notificación en este año

Porcentaje de declaración semanal (semana 43 de 1990)

Total Regional: 76'94

Municipios con cobertura inferior al 80%

C. DEL RIO	0,00	MORATALLA	71,43
CARTAGENA	49,46	MURCIA	66,46
CEUTI	33,33	RICOTE	0,00
LORCA	54,17		

Porcentaje de declaración semanal (semana 44 de 1990)

Total Regional: 72'07

Municipios con cobertura inferior al 80%

CARTAGENA	33,33	RICOTE	0,00
CEUTI	33,33	TORRE PACHECO	0,00
LORCA	54,17	V. DEL RIO SEGURA	0,00
MURCIA	63,92		

COMENTARIO EPIDEMIOLOGICO REGIONAL

Infecciones/intoxicaciones alimentarias

Brote en La Aljorra (Cartagena): En la semana 42 ha sido notificado un brote de infección alimentaria de carácter general, que afectó a un total de 6 personas pertenecientes a dos familias domiciliadas en La Aljorra. La tasa de ataque global fue de 66%. Los síntomas principales fueron: náuseas, vómitos, diarrea, fiebre, dolor abdominal y cefalea. La mediana del período de incubación fue de 36 horas. El alimento vehículo fueron unas tartas compradas en puntos diferentes, pero procedentes del mismo establecimiento. Se analizaron los restos aislándose Salmonella Enteritidis del grupo D.

Se hizo coprocultivo a afectados y manipuladores resultando los primeros positivos a Salmonella y negativos los otros.

Se registraron dos ingresos hospitalarios.

Se inspeccionó la confitería de donde procedían las tartas no encontrándose deficiencias. El análisis de muestras de alimentos obtenidos en la inspección resultó negativo.

Brote en Yecla: Afectó a 3 personas siendo la tasa de ataque del 50%. El cuadro clínico cursó con diarrea, dolor abdominal, fiebre y vómitos. Se realizó coprocultivo a los afectados, aislándose Salmonella Enteritidis. No se llegó a conocer el alimento vehículo, por ser la notificación tardía. Los 3 afectados precisaron ingreso hospitalario, siendo evolución favorable.

Fiebre Botonosa: En este período se han diagnosticado 7 casos de Fiebre Botonosa en personas residentes en Cartagena. Corresponden a 4 varones de 7, 9, 10 y 48 años y a 3 mujeres de 18, 60 y 80 años de edad. En todos existe el antecedente de la picadura de una garrapata y todos recibieron asistencia hospitalaria.

Comentarios / Conclusiones.

* Los resultados que se presentan sobre la recogida de datos de los inicios de tratamiento son los que se recogen en los Centros que atienden a otras toxicomanías en la Región. Se utiliza el mismo sistema que para las otras drogas, tanto de personal, como circuito de información, etc. Reseñar que los datos son representativos únicamente de la población que acude a estos centros. Debido a que es una droga de amplio uso por parte de la población y que se trata por otros profesionales los datos se deben valorar con cautela.

* El número de casos registrados desde 1987 al 89 ha sido de 220, 286 y 243 respectivamente.

* La edad media al demandar tratamiento en el período 1987-89 ha ido aumentando, mientras que la edad al inicio en el consumo no muestra un patrón ascendente. Esto puede interpretarse como un envejecimiento de esta población.

* La edad al inicio del consumo en este trienio ha sido en el 87 de 20 años, en el 88 de 22.2 años y en el 89 de 21.6 años.

* Por sexo, el patrón no ofrece cambios importantes entre 1987 y 1989.

* En la distribución por grupos de edad al primer consumo de alcohol el 60.4% la edad del primer consumo está por debajo de los 21 años y el 26.6% cuando inician el consumo tienen más de 26 años. Este patrón se repite también durante el año 1988.

Bibliografía.

— Sistema de Información sobre Toxicomanías en la Comunidad Autónoma de Murcia. Consejería de Sanidad (SITCAM). **Bol. Epidemiol. de Murcia** 1987; 9: 105-108.

— Sistema de Información sobre Toxicomanías en la Comunidad Autónoma de Murcia. Consejería de Sanidad (SITCAM). **Bol. Epidemiol. de Murcia** 1988; 10: 83-90.

— Sistema de Información sobre Toxicomanías en la Comunidad Autónoma de Murcia. Consejería de Sanidad (SITCAM). **Bol. Epidemiol. de Murcia** 1990; 12: 32-34, 38-41.

Servicio de Epidemiología. Unidad de Gestión del SITCAM.
Juan Fco. Correa Rodríguez.

BOLETIN QUINCENAL

Suscripción: envío gratuito, siempre que sea dirigido a cargo oficial. Solicitudes: Servicio de EPIDEMIOLOGIA
Dirección General de Salud, Consejería de Sanidad
Ronda Levante, 11. MURCIA 30008