



Región de Murcia
Consejería de Sanidad y
Política Social

Dirección General de Salud Pública

<http://www.murciasalud.es/bem>

Índice

Artículo:

- Prevalencia de consumo de alcohol en población ocupada en la Región de Murcia

Noticias Breves:

- El Boletín Epidemiológico de la Región de Murcia deja de publicarse en papel.
- Consumo de alcohol y riesgo de cáncer en la cohorte EPIC.

Semanas epidemiológicas EDO:

Semanas 5 a 8 de 2011.

Prevalencia de consumo de alcohol en población ocupada en la Región de Murcia.

Introducción

El consumo de alcohol en el ámbito laboral puede tener importantes repercusiones para los trabajadores y su entorno, tanto laboral como familiar e individual, incluso a terceros contribuyendo a ocasionar accidentes laborales. El objetivo es estimar la prevalencia de consumo de sustancias psicoactivas, así como conocer las actividades de la empresa para prevenir el consumo, incluso conocer la exposición a determinados riesgos laborales. En este artículo se presenta un análisis sobre el consumo de alcohol en población ocupada de 16 a 65 años en la Región de Murcia.

Material y Método

Los datos proceden de una encuesta de ámbito estatal (1), de la que se han extraído los datos de la Región de Murcia. La información se obtuvo a través de una encuesta poblacional, en la cual se le pregunta a la persona seleccionada sobre el consumo de sustancias psicoactivas. El universo está constituido por residentes de la Región de Murcia, de entre 16 y 65 años.

La encuesta se realizó mediante un muestreo probabilístico polietápico, en una primera etapa se seleccionó secciones censales, en la segunda hogares y en la tercera un individuo dentro del hogar. La muestra ha sido de 1584 personas con un error muestral de 2,5%. La recogida de información se realizó en los hogares, quedando excluida la población institucionalizada, establecimientos colectivos y "los sin techo", a través

de dos cuestionarios, uno autocumplimentado que pregunta sobre el consumo de sustancias, alcohol, tabaco, cannabis, cocaína y otras; y otro cuestionario cumplimentado por el entrevistador, que recoge datos sociodemográficos, de salud, riesgos que conllevan el consumo de algunas sustancias, datos sobre la vida laboral, factores de riesgo, etc. El trabajo de campo se realizó durante Noviembre de 2007. Se estima la prevalencia de consumo de alcohol y su IC al 95%. Se ha teniendo en cuenta para clasificar a los trabajadores la Clasificación Nacional de Ocupaciones. Los datos de Murcia forman parte de los datos del Estado, ya que la encuesta tiene ámbito estatal.

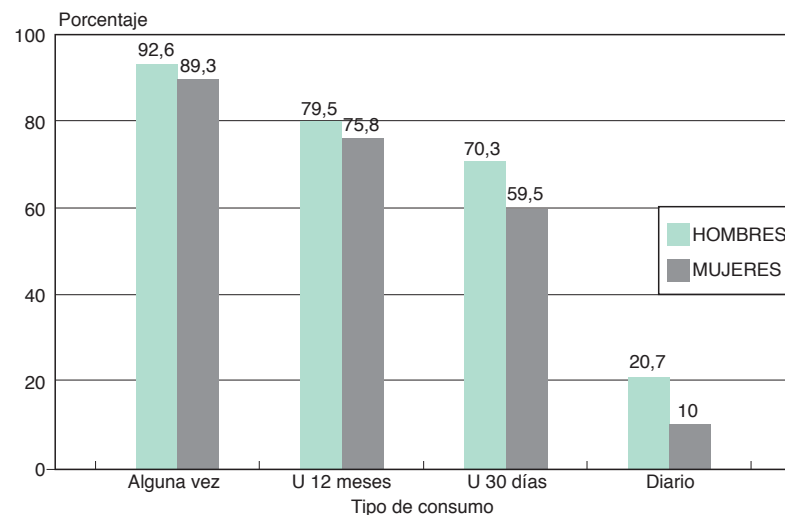
Resultados

El 55% de los entrevistados son hombres. El 37% tienen menos de 34 años y un 9,6% más de 55 años. Un 87,2% están trabajando, frente al 12,8% que están en paro. El 46,3% de los entrevistados trabajan en una empresa de entre 1 a 10 personas, el 49,5% tienen unos ingresos mensuales en el hogar entre 1000 y 1999 en un 16% los ingresos son menores de 1000.

Por sector de actividad, el 8,6% pertenecen a Agricultura, Ganadería, Pesca o Industria extractiva, un 11% a Industria Manufacturera, Producción o Distribución de energía, 11,1% a la Construcción, 17,1% a Comercio, Reparación de vehículos a motor, 8,2% a Hostelería, 4,8% a Transporte, 8,5% a Intermediación financiera, actividades inmobiliarias, personal doméstico, organismos extraterritoriales y otros, y un 21,7% Administración Pública, Educación, Actividades sanitarias y otras actividades sociales.

El alcohol es la sustancia psicoactiva más consumida en la población murciana. En los trabajadores la prevalencia de consumo de alguna vez en la vida fue de 91,4% (i.c. 95% 92,9-89,1), en los últimos 12 meses 77,8% (i.c. 95% 80,5-75,1), en los últimos 30 días 65,4% (i.c. 95% 68,6-62,3) y el consumo diario 15,9% (i.c. 95% 18,3-13,5), los ocupados tienen un mayor consumo que el resto (la población no ocupada son jubilados, incapacitados permanentes, estudiantes, trabajadores que realizan labores en el hogar y pensionistas) en todos los tipos de consumo.

Gráfico 1. Prevalencia de consumo de alcohol en población ocupada en la Región de Murcia según tipo de consumo y sexo.



Fuente: Encuesta sobre consumo de drogas en la región de Murcia.

**Situación regional de las Enfermedades de Declaración Obligatoria.
Semanas 5 a 8 (del 30 de enero de 2011 al 26 de febrero de 2011). Distribución semanal**

Enfermedades	Casos notificados												Casos acumulados		
	Semana 5			Semana 6			Semana 7			Semana 8			Semanas 5 a 8		
	2011	2010	Mediana	2011	2010	Mediana	2011	2010	Mediana	2011	2010	Mediana	2011	2010	Mediana
Gripe	4.312	345	1.927	4.066	317	1.340	2.783	279	931	1.983	263	741	13.144	1.204	4.939
Legionelosis	1	0	0	1	1	0	0	0	0	1	0	0	3	1	1
Tuberculosis respiratoria	4	3	5	1	3	4	3	3	4	4	2	6	12	11	22
Otras tuberculosis	1	0	0	0	0	0	0	1	1	1	2	0	2	3	2
Enfermedad meningocócica	1	0	0	0	0	1	0	1	1	0	0	0	1	1	3
Otras meningitis	1	2	2	2	2	1	3	1	1	3	1	1	9	6	5
Parotiditis	2	0	2	1	1	2	1	0	1	1	3	1	5	4	7
Varicela	126	132	141	121	111	140	149	171	156	176	183	181	572	597	597
Tos ferina	0	0	0	1	0	0	0	0	0	0	1	0	1	1	0
Infección gonocócica	0	1	0	2	0	1	0	0	0	1	0	0	3	1	2
Sífilis	0	2	1	0	2	1	1	3	2	1	2	2	2	9	7
Hepatitis A	1	2	1	1	2	2	1	1	1	1	0	0	4	5	5
Hepatitis B	0	1	0	1	0	0	1	0	0	0	1	1	2	2	1
Leishmaniasis	0	0	0	0	0	0	0	0	0	2	0	0	2	0	0

La mediana se calcula sobre el último quinquenio. No se incluyen las enfermedades sin casos notificados en año actual.

**Distribución por áreas de salud de las Enfermedades de Declaración Obligatoria.
Semanas 5 a 8 (del 30 de enero de 2011 al 26 de febrero de 2011). Distribución semanal**

Enfermedades	Áreas de Salud							
	Murcia Oeste		Cartagena		Lorca		Noroeste	
	Casos	Acumul.	Casos	Acumul.	Casos	Acumul.	Casos	Acumul.
Población (Padrón 2009)	255.078		286.025		172.100		74.467	
Gripe	2.520	4.763	2.005	3.606	1.688	3.016	1.067	1.750
Legionelosis	0	1	0	1	0	1	0	0
Tuberculosis respiratoria	2	5	3	3	0	1	0	0
Otras tuberculosis	1	1	0	0	0	0	0	0
Enfermedad meningocócica	0	0	0	0	0	0	0	0
Otras meningitis	1	2	3	3	1	1	0	0
Parotiditis	0	0	1	1	0	0	0	0
Varicela	81	148	56	114	114	174	5	42
Tos ferina	0	0	0	1	0	0	0	0
Infección gonocócica	1	2	0	1	0	0	0	0
Sífilis	0	0	0	1	0	0	0	0
Hepatitis A	1	2	1	1	1	3	0	0
Hepatitis B	1	3	0	1	0	0	0	0
Leishmaniasis	0	1	0	0	1	1	0	0

No se incluyen las enfermedades sin casos notificados en año actual.



El Boletín Epidemiológico de la Región de Murcia deja de publicarse en papel.

El Boletín Epidemiológico de la Región de Murcia (BEM) ha compartido desde 1978 con los profesionales del ámbito de la salud, información relevante sobre datos epidemiológicos y estudios epidemiológicos regionales, así como la situación semanal de las enfermedades de declaración obligatoria notificadas por los médicos de la Comunidad Autónoma.

Adaptándose a las nuevas tecnologías, a la reducción de costes y al uso racional de los recursos naturales, el BEM dejará de editarse en formato papel a partir de Julio.

La suscripción al BEM es gratuita y se puede realizar enviando un correo a bolepi@carm.es.

Invitamos a los suscriptores que reciben por correo postal el formato en papel a actualizar la suscripción enviando a bolepi@carm.es la dirección de correo electrónico a la que desean continuar recibiendo el BEM en formato electrónico.

Todos los boletines epidemiológicos publicados desde el año 1978 están disponibles en <http://www.murciasalud.es/bem>

Porcentaje de declaración (*).

Semanas 5 a 8 (del 30 de enero de 2011 al 26 de febrero de 2011).

Municipios	% de declaración	Municipios	% de declaración	Municipios	% de declaración	Municipios	% de declaración
Abanilla	100,0	Calasparra	52,8	Lorquí	95,0	Torre Pacheco	100,0
Abarán	100,0	Campos del Río	100,0	Mazarrón	100,0	Torres de Cotillas, Las	92,3
Águilas	81,7	Caravaca de la Cruz	100,0	Molina de Segura	92,2	Totana	78,4
Albudeite	100,0	Cartagena	100,0	Moratalla	87,5	Ulea	62,5
Alcantarilla	71,4	Cehegín	97,9	Mula	82,7	Unión, La	100,0
Aledo	87,5	Ceutí	92,9	Murcia	99,3	Villanueva del Río Segura	62,5
Alguazas	88,9	Cieza	79,8	Ojós	62,5	Yecla	92,0
Alhama de Murcia	100,0	Fortuna	100,0	Pliego	100,0	Santomera	100,0
Archena	57,4	Fuente Álamo de Murcia	100,0	Puerto Lumbreras	75,0	Alcázares, Los	100,0
Beniel	100,0	Jumilla	86,8	Ricote	87,5		
Blanca	100,0	Librilla	100,0	San Javier	100,0	Total Región	93,1
Bullas	92,5	Lorca	73,9	San Pedro del Pinatar	100,0		

(*) [Núm. partes de declaración numérica recibidos / Núm. de médicos de atención primaria en las cuatro semanas] x 100.

Distribución por áreas de salud de las Enfermedades de Declaración Obligatoria.

Semanas 5 a 8 (del 30 de enero de 2011 al 26 de febrero de 2011). Distribución semanal

Áreas de Salud											
Altiplano		Vega Media		Murcia Este		Mar Menor		Vega Alta del Segura		TOTAL	
60.960		256.805		200.379		110.000		54.815		1.470.629	
Casos	Acumul.	Casos	Acumul.	Casos	Acumul.	Casos	Acumul.	Casos	Acumul.	Casos	Acumul.
700	1.037	1.665	3.130	1.861	3.913	1.181	1.876	457	764	13.144	23.855
0	0	1	1	1	1	1	1	0	0	3	6
0	0	2	3	4	5	1	3	0	1	12	21
0	0	1	2	0	1	0	0	0	0	2	4
0	0	1	1	0	0	0	0	0	0	1	1
0	0	1	1	2	4	1	1	0	0	9	12
0	0	2	2	2	2	0	1	0	0	5	6
27	33	122	267	123	250	31	74	13	25	572	1.127
0	0	0	0	0	0	1	1	0	0	1	2
0	0	1	2	1	1	0	0	0	1	3	7
0	1	2	5	0	0	0	0	0	0	2	7
0	0	0	1	1	3	0	0	0	0	4	10
0	1	1	1	0	1	0	0	0	0	2	7
0	0	0	0	1	1	0	0	0	0	2	3



Consumo de alcohol y riesgo de cáncer en la cohorte EPIC

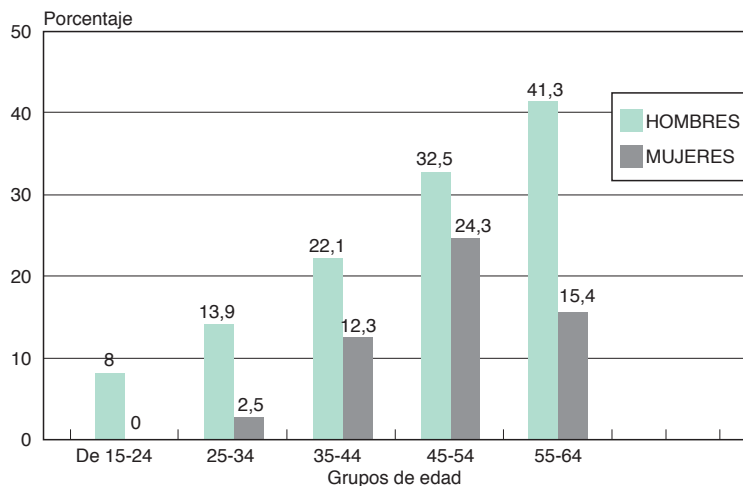
Recientemente los investigadores de EPIC (European Prospective Investigation on Cancer and Nutrition) han publicado un trabajo en British Medical Journal que analiza la asociación entre consumo de alcohol e incidencia de cáncer.

El estudio ha incluido a 109.118 hombres y 254870 mujeres de Francia, Italia, España, Reino Unido, Países Bajos, Grecia, Alemania y Dinamarca pertenecientes a la cohorte EPIC. Se estudió la relación entre el consumo de alcohol (frecuencia y cantidad) tanto en el pasado como en el momento del reclutamiento de la cohorte, medido mediante cuestionario de dieta validado y distintos tipos de cáncer con asociación causal con el consumo de alcohol (colorrectal, tracto aerodigestivo superior, hígado, mama) y con el total de cáncer.

Entre los resultados destaca que el 10% (IC 95% de 7% a 13%) de todos los cánceres en hombres y un 3% (IC 95% de 1% a 5%) de todos los cánceres en mujeres se atribuyen al consumo de alcohol.

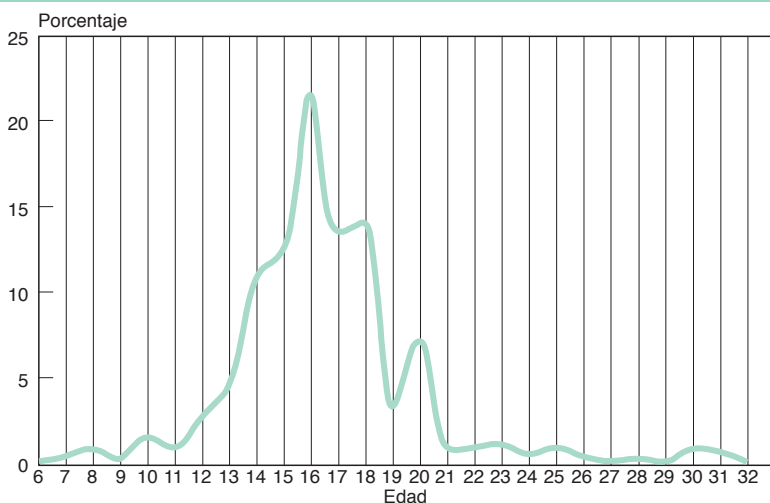
Referencia: BMJ 2011; 342:d1584 doi: 10.1136/bmj.d1584 (Published 7 April 2011)

Gráfico 2. Prevalencia de consumo diario de alcohol en población ocupada en la Región de Murcia según grupo de edad y sexo.



Fuente: Encuesta sobre consumo de drogas en la región de Murcia.

Gráfico 3. Edad de inicio en el consumo de cualquier bebida alcohólica en población ocupada en la Región de Murcia, 2007.



Fuente: Encuesta sobre consumo de drogas en la Región de Murcia.

Los hombres consumen más que las mujeres para todos los tipos de consumo, así el consumo diario de alcohol es 20,7% en ellos frente al 10% de ellas. (Gráfica 1).

El consumo diario en los trabajadores según la edad se presenta en la Gráfica 2, donde se aprecia un mayor consumo a medida que aumenta la edad de los trabajadores y en mayor medida en hombres, donde el 41,3% del

grupo de más edad tienen un consumo diario.

La edad de inicio en el consumo es similar a la distribución de la población general, el 80% lo inician entre los 14 y 18 años, Gráfica 3.

Según el sector de actividad, la prevalencia de consumo diario, es mayor en el sector de Producción y Distribución de Energía (33,3%), seguido del Transporte (26,8%), en tercer lugar

Administración Pública (22,2%), Construcción (19,1%), Industrias manufactureras (18,4%), Agricultura, Ganadería (16,2%), Actividades sanitarias, veterinarias (15,8%).

El 14,5% de los ocupados refiere haber tenido borracheras en los últimos 12 meses, siendo para los hombres del 22,6% frente al 8,7% de las mujeres. El 15,7% de los trabajadores o que han trabajado en algún momento dicen que conocen a algún compañero que tiene un consumo excesivo de alcohol u otras drogas. El 66,3% dice que el consumo de alcohol u otras drogas es un problema muy importante. A la pregunta de porqué es un problema el consumo de alcohol, el 67,6% dice que es responsable de provocar accidentes laborales.

Sólo el 11% de los trabajadores afirma que la empresa le ha facilitado información sobre los riesgos que conlleva el consumo de sustancias. En el 69% de los trabajadores han recibido en la empresa algún tipo de información sobre el consumo de alcohol. Un 16,9% de los encuestados refiere que su trabajo actual tiene extrema o alta peligrosidad.

Conclusiones

El consumo de alcohol alguna vez, en el último mes y en los últimos 30 días es menor en la Región de Murcia, que en España pero hay un mayor consumo diario, en nuestra Región. Los hombres tienen un mayor consumo en todas las categorías de consumo. Hay un consumo excesivo en algunos trabajadores y puede generar riesgo de accidentes. Las medidas preventivas deberían optimizarse, aplicándolas por sectores y grupos de mayor riesgo.

Bibliografía

Encuesta 2007-2008 sobre consumo de Sustancias Psicoactivas en el Ámbito Laboral en España. Observatorio Español sobre Drogas. 2011. Disponible en: <http://www.pnsd.mspsi.es/Categoria2/observa/pdf/Encuesta2007-2008AmbitoLaboral.pdf>

Autor

Juan Francisco Correa Rodríguez. juanf.correa@carm.es
Dirección General de Salud Pública

Edita:
Servicio de Epidemiología.
Consejería de Sanidad y Consumo.
D. G. de Salud Pública.
Ronda de Levante 11. 30008 Murcia.
Tel.: 968 36 20 39 Fax: 968 36 66 56
bolepi@carm.es
<http://www.murciasalud.es/bem>

Comité Editorial:
Lluís Cirera, M.^a Dolores Chirlaque, Juan Francisco Correa, Visitación García, Ana María García-Fulgueiras, José Jesús Guillén, Olga Monteagudo, Carmen Navarro, Jaime Jesús Pérez, Carmen Santiuste, M.^a José Tormo.

Coordinadora de Edición:
Carmen Santiuste de Pablos.
Coordinador Administrativo:
José Luis García Fernández.
Suscripción: Envío Gratuito.
Solicitudes: Servicio de Epidemiología
ISSN: 1130-0019 Bol Epidemiol Murcia
ISSN electrónico: 2173-9269 Bol Epidemiol Murcia