



## Vigilancia epidemiológica del SIDA en la Región de Murcia Situación a 31 de diciembre de 2001

El número de casos acumulados de SIDA en el mundo notificados a la OMS desde el comienzo de la pandemia hasta finales del año 2001 asciende a 2.784.317, siendo su distribución por regiones la siguiente: *América*: 1.199.850 casos (43,1% del total), de los que el 67,2% corresponden a Estados Unidos y el 18% a Brasil; *África*: 1.093.522 casos (39,3%); *Europa*: 251.021 casos (9,0%), de los cuales el 24,3% corresponden a España; *Región del Sureste Asiático*: 193.657 (7,0%), de los que el 93,7% corresponden a Tailandia; *Región del Pacífico Occidental*: 36.260 casos (1,3%); y *Región del Mediterráneo Oriental*: 10.007 casos (0,4%)<sup>(1,2)</sup>.

Los casos de SIDA notificados no incluyen casos de infección VIH que no han alcanzado el estadio de SIDA, presentando además ciertas limitaciones, como el hecho de provenir de sistemas de vigilancia de calidad variable. Así, globalmente se estima que sólo aproximadamente un 15% de los casos de SIDA han sido notificados, variando esta proporción muy ampliamente – desde menos de un 10% en muchos de los países en vías de desarrollo más fuertemente afect-

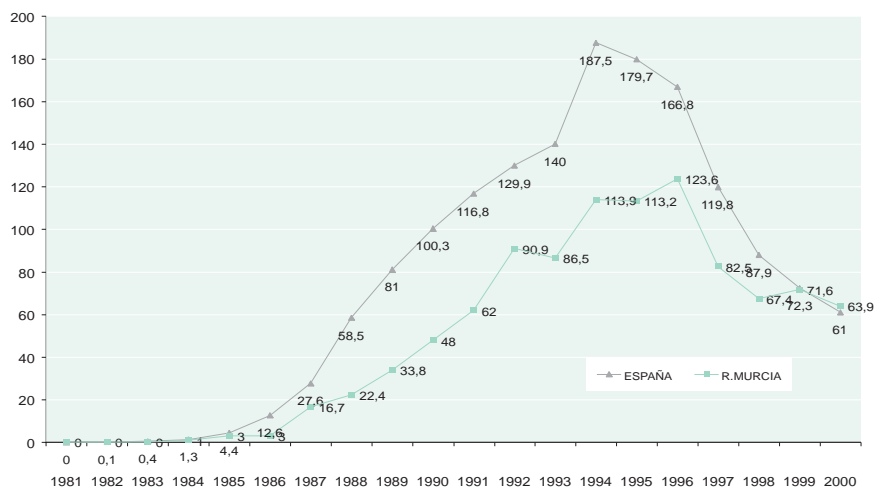
tados por la epidemia, hasta aproximadamente un 90% en algunos países con sistemas de información bien desarrollados. De esta forma, un 77% de los casos de SIDA notificados hasta la fecha provienen, o bien de países industrializados (1.062.776, un 38% del total), o bien del África Subsahariana (1.093.021, un 39% del total), reflejando, por una parte, el elevado nivel de exhaustividad en la notificación en los países industrializados, y, por otra, la elevada carga que supone la enfermedad en muchos países africanos. Desde finales de 2000 se han notificado 471.457 nuevos casos de SIDA, en todo el mundo, compensándose el descenso en los países industrializados y en algunos países de América Latina con el aumento en las declaraciones efectuadas por los países en desarrollo, particularmente en el África Subsahariana.

En Europa, la incidencia de SIDA ha sido fuertemente modificada por los efectos de los tratamientos

antiretrovirales altamente activos (HAART), por lo que ha perdido fiabilidad como indicador de la transmisión pasada del VIH. La información proveniente de los nuevos diagnósticos de infección VIH aporta una imagen más actualizada de la situación de la infección y no está directamente influida por la HAART. Sin embargo, estos datos deben ser interpretados con cautela, ya que no representan la incidencia de la infección y los sistemas de información aún no están suficientemente desarrollados en los países más severamente afectados del oeste de Europa (no disponibles en Francia, no disponibles a nivel nacional en España e Italia y solo disponibles muy recientemente en Portugal)<sup>(3)</sup>.

El patrón epidemiológico de la enfermedad es distinto en diferentes áreas de Europa (este, centro y oeste). El **área occidental**, en la que se incluye España, contabiliza cerca del 95% de los nuevos casos de SIDA notificados en la

Gráfico 1. Incidencia de SIDA (n.º de casos por millón de habitantes) según año de diagnóstico. Región de Murcia y España. Período 1981-2000.



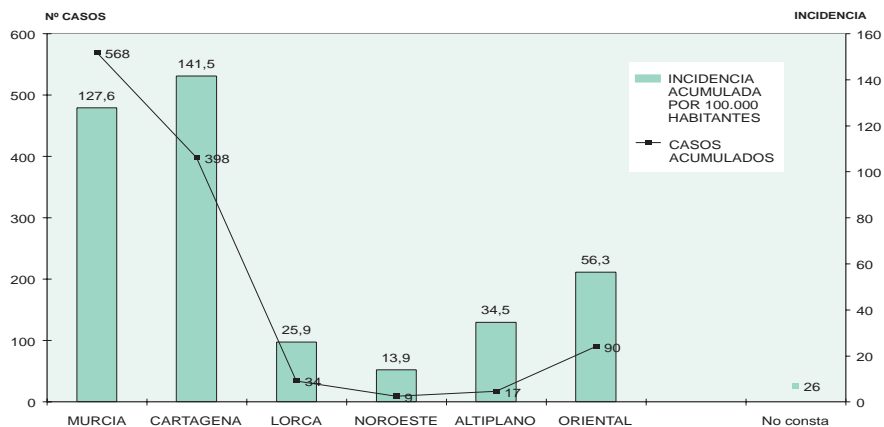
Los casos registrados hasta la fecha con diagnóstico en 2001 (65 en Murcia y 1.465 en España) no se incluyen en la gráfica por no ser aún comparables al resto de la serie debido al retraso en las notificaciones.

Región Europea, con una incidencia global de 24,3 casos por millón en 2000, aproximadamente 5 y 9 veces mayor que el centro y este del continente, respectivamente. El descenso en la incidencia continuó en 2000, aunque a un ritmo progresivamente menor (32% en 1997, 22% en 1998, 10% en 1999 y 7% en 2000). El descenso en la incidencia del SIDA ha seguido observándose en los casos en hombres atribuidos a prácticas homo/bisexuales (9%) y en usuarios de drogas por vía parenteral (15%), no detectándose ya entre los casos atribuidos a transmisión heterosexual. Así, por primera vez, en el año 2000 se han diagnosticado tantos casos de transmisión heterosexual como en UDVP. La proporción (y número) de casos de SIDA relacionados con personas originarias de países con una epidemia generalizada de VIH (fundamentalmente de África Subsahariana) se ha incrementado constantemente entre 1997 y 2000, hasta alcanzar el 30% de los casos de transmisión heterosexual y el 65% de los niños infectados verticalmente. Portugal tiene actualmente las tasas más altas del continente (99 casos por millón en 2000), seguido de España (67 casos por millón). Las mujeres representan el 24% de todos los casos diagnosticados en adolescentes o adultos en esta región en 2000, habiendo sido infectadas el 63% por contacto heterosexual. En el **este de Europa** el número de casos de VIH notificados sugiere una continua expansión de la epidemia entre usuarios de droga por vía parenteral. El **centro de Europa** ha permanecido relativamente libre de la epidemia. En 2000 la incidencia global de SIDA se mantuvo baja (4,7 casos por millón de hab.). Esta región acumula sin embargo la mayor proporción de casos pediátricos de SIDA, relacionados con un brote epidémico que afectó a niños en Rumania en torno a 1990.

## RESULTADOS Y COMENTARIOS

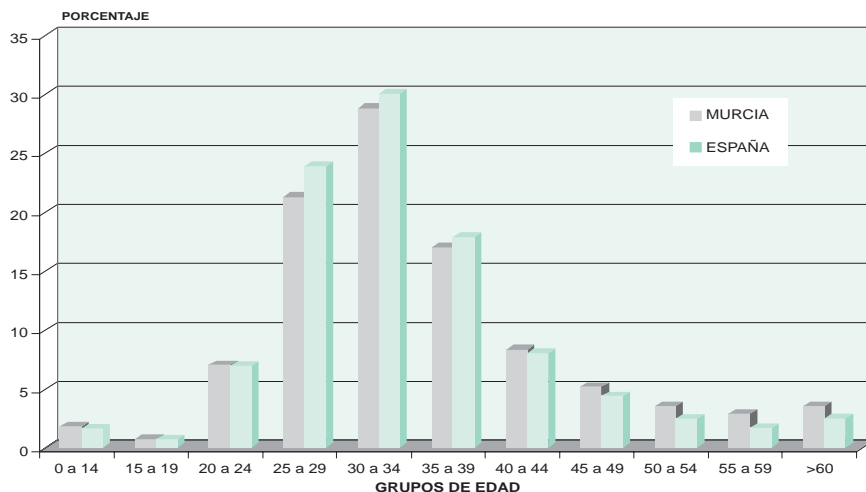
Los datos a nivel regional proceden del Registro Regional de casos de SIDA de esta Consejería, entre cuyas actividades se encuentran la revisión de los protocolos de caso notificados, su remisión al Registro Nacional, la actualización del estado vital de los casos registrados como vivos, el control de calidad y análisis de la información

Gráfico 2. SIDA. Distribución por Áreas de Salud. N.º casos acumulados e incidencia acumulada por 100.000 hab. Período 1984-31/12/01.



Fuente: Registro de Casos de SIDA. Dirección General de Salud Pública. Murcia. Situación a 31/12/2001.

Gráfico 3. SIDA. Distribución porcentual de casos según edad a la fecha de diagnóstico. Región de Murcia y España. Período 1981-31/12/01.



y la elaboración de informes de situación global que son remitidos periódicamente a las fuentes de información. La información a nivel estatal procede del Registro Nacional de casos de SIDA <sup>(4)</sup>.

En todos los comentarios y gráficas, se especifica si la información corresponde al total de casos acumulados registrados desde el inicio de la epidemia hasta el 31 de diciembre de 2001 o a otro periodo de tiempo específico.

La definición de caso utilizada para la vigilancia epidemiológica del SIDA desde el 1 de enero de 1994 es la definición europea de caso de SIDA según revisión de 1993 <sup>(5)</sup>.

## Situación global

Desde 1981 hasta el 31 de diciembre de 2001 se han registrado

62.219 casos de SIDA en España. En la Región de Murcia, los casos acumulados registrados son 1.142, de los cuales 575 (50,4%) constan como fallecidos. Según estimaciones corregidas por retraso en la notificación, realizadas por el Registro Nacional de SIDA <sup>(3)</sup>, durante el año 2001 se diagnosticaron en España 2.300 casos nuevos de SIDA, lo que supone una disminución del 14% respecto al año anterior, continuando la tendencia iniciada en 1995. Globalmente, el número de casos ha descendido un 67% en los últimos 6 años, debido al conjunto de avances de la lucha contra el SIDA, tanto en prevención como en asistencia sanitaria, pero fundamentalmente este descenso es atribuible a los nuevos tratamientos antiretrovirales.

Entre los casos notificados en el año 2001 en España siguen pre-

dominando los hombres (81,2%). La edad media al diagnóstico de SIDA ha ascendido a 38,7 años. La vía de transmisión más frecuente ha sido el compartir material de inyección para la administración parenteral de drogas (52%), tanto en hombres (53%), como en mujeres (48%). La transmisión por relaciones heterosexuales no protegidas asciende al 24%, pero adquiere especial relevancia en las mujeres, donde representa el 40% de los casos. La tercera vía de transmisión más frecuente han sido las relaciones homosexuales no protegidas entre hombres, suponiendo el 14% de todos los casos y el 17% de los hombres. La proporción de casos pediátricos ha seguido descendiendo y se sitúa en sólo el 0,3%.

En 2001 la incidencia global de casos de SIDA ha continuado descendiendo, pero a un ritmo menor que en años anteriores. En las categorías de transmisión homo/bisexual y heterosexual el número anual de nuevos diagnósticos de SIDA permanece prácticamente estancado. Un comportamiento similar se observa en la tendencia de casos de SIDA de la mayoría de las comunidades autónomas. En la Región de Murcia, la incidencia de SIDA presentó un importante descenso en 1997 y 1998, el cual se ha visto frenado a partir de 1999. Este hecho, unido al continuado descenso ocurrido a nivel nacional, ha tenido como consecuencia que el año 2000 haya sido el primer año desde que se inició la epidemia en que la incidencia de SIDA ha sido más elevada en la Región de Murcia que el promedio estatal (63,9 casos por millón en la región y 61,0 en España). Si bien hay que ser extremadamente cautos al realizar comparaciones utilizando los datos de 2001, debido al retraso en la notificación de los mismos, los casos diagnosticados en 2001 registrados hasta el 31 de diciembre de 2001 en la Región de Murcia (65) sitúan provisionalmente a la región como la tercera Comunidad Autónoma con mayor incidencia de SIDA en el año 2001.

En la gráfica 1 se presenta la evolución de las tasas anuales de incidencia de nuevos casos de SIDA, según año de diagnóstico de la primera enfermedad indicativa de SIDA, desde 1981 a 2000.

Gráfico 4. SIDA. Incidencia acumulada por 100.000 habitantes según edad a la fecha de diagnóstico. Región de Murcia y España. 1997-31/12/01.

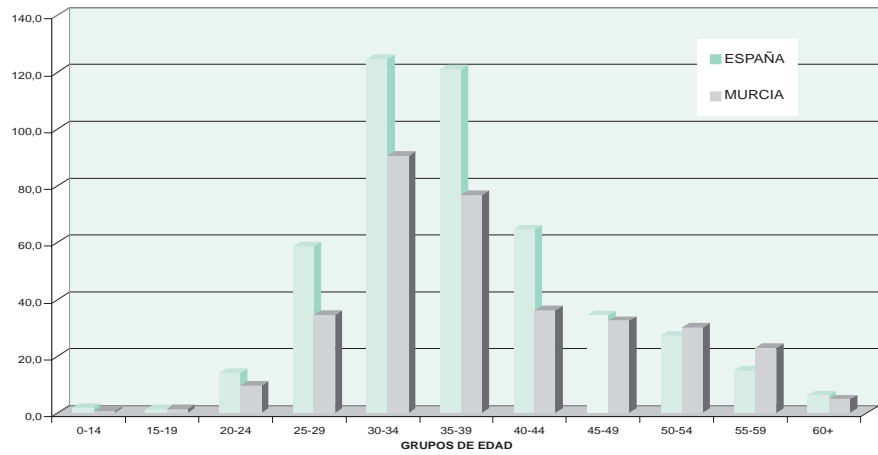


Gráfico 5.

R.MURCIA Y ESPAÑA.PERIODO 1981-31/12/01



R.MURCIA Y ESPAÑA.PERIODO 1997-31/12/01



### Áreas de Salud

La distribución por Áreas de Salud de los casos acumulados de SIDA registrados en la Región, según residencia habitual al inicio de la enfermedad se muestra en la gráfica 2. El 86,6% de los casos con área de residencia conocida corresponden a residentes en las Áreas de Salud 1 (Murcia) y 2 (Cartagena). Aunque el área de Murcia presenta el mayor número de casos acumulados, se observa que la incidencia acumulada (casos acumulados/habitantes) es superior en el área de Cartagena.

### Edad y sexo

La edad que se considera es la que tenía el caso a la fecha del diagnóstico de la primera enfermedad indicativa de SIDA. El mayor porcentaje de los casos acumulados desde 1981 se encuentra entre los

25 y 39 años, observándose una distribución de casos por edad muy similar en la Región de Murcia y en España. (Gráfica 3).

La edad media en el momento del diagnóstico de SIDA en la Región de Murcia es de 34,8 años, siendo mayor para los hombres (35,5%) que para las mujeres (31,1%). Se ha producido un progresivo aumento en la edad en el momento del diagnóstico de los casos de SIDA desde el inicio de la epidemia hasta ahora. Así, si consideramos únicamente los casos diagnosticados en la región entre 1984 y 1996, se observa que la edad media fue de 33,5 años (34,2 para los hombres y 29,0 para las mujeres). Para los casos diagnosticados en los últimos 5 años (1997-2001) la edad media ha sido de 37,4 años (38,1 para los hombres y 34,3 para las mujeres).

En la gráfica 4 se presenta la inci-

*Situación regional de las Enfermedades de Declaración Obligatoria.*

*Semanas 45 a 48 (del 4 de noviembre al 1 de diciembre de 2001). Distribución semanal*

Enfermedades	Casos notificados									Casos acumulados						
	Semana 45			Semana 46			Semana 47			Semana 48			Semanas 1 a 48			
	2001	2000	Mediana	2001	2000	Mediana	2001	2000	Mediana	2001	2000	Mediana	2001	2000	Mediana	
Gripe	1980	568	797	1.252	822	1.010	1.419	743	1.045	1.540	897	1.229	1.468	28.427	99.189	115.560
Tuberculosis respiratoria	1980	2	5	5	6	4	4	3	2	3	1	1	2	167	174	159
Meningitis tuberculosa	1997	0	0	0	0	1	0	0	0	0	0	0	0	2	4	2
Otras tuberculosis	1986	2	1	1	3	1	1	1	0	0	0	0	1	32	31	31
Legionelosis	1997	0	0	0	1	0	0	0	0	0	0	1	0	688	15	12
Hepatitis A	1997	0	0	0	0	0	0	0	0	1	0	0	0	25	19	34
Hepatitis B	1997	0	0	0	0	0	0	0	1	1	2	0	0	16	15	19
Otras hepatitis víricas	1997	0	0	1	1	0	1	0	0	1	0	0	0	14	7	20
Fiebres tifoidea y par	1980	0	0	0	0	0	1	0	0	1	0	0	0	11	6	17
Toxiinfecciones-alimen	1983	0	1	1	0	4	3	0	0	0	5	48	2	295	585	498
Varicela	1980	25	35	38	23	39	53	30	66	66	66	97	97	9.904	7.014	7.957
Rubeola	1980	0	0	0	0	0	0	0	0	0	0	0	0	2	12	23
Parotiditis	1980	5	0	1	4	0	1	0	2	1	0	2	0	128	61	61
Tosferina	1980	0	1	0	0	0	0	0	0	0	0	0	0	23	13	17
Enfermedad meningoc.	1980	1	1	0	1	0	1	0	0	0	2	1	0	26	34	41
Otras meningitis	1986	1	2	2	1	1	1	2	1	1	2	1	1	48	212	106
Sifilis	1982	2	0	1	1	1	0	2	1	1	1	0	0	30	13	14
Infeccion gonocócica	1982	0	0	1	0	1	1	0	2	0	0	1	0	19	18	16
Fiebre exantemática me	1981	0	0	0	0	0	0	0	0	0	0	0	0	3	6	12
Brucelosis	1980	1	1	1	0	0	0	1	0	0	0	0	1	16	15	47
Tétanos	1982	0	0	0	0	0	0	0	0	0	0	0	0	1	0	1
Sifilis congénita	1997	0	0	0	0	0	0	0	0	0	0	0	0	1	0	0
Leishmaniasis	1982	0	0	0	0	0	0	0	0	0	0	0	0	1	0	0
Lepra	1980	0	0	0	0	0	0	0	0	0	0	0	0	1	0	0
Paludismo	1980	0	0	0	0	0	0	0	0	0	0	0	0	6	2	2

*La mediana se calcula sobre el último quinquenio. No se incluyen las enfermedades sin casos notificados en año actual.*

*Porcentaje de declaración (\*)*

*Semanas 45 a 48 (del 4 de noviembre al 1 de diciembre de 2001).*

Municipios	Población (Proyec. 2001)	% de declaración	Municipios	Población (Proyec. 2001)	% de declaración
Abanilla	6.153	100,0	Calasparra	8.934	100,0
Abarán	12.177	100,0	Campos del Río	2.005	91,7
Águilas	26.773	94,4	Caravaca de la Cruz	22.269	100,0
Albudeite	1.376	87,5	Cartagena	177.709	100,0
Alcantarilla	32.982	100,0	Cehegín	14.077	100,0
Aledo	1.005	100,0	Ceutí	7.153	100,0
Alguazas	7.021	100,0	Cieza	31.725	100,0
Alhama de Murcia	15.640	97,2	Fortuna	6.652	100,0
Archena	14.398	80,0	Fuente Álamo de Murcia	9.606	100,0
Beniel	7.974	100,0	Jumilla	20.573	66,7
Blanca	5.706	100,0	Librilla	3.873	91,7
Bullas	10.677	100,0	Lorca	70.689	94,8

*(\*) [Núm. partes de declaración numérica recibidos / (Núm. de médicos de atención primaria en las cuatro semanas)] x 100.*

*Situación regional de las Enfermedades de Declaración Obligatoria.  
Semanas 45 a 48 (del 4 de noviembre al 1 de diciembre de 2001). Distribución semanal*

	Áreas de Salud												REGIÓN	
	Murcia		Cartagena		Lorca		Noroeste		Altiplano		Oriental		TOTAL	
	Casos	Acumul.	Casos	Acumul.	Casos	Acumul.	Casos	Acumul.	Casos	Acumul.	Casos	Acumul.	Casos	Acumul.
<b>Enfermedades</b>														
Gripe	1.247	10.558	284	3.785	721	6.969	8	310	129	686	641	6.119	3.030	28.427
Tuberculosis respiratoria	5	64	6	49	0	24	0	4	0	4	1	22	12	167
Meningitis tuberculosa	0	0	0	1	0	1	0	0	0	0	0	0	0	2
Otras tuberculosis	3	9	3	14	0	6	0	0	0	0	0	3	6	32
Legionelosis	1	681	0	4	0	2	0	0	0	0	0	1	1	688
Hepatitis A	0	12	0	10	0	0	0	0	0	1	0	2	0	25
Hepatitis B	2	11	0	4	0	1	0	0	0	0	0	0	2	16
Otras hepatitis víricas	1	6	0	5	0	1	0	1	0	0	0	1	1	14
Fiebres tifoidea y paratifoide	0	2	0	4	0	0	0	3	0	0	0	2	0	11
Toxiinfecciones-alimentarias	0	104	3	52	0	63	2	38	0	18	0	20	5	295
Varicela	85	2.254	15	2.398	7	2.333	19	813	3	90	15	2.016	144	9.904
Rubeola	0	1	0	1	0	0	0	0	0	0	0	0	0	2
Parotiditis	2	20	3	92	4	12	0	0	0	1	0	3	9	128
Tosferina	0	18	0	2	0	1	0	1	0	0	0	1	0	23
Enfermedad meningocócica	2	12	1	3	1	6	0	1	0	2	0	2	4	26
Otras meningitis	2	30	3	10	0	3	0	2	0	2	1	1	6	48
Sífilis	2	14	3	13	0	0	1	1	0	0	0	2	6	30
Infección gonocócica	0	5	0	11	0	1	0	2	0	0	0	0	0	19
Fiebre exantemática mediterránea	0	0	0	3	0	0	0	0	0	0	0	0	0	3
Brucelosis	0	1	1	9	0	2	1	4	0	0	0	0	2	16
Tétanos	0	1	0	0	0	0	0	0	0	0	0	0	0	1
Sífilis congénita	0	0	0	1	0	0	0	0	0	0	0	0	0	1
Leishmaniasis	0	0	0	1	0	0	0	0	0	0	0	0	0	1
Lepra	0	0	0	1	0	0	0	0	0	0	0	0	0	1
Paludismo	0	4	0	1	0	1	0	0	0	0	0	0	0	6

*No se incluyen las enfermedades sin casos notificados en año actual.*

*Porcentaje de declaración (\*)  
Semanas 45 a 48 (del 4 de noviembre al 1 de diciembre de 2001).*

Municipios	Población (Proyec. 2001)	% de declaración	Municipios	Población (Proyec. 2001)	% de declaración
Lorquí	5.527	100,0	Torre Pacheco	21.937	69,2
Mazarrón	17.478	100,0	Torres de Cotillas, Las	15.617	75,0
Molina de Segura	43.097	44,0	Totana	21.973	98,3
Moratalla	8.574	75,0	Ulea	956	100,0
Mula	13.632	92,5	Unión, La	14.386	100,0
Murcia	353.504	80,6	Villanueva del Río Segura	1.555	100,0
Ojós	589	87,5	Yecla	28.772	98,4
Pliego	3.401	100,0	Santomera	10.594	100,0
Puerto Lumbreras	10.658	100,0	Alcázares, Los	6.877	100,0
Ricote	1.579	87,5			
San Javier	18.267	100,0	Total Región	1.131.128	89,6
San Pedro del Pinatar	15.008	100,0			

dencia acumulada por grupo de edad en el periodo 1997 a 2001. Se observa que la incidencia por cada 100.000 habitantes en la Región de Murcia es inferior a la incidencia media en España en los grupos de edad más afectados (entre 25 y 45 años), siendo similar en los restantes grupos de edad.

Según las notificaciones realizadas al Registro de SIDA, desde el 1 de enero de 1994 hasta el 31 de diciembre de 2001, se han diagnosticado 11 casos de SIDA en menores de 15 años en la Región: 8 casos en 1994, 2 en 1995 y 1 en 1999. De estos 11 casos, 10 corresponden a hijos de madre de riesgo.

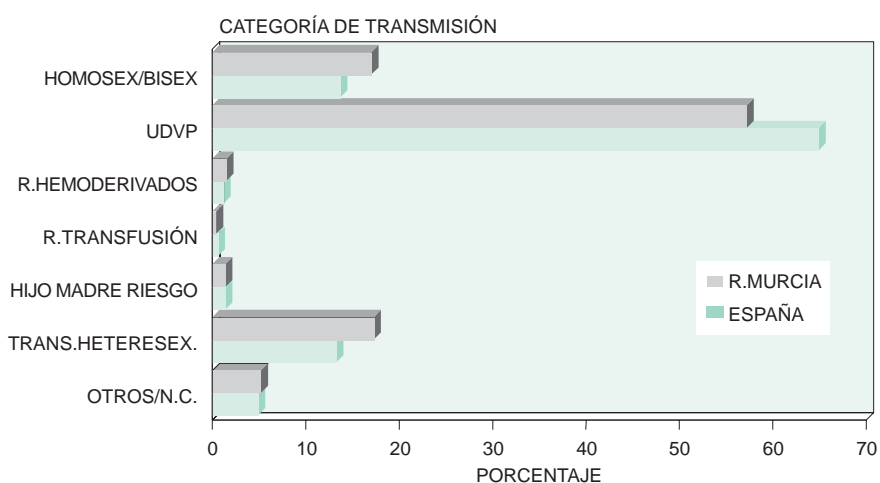
En la distribución por **sexo** de los *casos acumulados* de SIDA, la razón hombre/mujer es de 5,1 hombres por mujer en la Región, siendo esta razón de 4,1 a nivel estatal. En el análisis de la distribución por sexo de los *casos diagnosticados a partir de enero de 1997 (1997-31/12/01)* se observa que la razón hombre/mujer es 4,3 en la Región de Murcia y 3,9 en España (Gráfica 5).

### Categoría de transmisión

Según **categoría de transmisión**, el mayor porcentaje de *casos acumulados* en la Región corresponde a usuarios de drogas por vía parenteral-UDVP (57,2%) y en segundo lugar aparecen los casos atribuidos a transmisión heterosexual (17,3%) y los casos en varones atribuidos a transmisión homo/bisexual (17,0%). En España se observa una distribución parecida, pero con mayor peso relativo de los casos en UDVP (64,9%) y menor peso relativo de los casos por transmisión sexual (Gráfica 6). En la Región de Murcia, la edad media en el momento del diagnóstico de SIDA es más elevada para los casos en varones atribuidos a transmisión homo/bisexual (42,7 años), siendo menor para los casos atribuidos a transmisión heterosexual (40,5 años en los varones y 35,0 años en las mujeres) y, sobre todo, para los casos en UDVP (31,6 en hombres y 30,2 en mujeres).

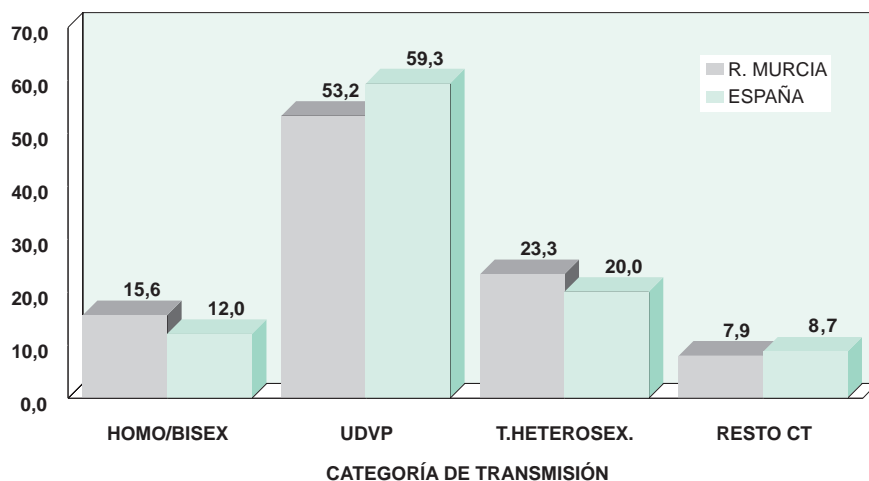
En el análisis de la distribución anual según categoría de transmisión, en España la transmisión heterosexual pasa a ser la segunda categoría en importancia desde 1994 y en la Región de Murcia desde 1995. Por otra parte, en la

Gráfico 6. SIDA. Distribución porcentual de casos según categoría de transmisión. R. Murcia y España. Periodo 1981-31/12/2001.



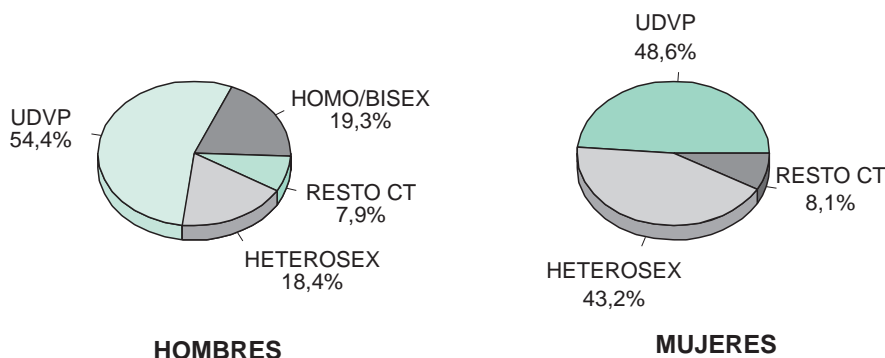
Fuente: Registro de Casos de SIDA. Dirección General de Salud Pública. Murcia. Situación a 31/12/2001.

Gráfico 7. SIDA. Distribución porcentual de casos según categoría de transmisión. R. Murcia y España. Periodo 1997-31/12/2001.



Fuente: Registro de Casos de SIDA. Dirección General de Salud Pública. Murcia. Situación a 31/12/2001.

Gráfico 8. SIDA. Distribución porcentual de casos por sexo según categoría de transmisión. Región de Murcia. Periodo 1997-31/12/2001.



Fuente: Registro de Casos de SIDA. Dirección General de Salud Pública. Murcia. Situación a 31/12/2001.

Tabla 1. Número de casos acumulados de SIDA por edad a la fecha del diagnóstico, según categoría de transmisión y sexo, en la Región de Murcia. (Actualización a 31/12/01).

EDAD	CATEGORIA DE TRANSMISION Y SEXO															
	HOMO		UDVP		R. HEMOD		R. TRANS		HMR		TRANS HETER		OTROS		DESCON	
	V	V	M	V	M	V	M	V	M	V	M	V	M	V	M	
0-4								9	6							
5-9				4					1							
10-14							1									
15-19		4		3							1					
20-24	1	48	16	4						3	5	1		1	1	
25-29	19	152	34	1			1			15	14		1	3	3	
30-34	38	192	35							35	21		1	7		
35-39	30	110	13	2						19	12			6	2	
40-44	29	36	2	1						15	3		1	8		
45-49	28	2	3	1			1			18	4			2		
50-54	12	4								15	1	1		6	1	
55-59	20									6	1			5	1	
=>60	17	2		1			2			6	4			8		
No consta																
<b>TOTAL</b>	<b>194</b>	<b>550</b>	<b>103</b>	<b>17</b>	<b>0</b>	<b>4</b>	<b>1</b>	<b>9</b>	<b>7</b>	<b>132</b>	<b>66</b>	<b>2</b>	<b>3</b>	<b>46</b>	<b>8</b>	

Fuente: Registro de casos de SIDA.

Tabla 2. Número de casos de SIDA por año de diagnóstico según categoría de transmisión en la Región de Murcia. (Actualización a 31-12-01).

AÑO de Dx	CATEGORIA DE TRANSMISION Y SEXO									
	HOMO	UDVP	R. HEMOD	R. TRANS	HMR	TRANS HETER	OTROS	DESCON	TOTAL	
1984			1						1	
1985	1		1			1			3	
1986	1		2						3	
1987	4	8	3		1	1			17	
1988	7	11	2			3			23	
1989	7	18	2			5	2	1	35	
1990	14	24			2	7		3	50	
1991	13	41	2	2		6		1	65	
1992	21	58		1	2	6		8	96	
1993	14	57	1	1	1	14	1	3	92	
1994	19	76		1	7	15	2	2	122	
1995	14	79			2	21		6	122	
1996	20	80				31		3	134	
1997	10	48				24		8	90	
1998	10	44	1			16		3	74	
1999	15	39	1		1	17		6	79	
2000	15	32	1			18		5	71	
2001 (*)	9	38				13		4	65	
<b>Total</b>	<b>194</b>	<b>653</b>	<b>17</b>	<b>5</b>	<b>16</b>	<b>198</b>	<b>5</b>	<b>53</b>	<b>1.142</b>	

Fuente: Registro de casos de SIDA.

(\*) Los datos de 2001 no son aún comparables al resto de la serie debido al retraso en las notificaciones.

Región de Murcia, en 1999 y 2000 han aumentado con respecto a 1997 y 1998 los casos atribuidos a transmisión homo/bisexual. En el año 2001, si bien se trata de datos aún provisionales, se observa que - por primera vez desde 1996 - ha aumentado el número de casos en UDVP respecto al año anterior (Tabla 2).

En la gráfica 7 se muestra la distribución porcentual según categoría de transmisión para los casos diagnosticados a partir de 1997. La vía de transmisión más frecuente ha sido el compartir material de inyección para la administración parenteral de drogas (59,3% de los casos en España y 53,2% en la Región de Murcia), mientras que la transmisión heterosexual se registra en segundo lugar de frecuencia, tanto en la Región de Murcia (23,2% de los casos) como en España (20,0%).

En la gráfica 8 se presenta la distribución porcentual según categoría de transmisión, por sexo, para los casos nuevos diagnosticados a partir de 1997.

En la tabla 1 se presentan los casos acumulados en la Región de Murcia por edad de diagnóstico, según categoría de transmisión.

### Tipo de Diagnóstico

De las 28 enfermedades indicativas de SIDA que se consideran en la vigilancia de casos, las enfermedades presentes con mayor frecuencia en el momento de la notificación de los casos diagnosticados en adultos y adolescentes entre 1997 y 2001 en la Región de Murcia son por orden de frecuencia: candidiasis esofágica, neumonía por pneumocistis carinii, síndrome caquético por VIH, tuberculosis diseminada o extrapulmonar y tuberculosis pulmonar. En España, la ordenación sería: neumonía por pneumocistis carinii, tuberculosis pulmonar, tuberculosis diseminada o extrapulmonar, candidiasis esofágica y síndrome caquético por VIH. Considerando la tuberculosis globalmente (tuberculosis pulmonar más tuberculosis diseminada o extrapulmonar), esta enfermedad

Tabla 3. Número de casos acumulados de SIDA en la Región de Murcia por Centro Notificador. (Actualización a 31-12-01).

CENTRO NOTIFICADOR	N.º Casos	%
Hospital Sta. M <sup>a</sup> del Rosell	351	30,7
Hospital Virgen de la Arrixaca	350	30,6
Hospital General Universitario	250	21,9
Hospital Morales Mesguer	83	7,3
Hospital Rafael Méndez	18	1,6
Hospital Virgen del Castillo	12	1,1
Hospital Comarcal Caravaca	5	0,4
Hospital Los Arcos	3	0,3
Hospital Naval	2	0,2
Clínica Virgen de la Vega	2	0,2
Sanatorio San Carlos	1	0,1
Consejería Sanidad y Consumo	3	0,3
Hospital de la Cruz Roja	1	0,1
Centros de salud	2	0,2
Hospitales de otras Comunidades Autónomas	33	2,9
Instituciones Penitenciarias	26	2,3
Total	1.142	100

Fuente: Registro de casos de SIDA.

es la enfermedad indicativa de SIDA más frecuente en el momento de la notificación tanto en los casos registrados en la Región como en España.

En la tabla 3 se presenta la distribución de los casos acumulados en la Región de Murcia, por centro notificador.

### Año 2001

Hasta el 31 de diciembre de 2001 han sido notificados en la Región de Murcia 65 casos en los que la enfermedad indicativa de SIDA fue diagnosticada en el año 2001. Esta cifra es provisional debido al retraso existente en la notificación. Las características fundamentales de estos casos son las siguientes: 50 son hombres (76,9%) y 15 mujeres (23,1%), lo que supone una razón hombre/mujer de 3,3. La edad media al diagnóstico es de 37,8 años, siendo algo más jóvenes las mujeres en el momento del diagnóstico (36 años) que los hombres (38,4). El 98,5% de los casos diagnosticados en el año 2001 tienen su residencia en las áreas de salud 1 (33 casos) ó 2 (31 casos). En cuanto a la categoría de transmi-

sión a la que pertenecen los casos, para ambos sexos la categoría más frecuente es la de usuarios de drogas por vía parenteral (60% en los hombres y 53,3% en las mujeres). En las mujeres, la transmisión heterosexual es la segunda más frecuente (33,3%), mientras que en los hombres las relaciones homo/bisexuales (18%) y las heterosexuales (16%) son responsables del 34% de los casos. En el año 2001, del mismo modo que en el año 2000, no se ha notificado ningún caso de transmisión madre-hijo en la Región.

### BIBLIOGRAFÍA

1. Global AIDS surveillance Part I. Wkly Epidem Rec 2001; 76:381-86.
2. Global AIDS surveillance Part II. Wkly Epidem Rec 2001; 76:390-96.
3. European Centre for the Epidemiological Monitoring of AIDS: HIV/AIDS Surveillance in Europe, Mid-year report 2001, n° 65.
4. Registro Nacional de SIDA. Instituto de Salud Carlos III. Madrid. Vigilancia del SIDA en España. Situación a 31 de Diciembre de 2001. Informe 02/01.
5. Centro Nacional de Epidemiología. Nueva definición de caso de SIDA para la Vigilancia Epidemiológica. Bol Epidemiol Microbiol 1993; 5: 81-82.

Sección de Vigilancia Epidemiológica.  
Servicio de Epidemiología.

**Suscripción: Envío gratuito. Solicitudes: Servicio de EPIDEMIOLOGÍA  
Dirección General de Salud Pública. Consejería de Sanidad y Consumo  
Ronda de Levante, 11. MURCIA 30008 (Correo electrónico: bolepi@carm.es)**