



Actualización de indicadores de Salud en la Región de Murcia. Situación en 2001.

Mortalidad regional y española en 1998

Los últimos datos nacionales de mortalidad publicados en papel por el Instituto Nacional de Estadística corresponden a las defunciones del año 1998(1), aunque en su web se dispone de las defunciones (casos) de 1999 por causas, edad y sexo para España, y de causas y sexo para las CC.AA(2). La Región de Murcia ha publicado recientemente en la web, las defunciones de sus habitantes en 1998(3).

Al comparar las tasas estandarizadas regionales con las nacionales, por grandes grupos de causas y sexo en 1998 observamos (tabla 1) mayores tasas en las enfermedades endocrino-inmunitarias, cardio-circulatorias, de la piel, del sistema osteomuscular y en entidades mal definidas en la mujer; en enfermedades de la sangre, trastornos mentales y en las causas externas en el hombre; en trastornos genitourinarios, anomalías congénitas y enfermedades perinatales en ambos sexos. La Región de Murcia presenta menor mortalidad general que la de España.

Tendencia de la mortalidad general en Murcia y España

En el período 1995-1998 (tabla 2), la tendencia regional de la mortalidad es a disminuir levemente gracias a la menor mortalidad femeni-

Tabla 1. Tasas estandarizadas* de mortalidad por grandes causas según CIE-9 en la Región de Murcia y en España. Ambos sexos, todas las edades, 1998

Grandes causas	Región de Murcia		España	
	hombres	mujeres	hombres	mujeres
Enf. infecciosas y parasitarias	11,02	10,23	11,98	10,90
Neoplasias	269,64	152,84	299,73	172,09
Enf. endocrinas e inmunidad	26,61	42,16	30,23	36,23
Enfermedades de la sangre	4,57	4,46	4,55	4,72
Trastornos mentales	24,31	36,54	21,18	38,36
Enfermedades sistema nervioso	17,71	18,74	18,90	21,13
Enfermedades aparato circulatorio	299,52	367,44	317,82	364,46
Enfermedades aparato respiratorio	128,24	74,38	120,13	74,85
Enfermedades aparato digestivo	57,93	38,05	53,76	42,60
Enfermedades aparato genitourinario	21,39	28,19	19,59	19,97
Complicaciones de la maternidad	-	-	-	0,05
Enfermedades de la piel	0,78	3,48	1,50	3,06
Enfermedades sistema ósteomuscular	4,59	11,47	4,59	10,22
Anomalías congénitas	4,41	3,76	3,16	2,62
Afecciones perinatales	2,47	2,37	2,25	1,72
Entidades mal definidas (signos, síntomas...)	10,60	24,12	15,33	20,24
Causas externas de traumas y envenenamientos	70,43	17,17	63,30	23,24
Todas las causas	954,21	835,40	987,99	846,46

CIE-9: Novena Clasificación Internacional de Enfermedades.

(*) Tasas estandarizadas por el método directo a la población española de 1998 por 100,000 habitantes.

Fuente: referencia 1.

na. En España, la tendencia en el cuatrienio no es concluyente.

Esperanza de vida al nacer en Murcia y otras CC.AA.

En la tabla 3 se presentan las diferentes CC.AA. ordenadas según los años de esperanza de vida al nacer experimentados en diversos años del periodo 1975-1998(4). La CC.AA. de Murcia se sitúa entre las regiones con menor esperanza de vida al nacer, con un diferencial de 2,6 años con la comunidad que presenta una esperanza mayor (Comunidad de Madrid) y con un año menos del promedio de España.

Sistema de información sanitaria sobre enfermedades de declaración obligatoria (SISEDO) en 2001

En el año 2001 no se ha registrado en la Región de Murcia ningún caso de las enfermedades de declaración obligatoria prevenibles por vacunación cuya erradicación o eliminación en la Región Europea era uno de los objetivos de la OMS para el año 2000, según la propuesta de objetivos realizada en 1993 (poliomielitis debida a poliovirus salvaje, difteria, tétanos neonatal y rubéola congénita). La tabla 4 muestra los datos para el año 2001 de las enfermedades de declara-

Tabla 2. Tasas estandarizadas* de mortalidad general en la Región de Murcia y en España por sexo, 1995-1998.

	1995	Año de defunción		1998
		1996	1997	
C.A. Murcia				
Hombres	10,67	10,64	11,05	10,68
Mujeres	7,79	7,67	7,65	7,42
Ambos	9,11	9,03	9,20	8,91
España				
Hombres	11,25	11,19	10,89	11,01
Mujeres	7,73	7,51	7,36	7,71
Ambos	9,21	9,18	8,95	9,20

(*) Tasas estandarizadas por el método directo a la población estándar europea por 1.000 habitantes. Fuente: elaboración propia con datos INE, 1996-1998.

Tabla 3. Esperanza de vida al nacer en años por CC.AA. Ambos sexos, varios años.

	Año de nacimiento					
	1975	1980	1985	1990	1995	1998
España (promedio)	73,3	75,6	76,5	76,9	78,0	78,7
C. Madrid	74,7	76,3	77,7	77,7	79,2	80,3
Castilla y León	73,9	76,3	77,6	78,2	79,7	80,2
Navarra	73,6	75,3	76,8	78,1	79,3	79,9
Castilla-La Mancha	74,1	75,6	76,7	77,7	78,9	79,5
Aragón	74,9	76,5	77,2	78,0	78,9	79,3
Cantabria	73,7	75,5	76,8	77,4	78,2	79,2
Rioja	73,7	74,7	76,3	77,0	78,5	79,1
Cataluña	74,2	76,9	77,3	77,3	78,5	79,1
País Vasco	73,1	75,0	76,2	77,1	78,1	79,0
Galicia	73,2	75,2	76,1	76,6	77,9	78,9
Total	73,3	75,6	76,5	76,9	78,0	78,7
Extremadura	73,0	74,8	75,9	76,6	78,0	78,7
C. Valenciana	73,2	74,9	76,0	76,5	77,5	78,0
Asturias	73,3	74,8	75,8	76,4	77,2	78,0
Baleares	73,5	75,8	74,8	75,9	77,1	77,9
Región de Murcia	73,1	74,7	76,0	76,2	77,7	77,7
Canarias	73,4	74,2	75,4	76,1	77,4	77,6
Ceuta y Melilla	71,4	71,7	72,9	73,3	76,3	77,6
Andalucía	72,7	74,5	75,5	76,0	77,1	77,5

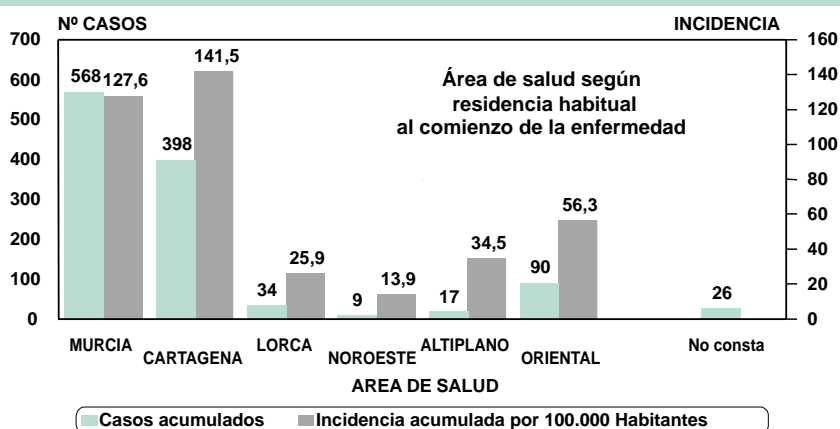
Fuente: INE. (referencia n.º4).

Tabla 5. Brotes epidémicos registrados. Región de Murcia. Año 2001.

	N.º de Brotes	N.º de Casos
INFECCIONES E INTOXICACIONES ALIMENTARIAS	29	282
GASTROENTERITIS INESPECÍFICA	1	6
HEPATITIS A	1	9
ESCABIOSIS	1	15
TIÑA CAPITIS	1	15
PAROTIDITIS	1	43
BRUCELOSIS	1	4
TUBERCULOSIS RESPIRATORIA	4	9
NEUMONIA ATÍPICA	1	3
LEGIONELOSIS COMUNITARIA	1	666
LEGIONELOSIS NOSOCOMIAL	3	26
TOTAL	44	1078

Fuente: Sección Vigilancia Epidemiológica. Dirección General de Salud Pública. Murcia.

Gráfica 1. SIDA. Distribución por áreas de salud. N.º de casos acumulados e incidencia acumulada por 100.000 hab. Periodo 1984-31/12/2001.



Fuente: Registro de casos de SIDA. Dirección General de Salud Pública. Murcia. Situación a 31/12/2001.

Tabla 6. Prevalencias* de consumo de sustancias psicoactivas entre estudiantes de 14-18 años (%) según sexo. Región de Murcia 2000.

	Consumo					
	Alguna vez vida		Últimos 12 meses		Últimos 30 días	
	Hombre	Mujer	Hombre	Mujer	Hombre	Mujer
Alcohol	82,5	77,1	82,4	76,6	68,8	66,0
Tabaco	67,4	70,1	-	-	53,3	49,7
Cánnabis	40,6	24,6	37,0	17,2	27,1	11,7
Tranquilizantes	3,8	9,0	2,3	6,4	0,8	3,9
Cocaína	11,6	2,3	7,3	1,9	3,6	0,9
Anfetaminas	9,2	1,5	5,8	0,3	4,3	0,3
MDMA y derivados	7,0	1,8	7,2	1,2	4,4	0,7
Alucinógenos	6,2	1,6	5,7	0,4	2,2	0,2
Sustancias volátiles	5,2	2,4	2,6	1,6	0,9	1,3
Heroína	2,4	0,4	0,8	0,2	0,8	0,2

* Las prevalencias están calculadas sobre el número de casos con información.

Fuente: Observatorio sobre Drogas de la Región de Murcia.

Tabla 4. Enfermedades de declaración obligatoria prevenibles por vacunación cuya incidencia en la Región Europea debía ser inferior a 1 por 10⁵ habitantes según los objetivos de la OMS para el año 2000. Región de Murcia. Año 2001. Casos y tasas por 10⁵ habitantes.

Enfermedad	Casos	Tasa
Sarampión	0	0,00
Parotiditis	129	11,40
Tosferina	24	2,12

Fuente: Sección Vigilancia Epidemiológica. Dirección General de Salud Pública. Murcia.

ción obligatoria (EDO) prevenibles por vacunación cuya incidencia para el año 2000 debía ser inferior a 1 por 100.000 habitantes en la Región Europea según los objetivos de la OMS. La información global sobre la incidencia en el año 2001 de todas las enfermedades de declaración obligatoria se publica de forma independiente.

Durante el año 2001 se registraron 44 brotes epidémicos en la Región. En la tabla 5 se relacionan los brotes investigados y el número de afectados. Es de destacar por su extraordinaria magnitud el brote comunitario de Legionelosis ocurrido en la ciudad de Murcia en el mes de Julio. La información detallada sobre los brotes de infecciones e intoxicaciones alimentarias (29 en el año 2001) se publica en un Boletín específico.

Registro de SIDA

El número de casos confirmados de SIDA, de acuerdo con la definición europea de caso de SIDA para la vigilancia epidemiológica, registrados en la Región de Murcia desde 1984 hasta el 31 de diciembre de 2001 es de 1.142 (Informe nº 1 de 2002 del Registro Regional de casos de SIDA). La distribución por Área de Salud de los casos acumulados de SIDA registrados en la Región hasta el 31/12/2001, según residencia habitual al comienzo de la enfermedad, se muestra en la gráfica 1. El 86,6% de los casos con área de residencia conocida corresponden a residentes en las Áreas de Salud 1 (Murcia) y 2 (Cartagena). Aunque el área de Murcia presenta el mayor número de casos acumulados, se observa que la incidencia acumulada (casos acumulados/habitantes) es superior en el área de Cartagena.

Tabla 7. Incidencia de cáncer en la Región de Murcia. Número de casos y tasas por 100.000 habitantes. Año 1996.

TUMORES	Nº de casos	Tasa bruta	Tasa ajustada por edad PEE*	Tasa ajustada por edad PET**	Riesgo acumulado 0-74 años***
HOMBRES					
Todas las localizaciones	2.300	425,09	442,61	464,33	34,08
Tráquea, bronquios y pulmón	371	68,57	72,14	89,83	6,05
Vejiga urinaria	274	50,64	52,96	51,71	4,26
Próstata	253	46,76	46,09	18,29	3,26
Colon	150	27,72	27,80	16,71	1,94
Recto	107	19,78	20,58	20,10	1,53
Laringe	102	18,85	20,85	33,76	1,80
Estómago	96	17,74	18,69	21,88	1,46
Hígado	61	11,27	11,64	13,78	1,10
Páncreas	51	9,43	9,74	9,18	0,71
Linfoma no Hodgkin	49	9,06	8,98	8,59	0,67
Todos excepto cáncer de piel no-melanoma	2.098	387,75	403,09	428,68	31,58
MUJERES					
Todas las localizaciones	1.540	276,88	249,47	320,95	18,99
Mama	375	67,42	68,20	121,29	5,62
Colon	145	26,07	21,80	22,80	1,59
Cuerpo de útero	102	18,34	17,35	25,13	1,60
Ovario	67	12,05	11,61	17,67	0,96
Recto	76	13,66	11,34	11,43	0,95
Cuello del útero	44	7,91	8,27	16,88	0,64
Melanoma	49	8,81	8,23	11,92	0,64
Tráquea, bronquios, pulmón	46	8,27	7,84	12,32	0,61
Estómago	50	8,99	7,71	8,59	0,55
Linfoma no Hodgkin	46	8,27	7,25	5,98	0,58
Todos excepto cáncer de piel no-melanoma	1.408	253,15	232,16	312,35	18,20

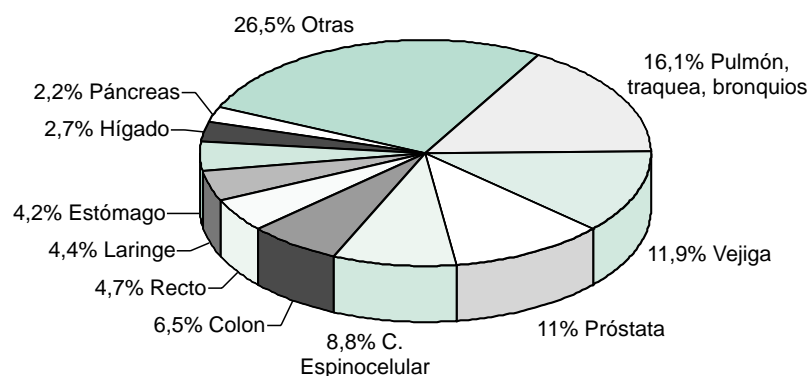
* Población europea estándar.

** Población europea estándar truncada de 35 a 64 años.

*** Probabilidad de padecer la causa considerada desde el nacimiento hasta cumplir 75 años de edad.

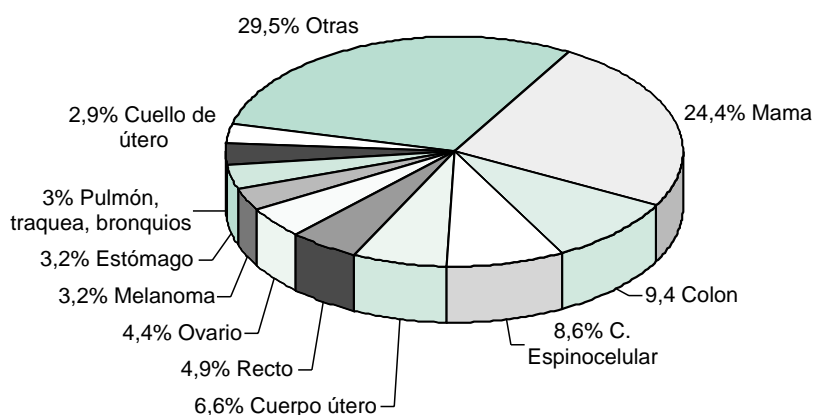
Fuente: Registro de cáncer de Murcia.

Gráfica 2. Incidencia de cáncer en la Región de Murcia 1996. Hombres. Frecuencia relativa por localizaciones más frecuentes.



Fuente: Registro de Cáncer de Murcia.

Gráfica 3. Incidencia de cáncer en la Región de Murcia 1996. Mujeres. Frecuencia relativa por localizaciones más frecuentes.



Fuente: Registro de Cáncer de Murcia.

Consumo de sustancias psicoactivas

Durante el año 2000, se realizó en la Región de Murcia una encuesta poblacional en escolares de 14-18 años sobre el consumo de sustancias psicoactivas. La muestra seleccionada fue representativa de la Región de Murcia siendo el tamaño muestral de 727 escolares. En la tabla 6 se presentan las prevalencias de consumo por sexo.

Incidencia de Cáncer

En el año 1996 se han diagnosticado 3.506 nuevos casos de cáncer en la Región de Murcia, de los que 2.098 (59,8%) corresponden a varones y 1.048 (40,2%) a mujeres, siendo la tasa bruta de incidencia anual en hombres de 425,1/100.000 habitantes y en mujeres de 276,9/100.000 (tabla 7).

La tasa de incidencia global ajustada por edad incluyendo los tumores de todas las localizaciones, tomando como referencia la población europea estándar, es de 442,6 tumores por 100.000 hombres y 249,5 por 100.000 mujeres.

Si consideramos todas las localizaciones excepto cáncer de piel no-melanoma, en hombres, la tasa bruta es de 387,8 y la ajustada por edad 403,1, y en mujeres 253,2 la tasa bruta y 232,2 la ajustada.

Las frecuencias relativas respecto a la tasa bruta de las 10 localizaciones más frecuentes, tanto para hombres como para mujeres, vienen representadas en las gráficas 2 y 3. La localización más frecuente en hombres es pulmón, tráquea y bronquios, representando el 16,1% de los tumores, seguido de vejiga y próstata con un 11,9 y 11% respectivamente. En la mujer, el tumor maligno de mama representa la cuarta parte de los tumores (24,4%), colon y recto suponen el 13,5% y útero más del 10%.

Indicadores Sanitarios de la Selección de Programas Vacunales. Año 2001.

Las coberturas de vacunación durante el primer año de vida, para niños nacidos durante el año 2000, siguen en unos niveles excelentes, siguiendo la línea ascendente de los últimos años (tabla 8).

*Situación regional de las Enfermedades de Declaración Obligatoria.
Semanas 9 a 12 (del 24 de febrero al 23 de marzo de 2002). Distribución semanal*

		Casos notificados												Casos acumulados		
		Semana 49			Semana 50			Semana 51			Semana 52			Semanas 1 a 52		
		2001	2000	Mediana	2001	2000	Mediana	2001	2000	Mediana	2001	2000	Mediana	2001	2000	Mediana
Enfermedades																
Gripe	1980	4.589	1.255	4.640	3.052	1.284	3.337	1.925	1.182	2.537	1.503	822	1.816	63.491	18.244	91.315
Tuberculosis respiratoria	1980	1	4	4	14	1	2	3	1	3	1	2	2	42	43	43
Otras tuberculosis	1986	1	1	1	0	0	0	1	0	0	0	0	0	6	11	9
Legionelosis	1997	0	2	0	0	0	0	0	1	0	0	0	0	3	12	5
Hepatitis A	1997	0	3	3	0	0	0	0	2	2	1	0	0	3	15	14
Heptatitis B	1997	0	0	0	0	0	0	0	0	0	0	0	1	1	2	3
Otras hepatitis víricas	1997	0	0	1	1	0	0	0	0	0	1	0	0	3	4	5
Toxiinfecciones-alimen.	1983	6	1	1	4	0	0	0	1	5	0	2	2	23	65	57
Varicela	1980	199	229	206	236	257	257	238	214	214	269	223	221	1.926	2.068	2.068
Sarampión	1980	0	0	1	0	0	0	0	0	0	0	0	0	1	0	3
Parotiditis	1980	1	0	1	0	2	0	0	1	2	0	0	0	5	6	9
Enfermedad meningoc.	1980	0	0	1	0	0	0	0	0	0	1	0	1	9	8	17
Otras meningitis	1986	3	2	2	1	1	2	2	0	1	1	1	3	13	13	23
Sifilis	1982	0	2	0	0	0	0	0	1	1	1	0	0	3	7	3
Infección gonocócica	1982	0	0	0	0	0	0	0	0	0	0	0	0	1	0	2
Brucelosis	1980	0	1	1	3	0	0	0	0	0	0	0	0	6	8	8
Paludismo	1980	0	1	0	0	0	0	0	0	0	0	0	0	3	2	1

La mediana se calcula sobre el último quinquenio. No se incluyen las enfermedades sin casos notificados en año actual.

Porcentaje de declaración ()
Semanas 9 a 12 (del 24 de febrero al 23 de marzo de 2002).*

Municipios	Población (Proyec. 2002)	% de declaración	Municipios	Población (Proyec. 2002)	% de declaración
Abanilla	6.033	87,5	Calasparra	9.066	100,0
Abarán	12.425	100,0	Campos del Río	2.032	100,0
Águilas	28.226	86,1	Caravaca de la Cruz	22.880	95,0
Albudeite	1.371	100,0	Cartagena	183.799	100,0
Alcantarilla	34.263	100,0	Cehegín	14.383	100,0
Aledo	1.026	87,5	Ceutí	7.645	100,0
Alguazas	7.156	100,0	Cieza	32.935	94,7
Alhama de Murcia	16.225	100,0	Fortuna	6.991	100,0
Archena	15.018	77,5	Fuente Álamo de Murcia	11.371	92,9
Beniel	8.470	100,0	Jumilla	22.250	50,0
Blanca	5.803	100,0	Librilla	3.945	100,0
Bullas	11.013	100,0	Lorca	77.075	88,0

() [Núm. partes de declaración numérica recibidos / (Núm. de médicos de atención primaria en las cuatro semanas)] x 100.*

*Distribución por áreas de salud de las Enfermedades de Declaración Obligatoria.
Semanas 9 a 12 (del 24 de febrero al 23 de marzo de 2002). Distribución semanal*

Población	Áreas de Salud										REGIÓN			
	Murcia		Cartagena		Lorca		Noroeste		Altiplano		Oriental		TOTAL	
	Casos Acumul.	Casos Acumul.	Casos Acumul.	Casos Acumul.	Casos Acumul.	Casos Acumul.	Casos Acumul.	Casos Acumul.	Casos Acumul.	Casos Acumul.	Casos Acumul.	Casos Acumul.	Casos Acumul.	Casos Acumul.
Enfermedades														
Gripe	4.812	25.721	1.130	8.749	2.381	11.831	993	6.271	282	1.440	1.471	9.479	11.069	63.491
Tuberculosis respiratoria	1	9	12	18	0	4	1	3	0	0	5	8	19	42
Otras tuberculosis	1	3	1	3	0	0	0	0	0	0	0	0	2	6
Legionelosis	0	2	0	0	0	1	0	0	0	0	0	0	0	3
Hepatitis A	1	2	0	1	0	0	0	0	0	0	0	0	1	3
Hepatitis B	0	1	0	0	0	0	0	0	0	0	0	0	0	1
Otras hepatitis víricas	2	2	0	1	0	0	0	0	0	0	0	0	2	3
Toxiinfecciones-alimentarias	10	22	0	0	0	0	0	1	0	0	0	0	10	23
Varicela	479	868	185	361	202	417	29	58	5	10	42	212	942	1.926
Sarampión	0	1	0	0	0	0	0	0	0	0	0	0	0	1
Parotiditis	1	4	0	0	0	1	0	0	0	0	0	0	1	5
Enfermedad meningocócica	0	1	0	3	0	2	0	0	0	1	1	2	1	9
Otras meningitis	4	6	3	6	0	0	0	0	0	0	0	1	7	13
Sífilis	0	2	0	0	1	1	0	0	0	0	0	0	1	3
Infección gonocócica	0	0	0	1	0	0	0	0	0	0	0	0	0	1
Brucelosis	0	0	1	2	0	0	2	4	0	0	0	0	3	6
Paludismo	0	2	0	0	0	0	0	0	0	0	0	1	0	3

No se incluyen las enfermedades sin casos notificados en año actual.

Porcentaje de declaración ()
Semanas 9 a 12 (del 24 de febrero al 23 de marzo de 2002).*

Municipios	Población (Proyec. 2002)	% de declaración	Municipios	Población (Proyec. 2002)	% de declaración
Lorquí	5.706	100,0	Torre Pacheco	24.152	78,8
Mazarrón	21.229	100,0	Torres de Cotillas, Las	16.394	47,2
Molina de Segura	46.252	45,0	Totana	23.756	100,0
Moratalla	8.436	61,1	Ulea	981	75,0
Mula	14.501	97,5	Unión, La	14.793	100,0
Murcia	367.189	78,0	Villanueva del Río Segura	1.569	62,5
Ojós	584	87,5	Yecla	30.872	95,6
Pliego	3.401	100,0	Santomera	11.566	100,0
Puerto Lumbreras	11.069	96,9	Alcázares, Los	8.264	100,0
Ricote	1.561	100,0			
San Javier	20.402	100,0	Total Región	1.198.015	86,8
San Pedro del Pinatar	16.269	100,0			

Tabla 8. Cobertura vacunal nominal para vacunas del primer año de vida (%). Año 2000.

VACUNA	1º dosis			2º dosis			3º dosis		
	POLIO	DTP/Hib/HB	Men C	POLIO	DTP/Hib/HB	Men C	POLIO	DTP/Hib/HB	Men C
COBERTURA (%)	99'71	99'84	100'00	98'72	98'77	98'39	97'02	97'04	96'13

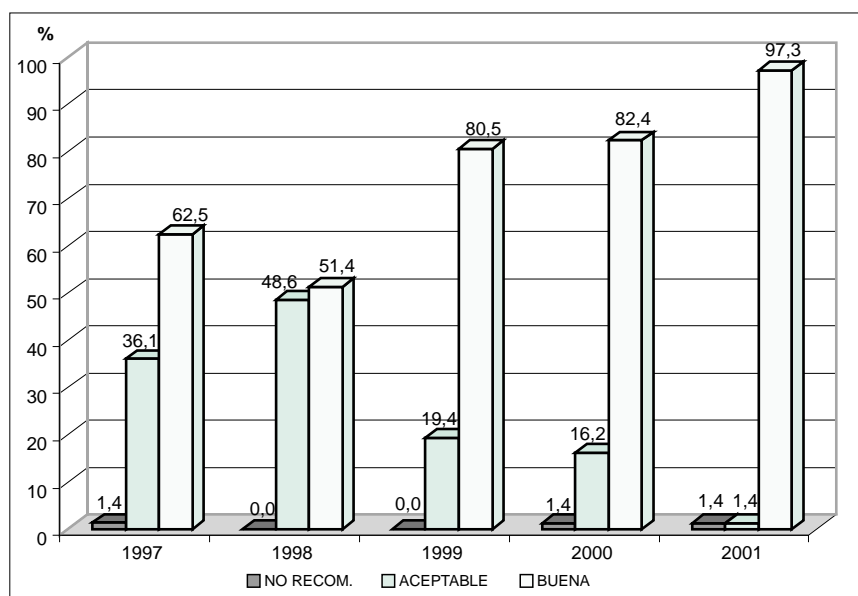
Tabla 9. Cobertura vacunal nominal para vacunas del segundo año de vida (%). Año 2000.

VACUNA	T.V.	4º DTP/Hib	4º POLIO
COBERTURA (%)	95'17%	93'11%	92'95%

Tabla 10. Cobertura vacunal antigripal >65 años. Años 2000-2001.

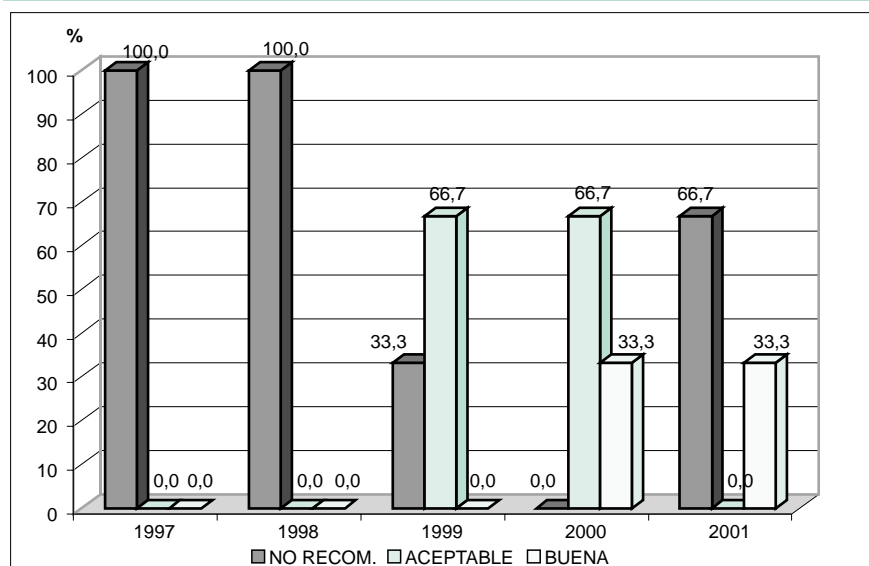
Area Sanitaria	Nº total de dosis notificadas	Dosis administradas población ≥ 65	Porcentaje ≥ 65 años vacunados	Nº dosis administradas otros grupos de riesgo
AREA I	53.539	37.048	55,8	12.888
AREA II	37.261	24.977	62,1	12.284
AREA III	17.547	12.609	55,8	4.938
AREA IV	12.112	8.420	64,4	2.877
AREA V	6.857	4.728	55,1	1.644
AREA VI	24.433	14.808	61,2	6.207
TOTAL REGION	151.749	102.590	58,6	40.838

Gráfica 4. Calificación sanitaria (microbiológica) playas marinas. Años 1997-2001.



Fuente: Sección de Sanidad Ambiental.

Gráfica 5. Calificación sanitaria (microbiológica) playas fluviales. Años 1997-2001.



Fuente: Sección de Sanidad Ambiental.

En el segundo año de vida, para nacidos durante el año 2000, la cobertura vacunal frente a sarampión, rubéola y parotiditis se sitúa en más de un 95%, aumentando con respecto al año anterior, y lo mismo ocurre con los recuerdos de poliomielitis, difteria, tétanos y tosferina, que suben de forma importante con respecto al año anterior, sobrepasando el 90% (tabla 9).

La cobertura de vacuna antigripal, alcanzada en la población de 65 años o más, en la temporada 2000/2001, ha sido del 58,6% (tabla 10).

Las coberturas superiores al 100% son debidas al empleo como denominador de la población de derecho facilitada por el Centro Regional de Estadística, y el numerador son dosis reales administradas que figuran en el registro nominal.

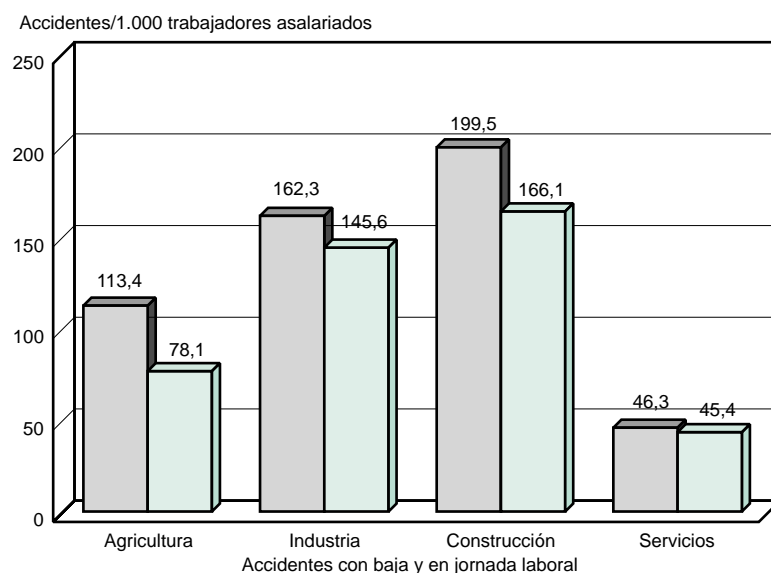
Calidad microbiológica de las aguas de baño de la Región de Murcia. Años 1997-2001.

Las aguas de baño, según los parámetros analíticos de calidad indicados en el R.D. 734/1988, sobre normas de calidad para las aguas de baño, pueden clasificarse en: aguas de buena calidad, aguas de calidad aceptable y aguas no recomendables para el baño.

La toma de muestras a partir de las que se mide la calidad del agua se realiza durante la temporada de baños, que comprende, en nuestra Región, del 15 de mayo al 30 de septiembre y con una periodicidad quincenal en todos los casos. Durante los meses de febrero a mayo se toman muestras mensuales en todas las playas para conocer el estado de las mismas antes de la temporada de baño. En conjunto, se toman muestras de 77 playas, 3 fluviales y 74 marinas. La muestras tomadas durante el año 2001 han sido de 1.164.

La calidad de las aguas marinas durante el año 2001 ha sido la mejor de los años considerados (gráfica 4), aunque se produjo un

Gráfica 6. Total de Accidentes de Trabajo. Comparación de tasas por Sectores Económicos. Murcia 2000-2001.



Elaborado por la Sección de Salud Laboral de la Dirección General de Salud Pública sobre los datos de población asalariada y de los partes de accidentes de trabajo obtenidos de la Encuesta de Población Activa y de la Dirección General de Trabajo.

Tabla 11. Enfermedades Profesionales por Sectores Económicos. Frecuencia y tasa de incidencia*. Murcia 2001.

	ENFERMEDAD PROFESIONAL	
	Nº de Casos	Tasa
AGRICULTURA	120	2,467
INDUSTRIA	248	3,723
CONSTRUCCIÓN	82	1,908
SERVICIOS	121	0,643
TOTAL	571	1,648

Elaborado por la Sección de Salud Laboral de la Dirección General de Salud Pública sobre los datos de población asalariada y de los partes de enfermedad profesional obtenidos de la Encuesta de Población Activa y de la Dirección General de Trabajo.

Tabla 12. Tasas de participación durante el bienio 2000-2001. Total Regional y por Áreas de Salud.

ÁREAS	CRIBADO INICIAL*			ADHESIÓN**			TOTAL		
	Población citada	Participan	Tasa (%)	Población citada	Participan	Tasa (%)	Población citada	Participan	Tasa (%)
Área 1 Murcia	19.754	9.488	48,0	8.352	7.645	91,5	28.106	17.133	61,0
Área 2 Cartagena	6.123	3.425	55,9	11.962	10.315	86,2	18.085	13.740	76,0
Área 3 Lorca	3.705	1.881	50,8	3.842	3.636	94,6	7.547	5.517	73,1
Área 4 Noroeste	1.667	652	39,1	2.999	2.609	87,0	4.666	3.261	69,9
Área 5 Altiplano	1.216	445	36,6	2.059	1.763	85,6	3.275	2.208	67,4
Área 6 Vega Media	3.494	1.929	55,2	6.495	5.835	89,8	9.989	7.764	77,7
Total Regional	35.959	17.820	49,6	35.709	31.803	89,1	71.668	49.623	69,2

* Cribado inicial: mujeres que se realizan la mamografía por vez primera en el periodo 2000-01.

** Adhesión o cribado sucesivo: mujeres que han participado en una fase de cribado anterior al 2000.

Fuente: Programa de prevención del cáncer de mama.

Tabla 13. Tasas de detección en función de la fase de cribado durante el periodo 2000-2001.

FASE DE CRIBADO	PARTICIPAN	CÁNCERES	TASA DE DETECCIÓN (POR MIL)
Cribado inicial	17.820	77	4,32
Cribado Sucesivo	31.803	106	3,33
Total	49.623	183	3,69

Fuente: Programa de prevención del cáncer de mama.

episodio de contaminación fecal, cuyo origen no pudo identificarse, en la playa de Barnuevo de San Javier, que la calificó como no recomendable para el baño, al finalizar la temporada.

Con respecto a las aguas fluviales (gráfica 5), la calidad ha bajado con respecto al año 2000, en el que ninguna playa fluvial obtuvo calificación de no recomendable para el baño. Las dos playas fluviales no recomendables para el baño son las de Cieza y Calasparra.

Siniestralidad laboral. Año 2001.

A lo largo del año 2001 se han declarado en nuestra Región un total de 29.172 accidentes de trabajo ocurridos durante la jornada laboral y que han causado baja, lo que supone una tasa de 84,21 accidentes por mil trabajadores asalariados. Esta tasa representa una disminución de un 10,7% respecto al año 2000.

La gráfica 6 muestra las tasas de accidentes laborales ocurridos en Murcia en los años 2000 y 2001 distribuidas por sectores económicos. Se observa una reducción en todos los sectores, más acusada en Agricultura y Construcción.

También se han declarado 571 casos de enfermedad profesional, lo que supone una tasa de 1,65 casos por 1.000 trabajadores asalariados, un 78% más que el año anterior. Este aumento en la declaración de enfermedades profesionales se debe fundamentalmente a una mejor identificación de patologías profesionales que antes se interpretaban como enfermedad común. La tabla 11 muestra la distribución por sectores económicos.

Programa de Prevención del cáncer de mama

Globalmente, la tasa de participación en el programa de prevención del cáncer de mama durante el bienio 2000-01 es próxima al 70%, (tabla 12) repartida de forma desigual según el área, pero muy especialmente según la fase de cribado, variando entre el 39% (área 4, cribado inicial) hasta un 95% (adhesión o cribado sucesivo en el área 3). En cuanto al número de cánceres se han diagnosticado 183 lo que supone una tasa de detección global de 3,69 por cada mil mujeres estudiadas (tabla 13)

Bibliografía

1. Instituto Nacional de Estadística. Defunciones según la causa de muerte, 1998. Resultados nacionales. Tomo I. Madrid: INE; 2001.
2. Instituto Nacional de Estadística. Base de datos TEMPUS. Estadística de la causa de muerte. <<http://www.ine.es/tempus>>
3. Ll. Cirera, O. Cruz, C. Navarro. Estadísticas básicas de mortalidad en la Región de Murcia en 1998. Murcia: Consejería de Sanidad y Política Social y Consejería de Economía y Hacienda; 2002. <<http://www.carm.es/csan>>
4. Instituto Nacional de Estadística. Demografía y población. Indicadores demográficos básicos. Esperanza de vida al nacer por CCAA. Madrid: INE. <<http://www.ine.es/inebase/cgi>>

Autores

Ana García Fulgueiras, Carmen Navarro Sánchez, Fernando Galván Olivares, Francisco Pérez Riquelme, Fuensanta Córdoba Martínez, Jose Antonio Navarro Alonso, José García Rodríguez, José Sanz Navarro, Juan Francisco Correa Rodríguez, Lluís Cicera Suárez, M^a Dolores Chirlaque López, M^a Elisa Gómez Campoy, Pedro José Bernal González.

Servicio de Epidemiología, Sección de Sanidad Ambiental, Servicio de Prevención y Protección de la Salud, Sección de Programas Vacunales, Sección de Salud Laboral, Programa de Prevención del cáncer de mama.

LISTA DE REVISORES DE ARTÍCULOS PUBLICADOS EN EL BOLETÍN EPIDEMIOLÓGICO DE MURCIA DURANTE EL AÑO 2001

A continuación presentamos los nombres de los evaluadores de los manuscritos revisados para el Boletín Epidemiológico de Murcia durante el año 2001. Todos los artículos fueron revisados por dos evaluadores de forma independiente y en todos los casos desconocían la identidad de los autores.

Su contribución desinteresada ha sido decisiva para la calidad del boletín epidemiológico.

Bañón González, Rafael María
Bernal González, Pedro José
Chirlaque López, M^a Dolores
Correa Rodríguez, Juan Francisco
Fenoll Brotons, Daniel
García Fulgueiras, Ana
García Rodríguez, José
Gutiérrez Martín, M^a Luisa
Hernández Aznar, Fernando
Leutscher, Edith
Martínez Núñez, Valero
Navarro Alonso, José Antonio
Navarro Sánchez, Carmen
Pérez Guillermo, Miguel
Pérez Riquelme, Francisco
Ramos Postigo, Francisco Bernardo
Santiuste de Pablos, Carmen
Tormo Díaz, M^a José

Queremos agradecerles muy sinceramente a todos ellos su inestimable colaboración.

El equipo editorial

Suscripción: Envío gratuito. Solicitudes: Servicio de EPIDEMIOLOGÍA
Dirección General de Salud Pública, Consejería de Sanidad y Consumo
Ronda de Levante, 11. MURCIA 30008 (Correo electrónico: bolepi@carm.es)