



INFORME DE SITUACIÓN DEL CONSUMO DE TABACO EN LA REGIÓN DE MURCIA, 2022

1. Población adulta (15 y más años). Encuesta Europea de Salud en España (EESE) 2020.

La prevalencia de consumo de tabaco diario en la Región de Murcia en población mayor de 15 años se sitúa en un 23,6%, por encima de la media nacional (19,8%), según la [Encuesta Europea de Salud en España de 2020](#) (EESE).

Por sexo (Tabla 1), el consumo es mayor en los hombres, ascendiendo a un 28,9%, más de cinco puntos por encima de la media nacional (23,2%). En el caso de las mujeres, la prevalencia de consumo diario en la región se sitúa en un 18,4%, estando actualmente por encima de la media nacional (16,4%).

Tabla 1. Situación del consumo de tabaco (%), en población de 15 y más años, en España y la Región de Murcia. EESE, 2020

	Consumo diario/a	Consumo ocasional	Ex fumador/a	Nunca ha fumado
Media nacional	19,78	2,33	22,01	55,88
Región de Murcia	23,65	2,98	23,18	50,19
Sexo				
Hombres- España	23,31	2,62	27,63	46,44
Hombres – R. Murcia	28,92	3,62	27,93	39,53
Mujeres - España	16,44	2,05	16,70	64,81
Mujeres- R. Murcia	18,46	2,34	18,51	60,69

Fuente: Elaboración propia a partir de los datos del Instituto Nacional de Estadística (INE) de la Encuesta Europea de Salud en España (EESE).

En relación a la población exfumadora, el porcentaje en la región (23,2%) es superior a la media nacional (22%). Por sexo, los hombres tienen porcentajes más elevados de exfumadores (27,9%) que las mujeres (18,5%). Y en comparación con la media española, ocurre igual (hombres: 27,6%; mujeres: 16,7%).

En cuanto las personas que nunca han consumido, los datos de la región están por debajo de la media nacional, tanto en hombres como en mujeres.

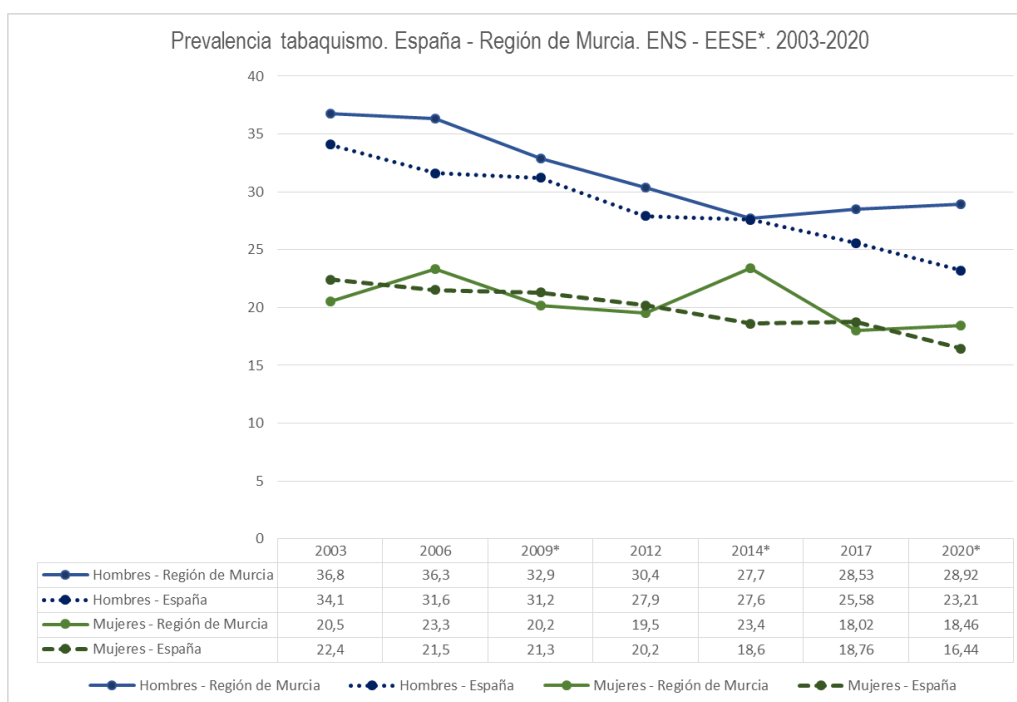
En comparación con otras Comunidades Autónomas, la Región de Murcia, se sitúa en el segundo lugar respecto al porcentaje de fumadores, tras Extremadura.



La evolución del consumo de tabaco en general ha ido reduciéndose en los últimos años a nivel global en España, pasando de un 28% en 2003 al 22% actual, a expensas de la reducción del consumo de tabaco en hombres, de acuerdo a los datos de la [Encuesta Nacional de Salud](#) (ENS) y la [EESE](#). En nuestra región, esta reducción ha sido algo menor pasando del 28,6% en 2003 al 23,6% a 2020, si bien destacar que ha habido un incremento en el consumo de tabaco en los últimos años, en el caso de los hombres (2014: 27,7%; 2020: 28,9%).

En los hombres se ha reducido ocho puntos el porcentaje de consumidores de tabaco diarios, aunque se ha observado un repunte en la encuesta de 2017 que hay que observar en los próximos años. En el caso de las mujeres la situación de consumo de tabaco todavía está estancada a nivel regional, aunque se ha reducido en dos puntos la prevalencia del consumo de tabaco desde 2003 (Tabla 2).

Tabla 2. Evolución de la prevalencia de consumo de tabaco diario (%), en población de 15 y más años, en España y la Región de Murcia. ENS. EESE. 2003-2020.



Fuente: Elaboración propia a partir de los datos del Instituto Nacional de Estadística (INE) de la [Encuesta Nacional de Salud](#) (ENS) y la [Encuesta Europea de Salud en España](#) (EES).



2. Población adulta (15 a 64 años). Encuesta sobre alcohol y otras drogas en España (EDADES). Observatorio Español de las Drogas y las Adicciones.

En población de 15 a 64 años, la prevalencia de consumo de tabaco diario en el último mes a nivel nacional se sitúa en 32,3% en 2019/20, siendo el porcentaje superior en el último mes (36,8%) y último año (39,4%), según la [Encuesta sobre alcohol y otras drogas en España](#) (EDADES) de 2019-20.

La Región de Murcia presenta datos más elevados que a nivel nacional (Tabla 3), situándose la prevalencia de consumo de tabaco diario en un 37,7%, el consumo en el último mes en un 43,5% y en el último año en un 46,9%. Lo mismo ocurre con el consumo alguna vez en la vida que asciende a un 78,7% en la Región de Murcia, frente un 70% a nivel nacional.

Tabla 3. Situación del consumo de tabaco (%), en población de 15 y 64 años, en España y la Región de Murcia. EDADES, 2019-20.

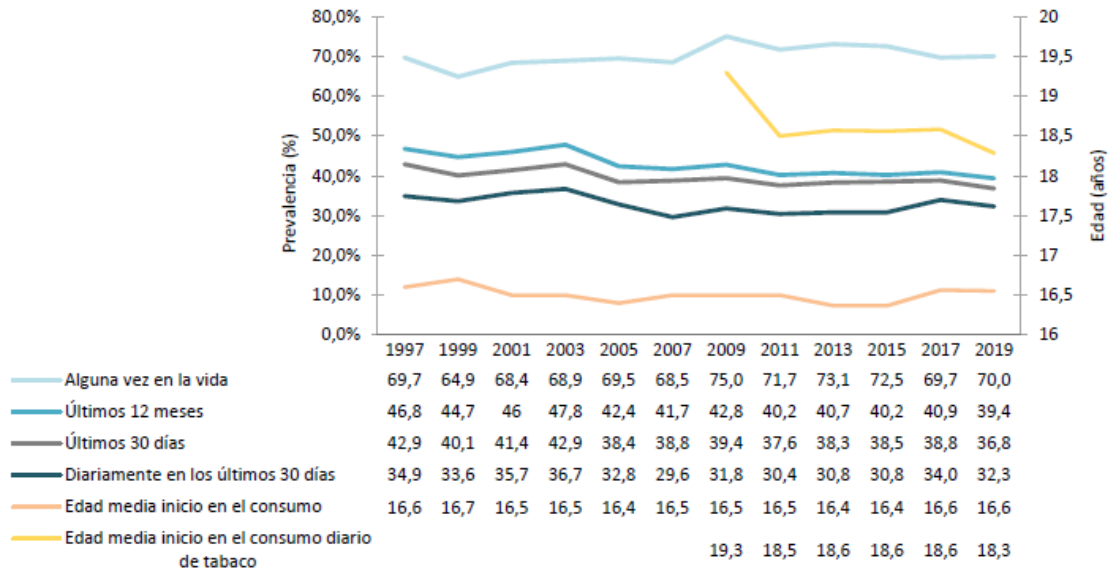
EDADES. 2019/20	Alguna vez en la vida	Consumo en últimos 12 meses	Consumo en últimos 30 días	Consumo diario
Media nacional	70%	39,4%	36,8%	32,2%
Región de Murcia	78,7%	43,9%	43,5%	37,7%

Fuente: Elaboración propia a partir de los datos de la Encuesta sobre alcohol y otras drogas en España (EDADES) de 2019/20 del Observatorio Español de las Drogas y las Adicciones.

Se ha reducido el consumo de tabaco en España (Figura 1), de acuerdo a los datos obtenidos en 2019/20 respecto a 2017, en todos los valores excepto en el consumo alguna vez. Aun así la evolución del consumo de tabaco está, en general, estancada en los últimos años. Esta información no está disponible a nivel regional.

Figura 1. Evolución del consumo de tabaco (%), en población de 15 – 64 años, en España. EDADES. 2019-2020

Evolución de la prevalencia de consumo de tabaco y edad media de inicio en el consumo (en años) en la población de 15-64 años (%). España, 1997-2019/2020.



FUENTE: OEDA Encuesta sobre Alcohol y Drogas en España (EDADES)

Fuente: Informe EDADES, 2019-20. Observatorio Español de las Drogas y las Adicciones

Por sexo, el consumo es mayor en hombres en todos los grupos de edad, siendo el grupo de población que más consume, en ambos sexos, el de 25 a 34 años.

El consumo de cigarrillos electrónicos alguna vez en la vida se sitúa en un 10,5% de la población de 15 a 64 años (un punto y medio más que en 2017: 8,8%), ligeramente superior en hombres (12%) que en mujeres (8,9%). El consumo de estos dispositivos alguna vez en el grupo más joven de 15 – 24 años asciende a un 17,5% (hombres: 21,2%; mujer: 13,6%).



3. Población juvenil (14 y 18 años). Encuesta sobre uso de drogas en Enseñanzas Secundarias en España (ESTUDES) 2021. Observatorio sobre Drogas y Adicciones de la Región de Murcia.

Un 38,1% de escolares de 14 a 18 años han consumido tabaco en alguna ocasión en su vida en 2021, porcentaje similar al obtenido a nivel nacional (38,2%), según datos de la Encuesta sobre uso de drogas en Enseñanzas Secundarias en España (ESTUDES).

El informe a nivel regional, elaborado por el Observatorio sobre Drogas y Adicciones de la Región de Murcia, refleja que un 29,3% de estudiantes de la Región de Murcia fumaron tabaco en el último mes, y un 8,6% fumó diariamente. El consumo fue mayor entre las chicas, tanto en la región como a nivel nacional, siendo ligeramente inferiores en nuestra Comunidad Autónoma (Tabla 4.1).

Un 47,1% del alumnado de 14 a 18 años de la Región de Murcia refiere haber consumido alguna vez cigarrillos electrónicos, frente al 44,3% de la media nacional. Por sexo, el consumo es superior entre los chicos (52%) respecto a las chicas (41,3%), tanto a nivel regional como nacional (46,3% frente a 41,7%).

Tabla 4.1. Situación del consumo de tabaco (%), en escolares de 14 a 18 años, en España y la Región de Murcia. ESTUDES 2021

ESTUDES, 2021	Alguna ocasión		Consumo en los Últimos 12 meses		Consumo últimos 30	Consumo diario
	Tabaco	Cigarrillos Electrónicos	Tabaco	Cigarrillos Electrónicos	Tabaco	Tabaco
Media nacional	38,2	44,3	30,7*	22,8	23,9	9
Región de Murcia	38,1	47,1	29,3*	26,5	23,3	8,6
Sexo						
Hombres - España	35,1*	46,9	27,3*	25,2	21,2	9,2*
Hombres - R. Murcia	37,3*	52	28,5*	30,9	22,2	-
Mujeres - España	41,5*	41,7	34,2*	20,4	26,7	8,8*
Mujeres - R. Murcia	39*	41,3	30,2*	21,5	24,4	-

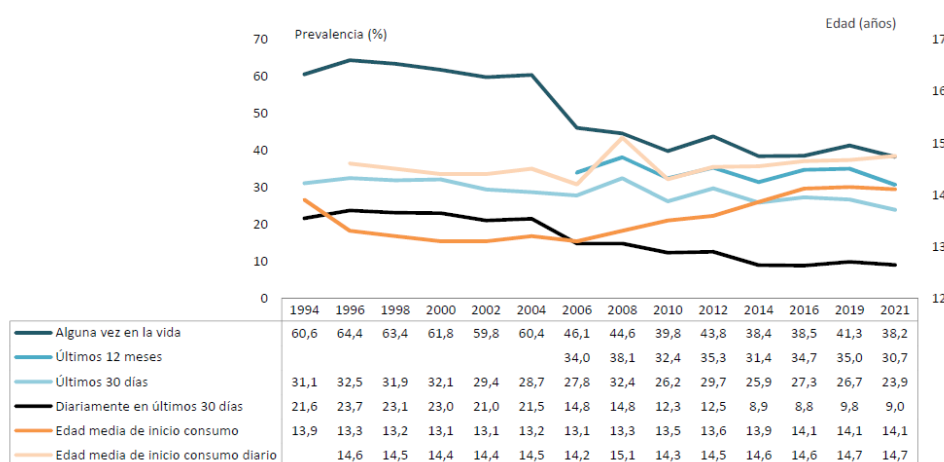
Fuente: Elaboración propia a partir de datos de la Encuesta sobre uso de drogas en enseñanzas secundarias (ESTUDES). Observatorio sobre Drogas y Adicciones de la Región de Murcia y Observatorio Español de las Drogas y las Adicciones*.

En relación con la evolución en el consumo, podemos observar que mientras que a nivel nacional parece haber reducido el consumo en todos los datos analizados (Figura 2), a nivel regional identificamos un aumento de estudiantes que han probado en alguna ocasión el tabaco, o que lo consumen diariamente (Tabla 4.2). De hecho, el consumo de tabaco diario está en aumento a nivel regional desde 2016 (6,8%), aunque se mantiene por debajo de la media nacional. Así mismo, en la Región de



Murcia se ha incrementado el porcentaje de escolares que refieren usar cigarrillos electrónicos, a expensas de las mujeres (Tabla 4.1 y 4.2.).

Figura 2: Evolución de la prevalencia de consumo de tabaco (%) y edad media de inicio en el consumo (años) entre los estudiantes de Enseñanzas Secundarias de 14-18 años. España, 1994-2021



FUENTE: OEDA. Encuesta sobre Uso de Drogas en Enseñanzas Secundarias en España (ESTUDES).

Tabla 4.2. Situación del consumo de tabaco (%), en escolares de 14 a 18 años, en España y la Región de Murcia. ESTUDES 2018-21.

ESTUDES	Alguna ocasión				Consumos últimos 30		Consumo diario	
	Tabaco		Cigarrillos Electrónicos		Tabaco		Tabaco	
	2018	2021	2018	2021	2018	2021	2018	2021
Media nacional	41,3	38,2	48,4	44,3	26,7	23,9	9,8	9
Región de Murcia	37,9	38,1	45,2	47,1	23,7	23,3	7,7	8,6
Sexo								
Hombres - España	38,2	35,1*	52,4	46,9	23,9	21,2	9,4	9,2*
Hombres - R. Murcia		37,3*	52,2	52	22,6	22,2		
Mujeres - España	44,3	41,5*	44,5	41,7	29,3	26,7	10,3	8,8*
Mujeres - R. Murcia		39*	38,0	41,3	24,6	24,4		

Fuente: Elaboración propia a partir de datos de la Encuesta sobre uso de drogas en enseñanzas secundarias (ESTUDES). Observatorio sobre Drogas y Adicciones de la Región de Murcia y Observatorio Español de las Drogas y las Adicciones*.

La edad media de inicio al consumo de tabaco se sitúa en los 14,1 años tanto en la Región de Murcia, como a nivel nacional (14,1 años), siendo la edad media de inicio al consumo habitual los 14,9 años a nivel regional y 14,7 a nivel nacional.



4. Población escolar (11 y 18 años). Estudio Health Behaviour in School-aged Children (HBSC). 2018

El [Estudio Health Behaviour in School-aged Children](#) (HBSC) o Estudio sobre las conductas saludables de jóvenes escolares, proyecto auspiciado por la OMS en el que participan más de 40 países occidentales, que cuenta con una muestra representativa de la Región de Murcia.

El HBSC de 2018 (Tabla 5) refleja que en [nuestra Comunidad Autónoma](#) los datos de consumo diario de tabaco (3,7%) son menores que a nivel nacional (4,2%). Por sexo, a diferencia de nivel nacional, en la región el consumo es mayor en chicas (3,8%) que en chicos (3,5%).

El consumo de tabaco en el último mes en la región (12,5%) se encuentra también por debajo de la media nacional (11,8%), siendo mayor en chicas que en chicos en ambos ámbitos.

El 48% de los jóvenes murcianos se inicia en consumo de tabaco a los 14 años o antes.

La población juvenil con mayor nivel adquisitivo fuma más que quienes tienen menor nivel adquisitivo, en la Región de Murcia. Estos datos discrepan con los obtenidos a nivel nacional, que manifiestan un mayor consumo de tabaco entre los chicos y chicas cuyas familias disponen de menor capacidad adquisitiva.

Tabla 5. Situación del consumo de tabaco (5), en estudiantes de 11 a 18 años, en España y la Región de Murcia. HBSC, 2018.

HBSC, 2018	Consumo tabaco diario	Consumo tabaco últimos 30 días	Consumo cachimba	Consumo cannabis	1º cigarrillo a 14 años o antes
Media nacional	4,2%	12,5%	58,2%	28,3%	50,2%
Región de Murcia	3,7%	11,8%	58,2%	25,9%	48%
Sexo					
Chicos - España	4,3%	11,4%	58,1%	30,9%	50,3%
Chicos - R. Murcia	3,5%	10,9%	59,6%	29,1%	41,2%
Chicas - España	4,1%	13,5%	58,3%	25,5%	50,2%
Chicas - R. Murcia	3,8%	12,7%	56,9%	22,6%	54%

Fuente: Elaboración propia a partir de datos del Estudio Health Behaviour in School-aged Children (HBSC) a nivel nacional y de la Región de Murcia.



5. Evolución de consumo durante la pandemia por COVID-19.

La Consejería de Salud de la Región de Murcia participó en el estudio [“Tabaco, otras formas de consumo y confinamiento”](#) junto al Gobierno de La Rioja, el Comité Nacional Para la Prevención del Tabaquismo (CNPT) y el Ministerio de Sanidad, que se llevó a cabo entre el 4 y 22 de mayo de 2020 para analizar el impacto del confinamiento en el consumo de tabaco y productos relacionados y la exposición al humo ambiental de tabaco.

Un 6,9% de las personas que participaron en el [estudio en la Región de Murcia](#) refirieron haber reducido su consumo de tabaco y un 8,5% indicaron que dejaron de fumar, de manera que el consumo se redujo en un 15,4% de los participantes. Estos datos son similares a los identificados a [nivel nacional](#) (15,7%), donde el 10,2% dejó de fumar y un 5,4% redujo el consumo (Tabla 6).

Tabla 6. Situación del consumo de tabaco (%) durante el confinamiento por COVID-19 en personas participantes en el estudio “Tabaco, otras formas de consumo y confinamiento” de España y la Región de Murcia.

	Mantiene consumo tabaco diario	Mantiene consumo tabaco ocasional	Reduce consumo tabaco	Deja de fumar	Aumento del consumo tabaco
Media nacional	69,8%	5,5%	5,4%	10,2%	10,9%
Región de Murcia	66,7%	3,5%	6,9%	8,5%	14,3%

Fuente: Elaboración propia a partir de datos del estudio sobre “Tabaco, otras formas de consumo y confinamiento” a nivel nacional y regional.

Un 66,4% de la población no fumadora que previamente al confinamiento estaba expuesta al humo de tabaco, ha referido que en este periodo no ha estado expuesta, dato ligeramente superior al identificado a nivel nacional (60,7%).

Estos datos son concordantes con los análisis preliminares publicados en la Revista Española de Salud Públicaⁱ:

Murcia, 25 de mayo de 2022
Servicio de Promoción y Educación para la Salud

ⁱ Rebollar Álvarez A, Nuez Vicente C, Lozano Polo A, Pérez Ríos M, Pola Ferrández E, Furió Martínez A, Monteagudo Piqueras O, Dalmau González-Gallarza R, Doncel Barrera J, Justo Gil S, Rey J, González Carreño C, Gómez-Chacón Galán C. Consumo de tabaco en España durante el estado de alarma por COVID-19: resultados de una evaluación a través de redes sociales. Rev. Esp. Salud Pública. 2021; 95: 1-11. e202103049.